

“КОРОНАВИРУСИЙН НӨЛӨӨЛЛИЙГ ТОДОРХОЙЛОХ ӨРХӨД СУУРИЛСАН СУДАЛГАА” – ДӨРӨВ ДЭХ ШАТНЫ ҮР ДҮН

2021.06.14

УТСААР МЭДЭЭЛЭЛ ЦУГЛУУЛСАН



МОНГОЛ УЛСЫН
ҮНДЭСНИЙ СТАТИСТИКИЙН ХОРОО



АЗИЙН ХӨГЖЛИЙН БАНК

КОРОНАВИРУСИЙН НӨЛӨӨЛЛИЙГ ТОДОРХОЙЛОХ ӨРХӨД СУУРИЛСАН СУДАЛГАА

- Коронавирусийн өрхөд үзүүлж буй нөлөөг “цаг тухайд нь” хянах зорилгоор Үндэсний статистикийн хороо (ҮСХ), Дэлхийн банк (ДБ) хамтран 2020 оны 5-р сараас эхлэн “Коронавирусийн нөлөөллийг тодорхойлох өрхөд суурилсан судалгаа”-г хэд хэдэн үе шаттайгаар зохион байгуулж байна. Энэхүү илтгэлд 2021 оны 4 дүгээр сарын 19-нөөс 30-ны хооронд зохион байгуулсан дөрөв дэх шатны үр дүнг нэгтгэн харуулав. Энэхүү дөрөв дэх шатны судалгааны мэдээлэл цуглуулалтыг Азийн хөгжлийн банкны санхүүгийн дэмжлэгтэйгээр зохион байгуулж явууллаа.
 - Дөрөв дэх шатны судалгааны үр дүнг хот, хөдөө болон дөрвөн суурьшил (Улаанбаатар, аймгийн төв, сумын төв, хөдөө)-ийг төлөөлөх чадвартай 1085 өрхийн мэдээлэлд үндэслэн тооцсон.
 - Энэ шатны үр дүнг өмнөх шатны судалгаануудын үр дүнтэй мөн харьцуулж үр дүнг гаргасан. Эхний шатны судалгааг 2020 оны 5 дугаар сарын 22-29, хоёр дахь шатны судалгааг 8 дугаар сарын 31-нээс 9 дүгээр сарын 7-ны өдөр, гурав дахь шатны судалгааг 12 дугаар сарын 3-14-ны хооронд зохион байгуулан явуулсан.
- Тав дахь шатны судалгааг 2021 оны 6 дугаар сарын сүүлээр зохион байгуулахаар төлөвлөж байна.

СУДАЛГААНЫ ХУГАЦАА БОЛОН ЗАСГИЙН ГАЗРЫН АВЧ ХЭРЭГЖҮҮЛСЭН АРГА ХЭМЖЭЭНИЙ ХАМААРАЛ

Засгийн газрын урьдчилан сэргийлэх арга хэмжээ ба цар тахлын нөхцөл байдал

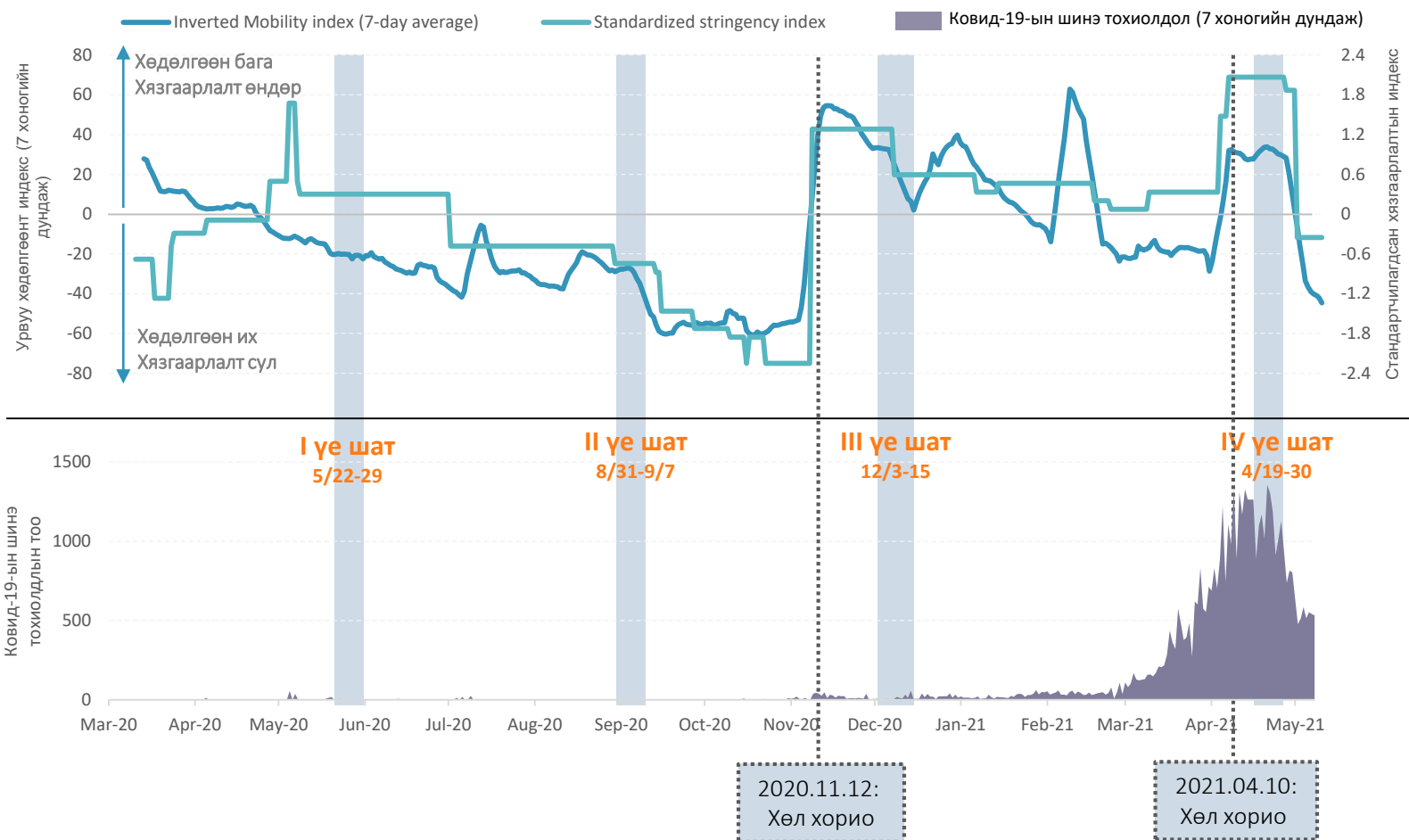
2020

- **1 сар** – БНХАУ-тай харилцдаг хилийн хөдөлгөөнөө хаасан, олон улсын нислэгээ цуцалсан.
- **5 сарын 31** – Бэлэн байдлаа сулруулсан.
- **9 сарын 1** – Сургууль, цэцэрлэг хэвийн ажиллаж эхэлсэн.
- **11 сарын 12** – Ковид-19 халдварыг дотооддоо алдсанаас шалтгаалан бүх нийтийн бэлэн байдлын зэрэгт шилжиж хөл хорио тогтоосон. Бүх нийтийн бэлэн байдлын үеэр зөвшөөрөгдсөн тодорхой тооны байгууллагын үйл ажиллагаанаас бусад бүх үйл ажиллагааг зогсоов.
- **12 сарын 14** – Бүх нийтийн бэлэн байдлыг сулруулсан боловч сургуулиудыг хаах, олон нийтийг хамарсан үйлчилгээг хориглох зэрэг ихэнх хориг арга хэмжээнүүд хэвээр мөрдөгдөж байв.
- **12 сарын 23** – Бүх нийтийн бэлэн байдлын зэрэгт дахин шилжүүлэв.

2021

- **4 сарын 10** – Халдварын тохиолдлын тоо өдөрт 400 (дунджаар) –аас их тохиолдлууд илэрсний дараа ЗГ-аас хамгийн хатуу хөл хорио болох бүх нийтийн бэлэн байдлын зэрэгт шилжүүлэх арга хэмжээг хэрэгжүүлэв.
- **4 сарын 19** – 4 дэх шатны судалгааны эхэн үед 1000 хүн тутмын 7 нь Ковид-19 халдвар авсан байв.
- **4 сарын 30** – Нэг өдрийн хамгийн өндөр тохиолдлын тоо 1356
- **4 сарын 30** – 4 дэх шатны судалгаа дуусах үед 1000 хүн тутмын 11 нь Ковид-19 халдвар авсан байв.

Засгийн газрын хязгаарлалтын арга хэмжээ болон хүн амын хөдөлгөөний өөрчлөлтийг (Stringency индекс) судалгааны үе шатаар харьцуулж авч үзэх нь⁽¹⁾



Тайлбар: (1) Oxford Stringency index гэдэг нь Ковид-19-ийн эсрэг ЗГ-ын авч хэрэгжүүлж буй хязгаарлалтын арга хэмжээний үр нөлөөг харуулдаг. "Google Ковид-19 Олон нийтийн хөдөлгөөний тайлан"-д үндэслэсэн хөдөлгөөнт байдлын индекс нь хүмүүсийн хүнсний дэлгүүр, эмийн сан, амралтын газар, цэцэрлэгт хүрээлэн, автомашины зогсоол, нийтийн тээврийн зогсоол болон ажлын байрандаа зарцуулсан дундаж хугацааны өөрчлөлтийг суурь үетэй харьцуулан (2020 оны 1 дүгээр сар) харуулдаг. Зураг дээр хөдөлгөөнт байдлын индексийг урвуугаар харуулсан тул өндөр утгууд нь бага хөдөлгөөнийг илтгэнэ. Хязгаарлалтын индекс тэг нь хугацааны дунжийг харуулахаар стандартчилагдсан.

ҮНДСЭН ҮР ДҮН

■ 2020 оны 12 дугаар сарын хөл хорионы дараа хүн амын хөдөлмөр эрхлэлтийн байдалд сэргэлт ажиглагдав.

- Хөдөлмөр эрхлэхээ зогсоосон хүн ам 2020 оны 12-р сараас 2021 оны 4-р сарын хооронд багассан байна. Цар тахлаас өмнө ажил эрхэлж байсан ч 3 дахь шатны судалгааны үед (2020.12 сар) ажил эрхлэхээ зогсоосон ажиллагчдын бараг тэн хагас нь 4 дэх шатны судалгааны үед (2021.04 сар) ажилдаа эргэн орсон байв. Цар тахлаас өмнө ажил эрхэлж байсан ажиллагчдын 68 хувь нь 4 дэх шатны судалгааны үед ажил эрхэлж байсан нь 3 дахь шатны судалгааны үеэс 20 пунктээр их байна. 4 дэх шатны судалгааны үед тэдний 32 хувь нь ажил эрхлээгүй байгаа гэж хариулсан ч 3 хүн тутмын 1 нь ажилдаа эргэж орно гэжээ.
- Хөдөлмөр эрхлэлтийн байдал сэргэсэн нь ядуу болон ядуу бус бүлгийн хүмүүсийн аль алинд ажиглагдав. 4-р шатанд ажилтай байсан хүмүүсийн 98 хувь нь хөл хорио үеэр болон цуцлагдсаны дараа ердийнхөөрөө хэвийн ажиллах боломжтой гэж хариулжээ.
- 3-аас 4 дэх шат хооронд бүх салбарын хувьд хүн амын хөдөлмөр эрхлэлтийн байдал сэргэсэн ба үйлчилгээний салбарын хувьд хамгийн өндөр сэргэлттэй байгаа бол үйлдвэрийн салбарын хувьд хамгийн хүнд салбар хэвээр байна. Үйлдвэрийн салбарын хөдөлмөр эрхлэлтийн түвшин цар тахлын өмнөх үеийнхээс 44 хувиар бага байна.

■ Бизнесийн үйл ажиллагаа уналттай хэвээр байгаа ба бизнесийн үйл ажиллагаа зогссон байдал өргөн цар хүрээг хамарсан хэвээр байна.

- Хувиараа бизнес эрхэлдэг өрхүүдийн 82 хувь нь 4 дэх шатны судалгааны үед бизнес эрхлэх боломжгүй болсон гэж хариулсан нь 3 дахь шатны судалгааны үеэс (85 хувь) бараг өөрчлөгдсөнгүй. Тэдний дийлэнх нь ЗГ болон Ковид-19-ийн тархалттай холбоотой бусад шалтгаанаар бизнесийн үйл ажиллагаагаа явуулах боломжгүй байна.
- Тэдний 88 хувь нь цар тахлын өмнөх үеийнхээс орлого нь буурсан гэж хариулсан бөгөөд бизнесийн орлогын сэргэлт удаашралтай байна.

■ Хөдөө аж ахуй эрхэлдэг өрхүүдийн орлого 3-р шатнаас 4 дэх шатны хооронд мэдэгдэхүйц сайжирсан боловч хөдөө аж ахуй эрхлэхтэй холбоотой зардал өссөн нь малчид болон тариалан эрхлэгчдийн санааг зовоож байна.

- Хөдөө аж ахуйн үйл ажиллагааны орлогын алдагдал хүлээсэн өрхийн хувь 62-оос 36 хувь болж буурсан (3-р шатнаас 4 дэх шатанд) хэдий ч өрхүүдийн 81 хувь нь үйл ажиллагааны зардал болох бордоо, малын тэжээл гэх мэт хөдөө аж ахуй эрхлэхтэй холбоотой бараа бүтээгдэхүүний үнэ өмнөх оны мөн үеийнхээс нэмэгдсэн гэж хариулжээ.

ҮНДСЭН ҮР ДҮН

- **Гурван өрх тутмын хоёрынх нь орлого 12 сараас (3 дахь шат) 4 сар (4 дэх шат)-ын хооронд хэвэндээ эсвэл нэмэгдсэн гэж хариулсан ч цар тахлын өмнөх үеийнхээс бага түвшинтэй хэвээр байна.**
 - Орлого өссөн гэж хариулсан өрхийн хувь 3-р шатнаас 4-р шатны хооронд 4-өөс 22 хувьд хүрсэн. Хэдийгээр 12 сараас сайжрах хандлага ажиглагдсан ч цар тахлын өмнөх үетэй харьцуулахад уналттай хэвээр байгаа ба өрхүүдийн орлогын бууралтын түвшин бага биш байна. Илүү хот болон илүү амьжиргаа сайтай өрхүүдийн хувьд орлогын сэргэлт харьцангуй удаашралтай байна. Мөнгөтэй, хот суурин газрын өрхүүдийн орлогын сэргэлт харьцангуй удаан байна.
- **Хүнсний бүтээгдэхүүний үнэ өсөлттэй байсан ч 4 дүгээр сарын хөл хорио эхлэхээс өмнө Засгийн газраас их хэмжээний бэлэн мөнгөний тусламж иргэдэд олгосон өрхүүдийн хүнсний аюулгүй байдлыг бууруулахад ихээхэн дэмжлэг болсон байна.**
 - Өрхүүдийн Засгийн газраас хүлээн авсан тусламжийн дундаж хэмжээ 4-р шатанд 3-р шатныхаас бараг 4 дахин нэмэгдсэн.
 - Хүнсний гол нэрийн бүтээгдэхүүний үнийн өсөлтөөс шалтгаалсан хүндрэл бэрхшээлд өрхүүдийн 70 гаруй хувь нь өртсөн гэж хариулсан бол Засгийн газраас өрхүүдэд шилжүүлсэн мөнгөн тусламж нь өрхүүдийн хүнсний баталгаат байдлыг сайжруулахад нөлөөлсөн байна. Мөн нийт өрхийн 70 орчим хувь нь Засгийн газраас хүлээн авсан мөнгөн тусламжаа хоол хүнсний зүйл худалдан авахад зарцуулсан байна. 4-р шатны судалгааны үед мөнгөн тусламжаа голчлон хоол, хүнсэндээ зарцуулсан өрхүүд хүнсний баталгаат байдал багатай байх хандлагатай байв.
 - Хэдийгээр нөхцөл байдал сайжирсан ч ядуу болон цар тахлын үед орлого нь буурсан өрхүүдийн хувьд хүнсний баталгаат байдал анхаарах асуудал хэвээр байна.

ҮНДСЭН ҮР ДҮН

- **Эрүүл мэндийн үйлчилгээний хүртээмж 2020 оны 12 сараас хойш сайжирсан байна.**
 - 2020 оны 12 сараас 4 сарын хооронд хөдөө, орон нутагт эрүүл мэндийн тусламж, үйлчилгээний хүртээмж мэдэгдэхүйц сайжирсан, харин Улаанбаатарт Ковид-19 халдварын тохиолдол огцом нэмэгдсэн учир хот, суурин газарт эрүүл мэндийн үйлчилгээний хүртээмжийн өсөлт бага байв.
- **2020 оны 12 сараас хойш ямар нэг зээлтэй (орон сууцны зээлээс бусад) 10 өрх тутмын 3 нь зээлийн эргэн төлөлтөө хугацаандаа төлж чадаагүй байна**
 - Ялангуяа, зээлийн эргэн төлөлтөө хугацаандаа төлж чадаагүй хотын өрхүүдийн эзлэх хувь бараг 10 пунктээр хөдөөгийнхтэй харьцуулахад өндөр байна.
 - ЗГ-аас авч хэрэгжүүлсэн орон сууцны зээл төлөлтийг хойшлуулах хөтөлбөрт хамрагдсан өрхүүдийн талаас илүү хувь нь хэрвээ ирэх сард орон сууцны зээлээ төлөх шаардлага үүсвэл шууд төлөх боломжгүй байна гэж хариулжээ.
- **Ковид-19 цар тахлаас шалтгаалан хүмүүсийн онлайн үйлчилгээний хэрэглээ ихэссэн боловч онлайн худалдан авалтын давтамж нь харьцангуй бага хэвээр байна.**
 - 2020 оны 2 дугаар сараас хойш онлайн үйлчилгээний хэрэглээ 23-аас 32 хувь болж нэмэгдсэн ялангуяа хотын оршин суугчдын (36 хувь) хэрэглээ нэмэгдсэн байна. Хэдийгээр онлайн худалдан авалтын хэрэглээ ихэссэн ч нийт өрхийн 80 орчим хувь нь сүүлийн нэг сарын хугацаанд 2-оос цөөн удаа онлайн худалдан авалт хийсэн байв.



СУДАЛГААНЫ ТАНИЛЦУУЛГА (ДӨРӨВ ДЭХ ШАТНЫ МЭДЭЭЛЭЛ ЦУГЛУУЛАЛТ)

- **Мэдээлэл цуглуулалтын хугацаа (дөрөв дэх шат):** 2021.04.19-30
- **Түүврийн хүрээ:** 2018 оны Өрхийн нийгэм эдийн засгийн судалгааны дэд түүвэр (ӨНЭЗС)
- **Түүврийн хэмжээ, хамрагдалтын хувь:** 1085 өрх, 94.6 хувь (гурав дахь шатны судалгаанд хамрагдсан 1147 өрхөөс)
- **Судалгаа авсан дундаж хугацаа:** 14.5 минут
- **Төлөөлөх түвшин:** Улс, хот/хөдөө, суурьшил (УБ/аймгийн төв/сумын төв/хөдөө)
- **Мэдээлэл цуглуулах арга:** Компьютерийн тусламжтайгаар утсаар ярилцлага хийх (CATI)
- **Түүврийн жин:** К.Химелейн (2014)¹ аргачлалын дагуу судалгааны түүврийн жинг тооцсон.

	I	II	III	IV
Мэдээлэл цуглуулсан хугацаа	2020.05.20-29	2020.08.31-09.07	2020.12.03-15	2021.04.19-30
Судалгаанд хамрагдсан хүний тоо	1,333 өрх	1,212 өрх	1,147 өрх	1,085 өрх
Хамрагдалтын хувь	66.7 хувь (ӨНЭЗС-нд 2018 онд хамрагдсан өрхүүдээс дэд түүвэр хийсэн 2000 өрхөөс)	90.9 хувь (Эхний шатны судалгаанд хамрагдсан 1333 өрхөөс)	94.6 хувь (Хоёр дахь шатны судалгаанд хамрагдсан 1212 өрхөөс)	94.6 хувь (Гурав дахь шатны судалгаанд хамрагдсан 1147 өрхөөс)

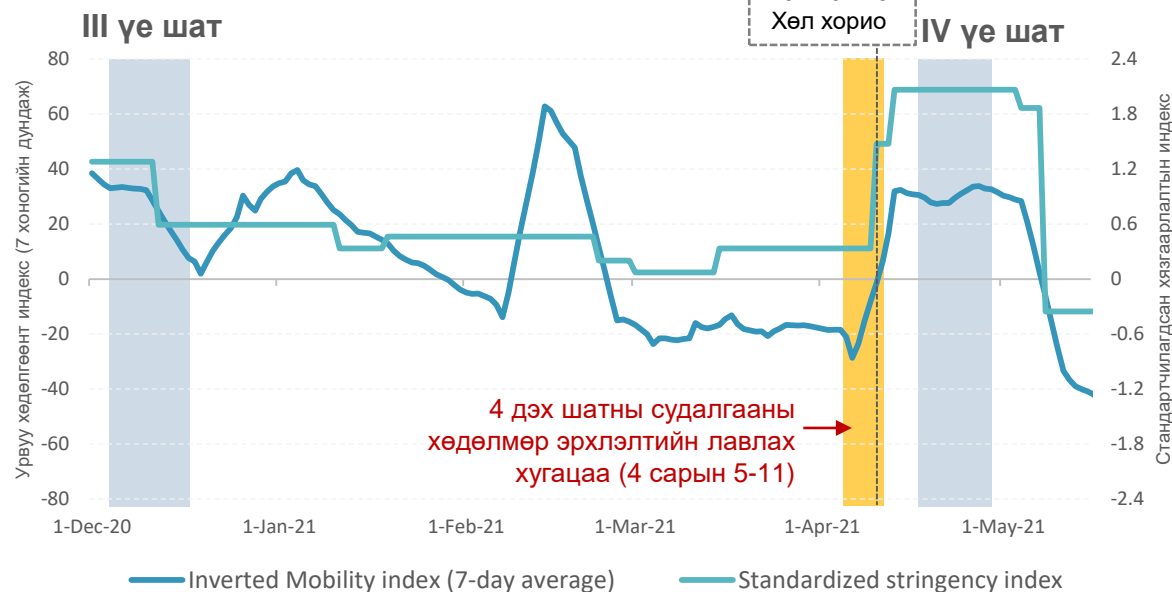


Хөдөлмөр эрхлэлт: Хөдөлмөр эрхлэлтийн байдлыг тодорхойлох лавлах хугацаа болон ажил зогсолтийн талаарх ойлголт

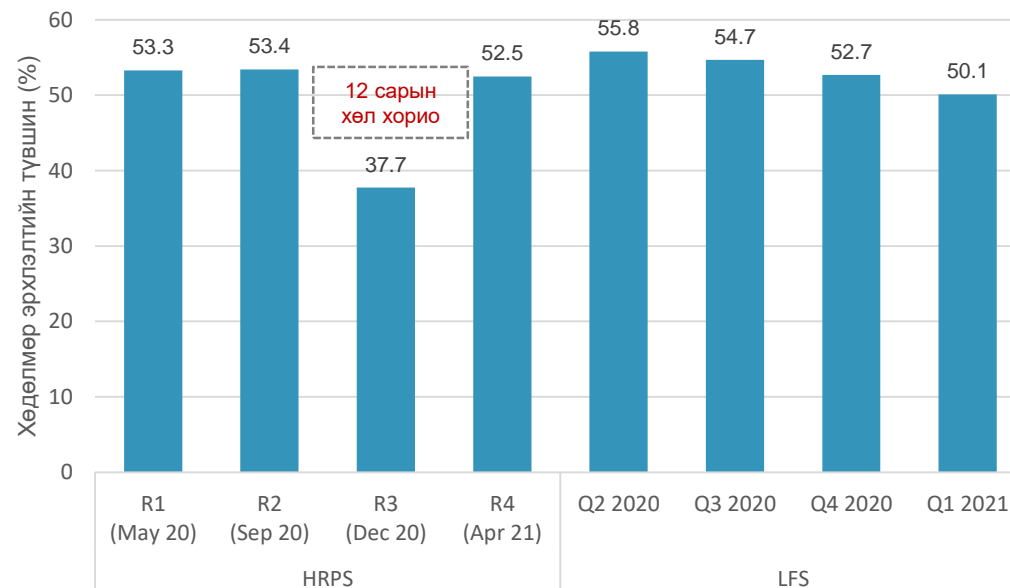
4 дэх шатны судалгааны хувьд хөдөлмөр эрхлэлтийн байдлыг тодорхойлсон лавлах хугацаа нь 4 дүгээр сарын хөл хориоос өмнөх үе болно.

- 4 дэх шатны судалгааны хөдөлмөр эрхлэлтийн байдлыг хөдөлгөөний хязгаарлалтын хувьд 3-р шатнаас бага түвшинтэй байсан 4-р сарын хөл хорионы өмнөх 4 дүгээр сарын 5-наас эхэлсэн 7 хоногоор лавлаж асуусан.
- Энэ судалгаанд ашигласан “Ажил зогсолт” гэсэн ойлголтод судалгааны өмнөх шатуудад эсвэл цар тахлаас өмнө ажил эрхэлж байсан ба судалгааны лавлах хугацаанд байнгын болон түр зуурын шалтгаанаар хөдөлмөр эрхлээгүй хүмүүс багтана.⁽¹⁾
- Ажилах хүчний судалгаа (АХС) болон Утасны судалгаанаас тооцсон хөдөлмөр эрхлэлтийн түвшин харьцуулж харвал, хатуу хөл хориотой үеийн буюу III шатны үр дүнг эс тооцвол ялгаа маш бага байна.

Хөдөлмөр эрхлэлтийн лавлах хугацаа



Хөдөлмөр эрхлэлтийн түвшин (АХС ба Утасны судалгаа)



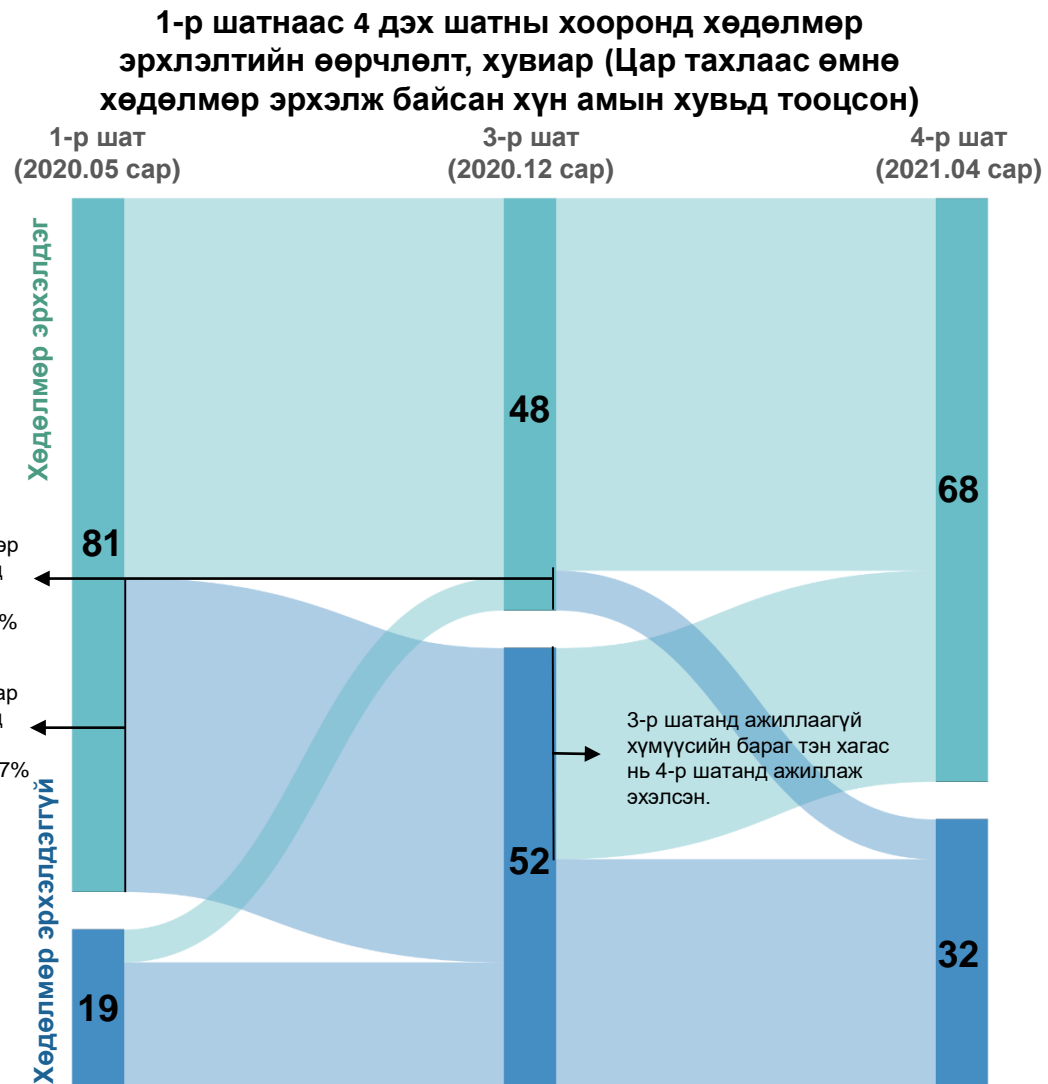
Тайлбар: (1) “Ажлаа зогсоосон” гэсэн тодорхойлолт нь АХС-нд ашигладаг ажил эрхэлдэггүй боловч лавлах хугацаанд ажил хайсан эсвэл ажил хийх боломжтой байсан хүн амын хувийг илэрхийлдэг ажилгүйдлийн тодорхойлолтоос өөр болно.



Хөдөлмөр эрхлэлт: Цар тахлын үеийн ажил зогсолт (1)

Хэдийгээр 12 сарын хөл хорионоос хойш хүн амын хөдөлмөр эрхлэлтийн байдал сэргэж эхэлсэн ч эхний шатны судалгааны үе (2020.05 сар)-ийн түвшинд хүрээгүй байна.

- Ажил зогсолт багассан байна.
 - Цар тахлаас өмнө ажил эрхэлж байсан хүмүүсийн 68 хувь нь 4 дэх шатны судалгааны үед ажлаа хийж байсан нь 3 дахь шатныхаас 20 пунктээр их байна.
 - Мөн 32 хувь нь ажил эрхлээгүй байгаа гэж хариулсан ч 3 хүн тутмын нэг нь ажилдаа эргэж орно гэжээ. Тухайлбал, ажиллаа зогсоосон эрэгтэйчүүдийн тал хувь нь эргэж орох ажил байгаа гэж хариулсан байна.
 - 3-аас 4-р шатанд ажиллаа зогсоосон хүмүүсийн хувь 1-ээс 3 дугаар шатанд ажил зогсолт хийсэн хүмүүсийн хувиас мэдэгдэхүйц бага байна (5 болон 37 хувь).
- 3-аас 4 дүгээр шат хооронд хүн амын хөдөлмөр эрхлэлтийн байдалд зарим сэргэлтүүд ажиглагдсан.
 - 12 дугаар сарын хөл хориог цуцалсны дараа 3-р шатанд ажил эрхлээгүй байсан хүмүүсийн бараг тэн хагас нь ажилдаа эргэж орсон байна.
 - 3-аас 4-р шатанд, Ковидоос шалтгаалж ажиллахаа больсон хүмүүс 61 хувь байсан нь 32 хувь болж бараг 2 дахин буурсан байна.
 - Эдгээр ажил эрхлээгүй хүмүүсийн үндсэн шалтгаан нь тэтгэвэрт гарсан (20 хувь), гэртээ хүүхдээ асрах шаардлагатай (18 хувь) гэж хариулжээ.
- 4 дэх шатанд ажил эрхлээгүй байсан хүмүүсийн дийлэнх нь (93 хувь) өөр ямар нэг хийсэн ажлаасаа орлого, цалин хөлс аваагүй байна.
- 4 дэх шатанд ажилтай байсан хүмүүсийн 98 хувь нь хөл хорионы үеэр болон цуцлагдсаны дараа ч ердийнхөөрөө хэвийн ажиллах боломжтой гэж хариулжээ.



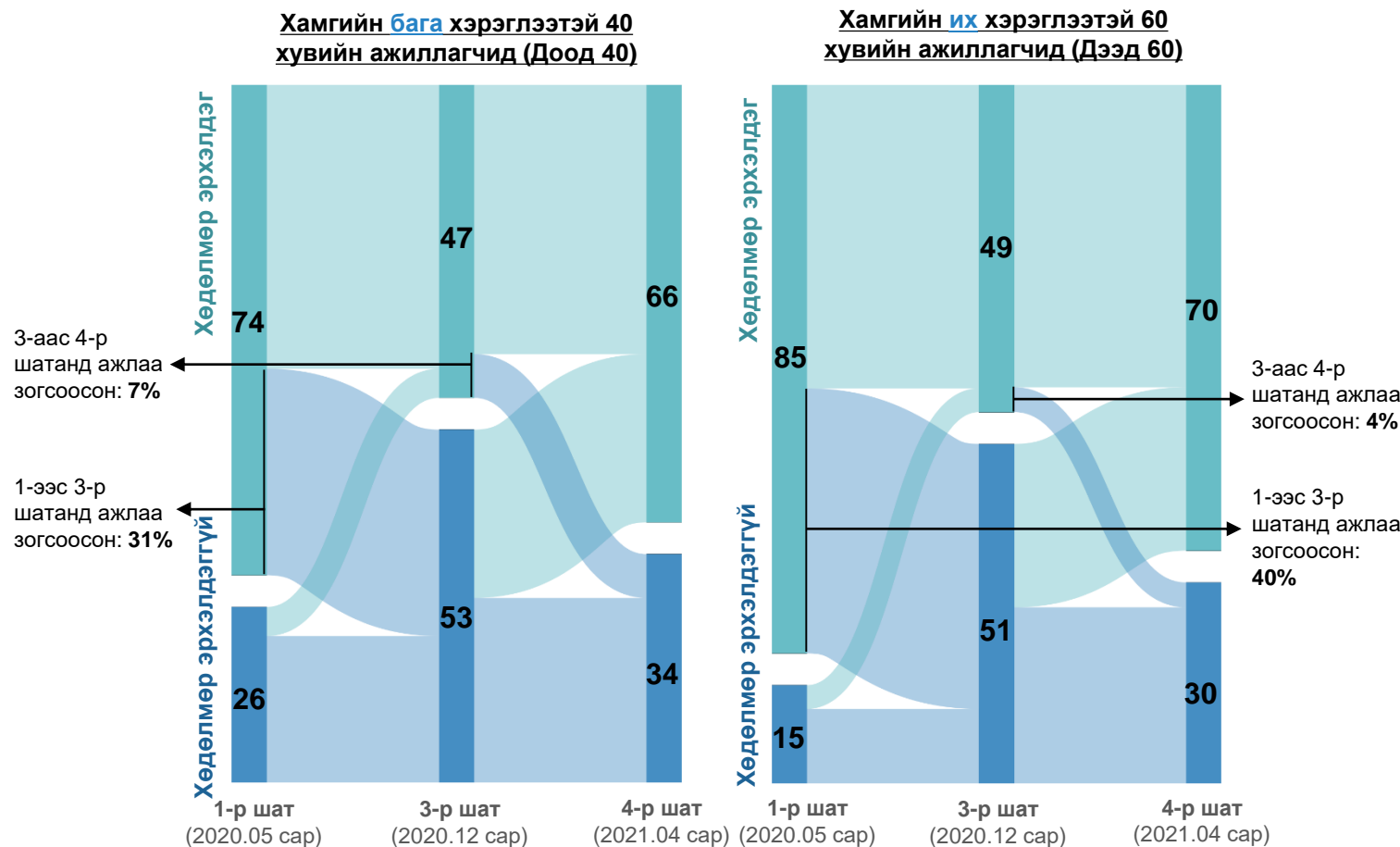


Хөдөлмөр эрхлэлт: Цар тахлын үеийн ажил зогсолт (2)

Хөдөлмөр эрхлэлтийн байдлын сэргэлт доод 40 болон дээд 60 хувийн хэрэглээтэй ажиллагчдын аль алинд нь ижил байгаа боловч ажил эрхлэхгүй байгаа хүмүүсийн хувь мөн аль алинд нь асуудал хэвээр байна.

- 3 дахь шатны судалгааны үед ажил эрхлээгүй байсан доод 40 болон дээд 60 хувийн хэрэглээтэй ажиллагчдын тэн хагас нь 4 дэх шатны судалгааны үед ажилдаа эргэж орсон нь тэдний амьжиргаа нь ижил төстэй сэргэж байгааг илэрхийлж байна.
- Ажлаа зогсоосон ажиллагчдын хувь 3-аас 4 дэх шатанд 1-ээс 3 дахь шатны судалгаатай харьцуулахад хоёр хэрэглээний бүлэгт хоёуланд нь маш бага байсан хэдий ч аль аль бүлэгт нь нэлээд хувь нь ажилгүй хэвээр байна. (Доод 40 хувийн 34 хувь, дээд 60 хувийн 30 хувь)
- Гэхдээ 4 дэх шатны судалгааны үед ажил эрхлээгүй хүмүүсийн ажилдаа эргэж орно гэж хариулсан хүмүүсийн хувь доод 40 болон дээд 60 хувьд ойролцоо байна. (31 болон 33 хувь)
- Хоёр бүлгийн ажиллагчдын 98-99 хувь нь 4-р сарын хөл хорионы дараа ердийн байдлаараа ажиллах боломжтой гэж үзжээ.

1-р шатнаас 4 дэх шатны хооронд хөдөлмөр эрхлэлтийн өөрчлөлт (Цар тахлаас өмнө хөдөлмөр эрхэлж байсан хүн амын хувьд тооцсон)





Хөдөлмөр эрхлэлт: Цар тахлын үеийн ажил зогсолт (3)

Үйлдвэрлэлийн салбарын ажиллагчдын хөдөлмөр эрхлэлтийн байдал 4-р шатанд 3 дахь шаттай харьцуулахад сэргэсэн хэдий ч цар тахлын өмнөх үеийн түвшиндээ хүрэх болоогүй байна.

- 4 дэх шатны судалгааны үед ч үйлдвэрлэлийн салбарын хөдөлмөр эрхлэлт хамгийн хүнд хэвээр байгаа бөгөөд хөдөлмөр эрхлэлтийн түвшин цар тахлын өмнөх үеийнхээс 44 хувиар бага байна.
- Гэсэн хэдий ч үйлдвэрлэлийн салбарын хөдөлмөр эрхлэлтийн байдалд 3-аас 4 дэх шатны хооронд ихээхэн өсөлт ажиглагдсан нь (хөдөлмөр эрхлэлт 30 хувиар буюу 20 пунктээр нэмэгдсэн) голчлон аж үйлдвэр, барилгын салбарын сэргэлттэй холбоотой байна.

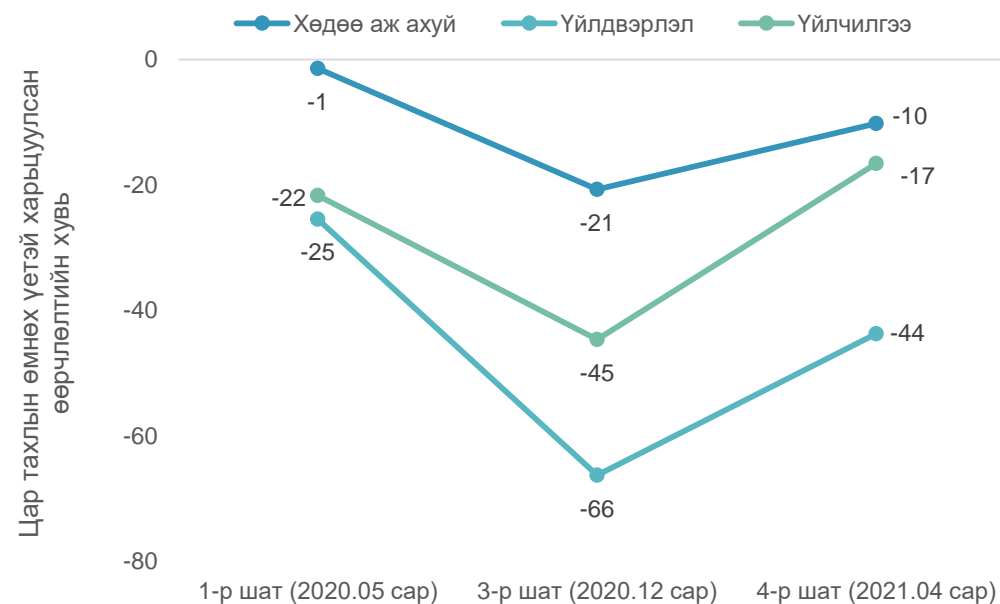
3-аас 4 дэх шатны хөдөлмөр эрхлэлтийн хамгийн том сэргэлт нь үйлчилгээний салбарт байв.

- Үйлчилгээний салбарын ажиллагчдын хөдөлмөр эрхлэлтийн түвшин цар тахлын өмнөх үетэй харьцуулахад 4 дэх шатанд 17 хувиар бага байна.
- 3-аас 4 дэх шатны хоорондох үйлчилгээний салбарын хөдөлмөр эрхлэлтийн сэргэлт нь мэдэгдэхүйц их байв. Салбарын хөдөлмөр эрхлэлтийн сэргэлт 28 пунктээр нэмэгдсэний (62 хувь) дийлэнх нь үйлчилгээний дэд салбарууд болох тээвэр, жижиглэн худалдаа, боловсрол болон бусад үйлчилгээний салбарт ажиглагдаж байна.

Ажил зогсолт харьцангуй багатай байсан хөдөө аж ахуйн салбарын хөдөлмөр эрхлэлт 3-аас 4 дэх шатны хооронд мөн сэргэсэн байна.

- 4 дэх шатанд хөдөө аж ахуйн хөдөлмөр эрхлэлтийн түвшин цар тахлын өмнөх үетэй харьцуулахад 10 хувиар бага байгаа хэдий ч 3-аас 4 дэх шат хооронд хөдөлмөр эрхлэлт 11 пунктээр (52 хувь) өссөн байна.

Цар тахлын өмнөх үетэй харьцуулсан ажиллагчдын тооны өөрчлөлтийн хувь



Тайлбар: Хувь тус бүр нь тухайн салбарын ажиллагчдын тоо цар тахлын өмнөх үетэй харьцуулахад хэдэн хувиар өөрчлөгдсөнийг илэрхийлнэ. Цар тахлаас өмнө ажил эрхэлж байсан хариулагчдын мэдээллийг үндэслэн үе шат бүрд ижилхэн оролцогчдын хувьд тооцсон болно.



Хөдөлмөр эрхлэлт: Цар тахлын үеийн ажил зогсолт (4)

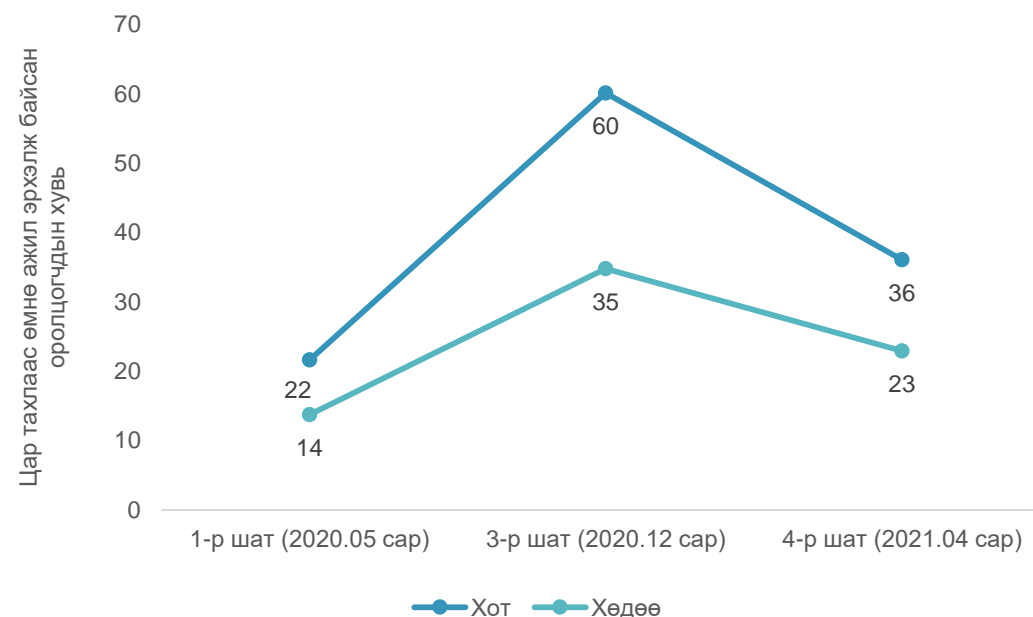
Үйлдвэрлэл болон үйлчилгээний салбарт ажил эрхлэлт илүү хурдан сэргэж байгаа нь хот, суурин газарт ажил зогсолт илүү хурдтай багасаж байна гэсэн үг юм.

- Хот, суурин газрын ажиллагчдын ажил зогсолт 1-ээс 3 дахь шат хооронд мэдэгдэхүйц өндөр байсан бол 3-аас 4 дэх шат хооронд 24 пунктээр (40 хувь), хөдөөд 12 пунктээр (34 хувь) буурчээ.

Хэдийгээр хот, суурин газарт хөдөлмөр эрхлэлт эрчимтэй сэргэж байгаа ч 4 дэх шатны судалгааны үед 3 хүн тутмын 1 нь ажилгүй хэвээр байна.

- 4 дэх шатны судалгааны үед хотын ажиллагчдын 36 хувь, хөдөөгийн ажиллагчдын 23 хувь нь ажил эрхлээгүй байжээ.
- Ажиллаа зогсоосон хотын ажиллагчид эргэж орох ажилтай байх магадлал хөдөөгийн ажиллагчидтай харьцуулахад өндөр байна (хот 35, хөдөө 25 хувь).

Ажил зогсолт, хот, хөдөөгөөр



Тайлбар: Тус бүр нь цар тахлын өмнөх үед ажил эрхэлж байсан боловч судалгааны үе шатуудад ажил эрхлэхээ больсон хүмүүсийн хувийг илэрхийлнэ.



Хөдөлмөр эрхлэлт: Өрхийн бизнес (1)

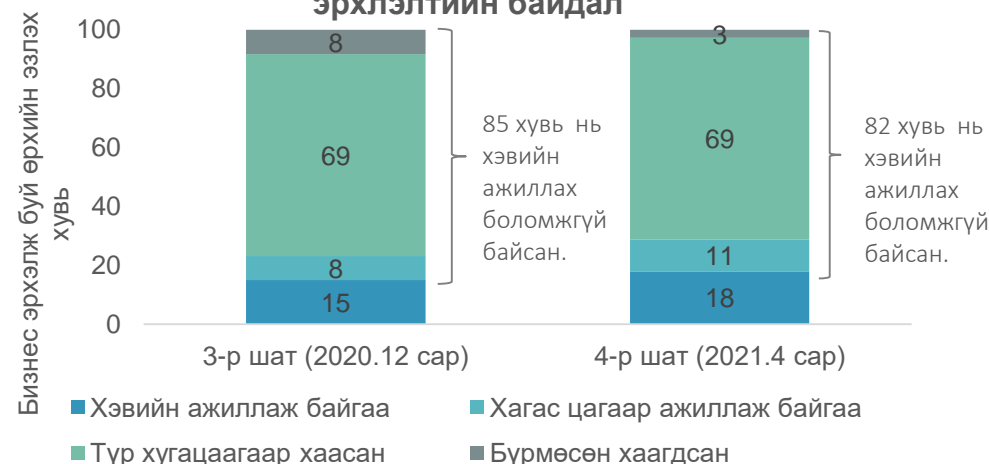
Засгийн газраас хөл хорио тогтоосонтой холбоотойгоор өрхийн бизнесийг зогсоох нь үргэлжилсээр байгаа нь олон бизнес эрхлэгчдэд хүндрэлтэй байгааг харуулж байна (1).

- Өрхүүдийн 21 хувь (2) нь 4-р шатны судалгааны үед бизнес эрхэлж байв.
- 4-р шатны судалгаанд өрхийн бизнес эрхэлдэг гэж хариулсан өрхүүдийн 82 хувь нь хэвийн ажиллаж чадаагүй ба энэ нь 3-р шатны судалгааны үед 85 хувь байсан.
- Өрхийн бизнес эрхлэгчдийн дийлэнх (94 хувь) нь цар тахалтай холбоотой Засгийн газрын шийдвэр болон цар тахалтай холбоотой бусад шалтгаанаар бизнесээ хэвийн ажиллуулж чадаагүй гэж хариулжээ.

Хөдөө орон нутгаас илүүтэйгээр хот суурин газарт бизнес эрхлэгчдийн дийлэнх бизнесийн үйл ажиллагаагаа зогсоосон байна.

- 3-р шатнаас 4-р шатанд хөдөөгийн (ялангуяа сумын төвийн) бизнес эрхлэгчид хот суурин газрын бизнес эрхлэгчидтэй харьцуулахад илүү үйл ажиллагаа нь хэвийн явагдаж байсан.
- 4-р шатны судалгааны дүнгээр бизнесээ бүр мөсөн болон түр хугацаагаар зогсоосон бизнес эрхлэгч өрхийн эзлэх хувь хотод хөдөөгийнхнээс 12 хувиар өндөр байна.

ХАА-н бус бизнесийн үйл ажиллагаа эрхлэлтийн байдал



4-р шатны судалгаагаар ХАА-н бус бизнесийн үйл ажиллагаа эрхлэлтийн байдал, хот, хөдөөгөөр



Тайлбар: (1) 4-р шатны судалгаагаар өрхийн бизнесийн талаар мэдээлэл цуглуулалтын хугацаа буюу 4-р сарын хөл хорионы үе болох 4-р сарын 19-нөөс 30-ны хоорондох нөхцөл байдлыг асуусан

(2) 3-р шатны судалгааны үед бизнес эрхэлж байсан ч 4-р шатны судалгааны үед бизнес эрхлэхээ зогсоосон өрхийн эзлэх хувь 6 орчим байна. Харин 3-р шатны судалгааны үед бизнес эрхлээгүй ч 4-р шатанд бизнес эрхэлдэг гэж хариулсан өрхийн эзлэх хувь 5 байснаар нийт өрхөд бизнес эрхэлж буй өрхийн эзлэх хувь 3-р шатныхтай ойролцоо түвшинтэй гарсан байна.

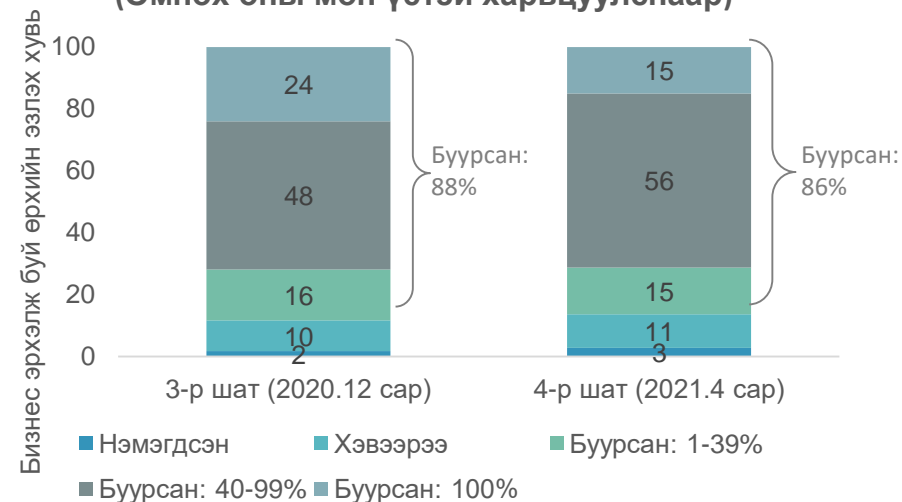


Хөдөлмөр эрхлэлт: Өрхийн бизнес (2)

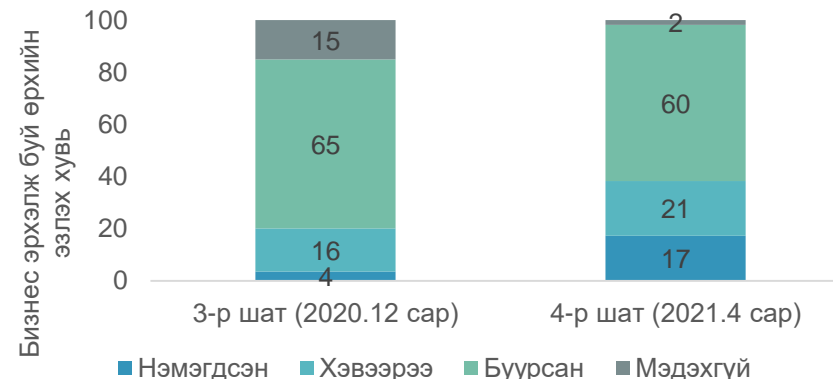
4-р шатны судалгаагаар, өрхийн орлого, бизнес эрхлэх байдал бага зэрэг сайжирсан харагдаж байгаа бол бизнес нь хаалттай хэвээр байгаа нь ихэнх өрхийн орлогод нэлээд алдагдлыг үзүүлсээр байна.

- 3, 4-р шатны судалгааны хооронд бизнесийн орлогын сэргэлт удаашралтай байна.
 - 3-р шатны дүнгээр бизнес эрхэлдэг өрхүүдийн 88 хувь нь өмнөх оны мөн үетэй харьцуулахад бизнесийн орлого нь буурсан бол 4-р шатны судалгаагаар 86 хувь байна.
 - 3, 4-р шатуудад өрхийн бизнес эрхэлдэг өрхүүдийн бараг 71 хувь нь 40, түүнээс дээш хувиар орлого нь буурсан байна. Гэхдээ ямар ч орлогогүй болсон өрхийн эзлэх хувь 3-р шатнаас 4-р шатны хооронд 9 пунктээр багассан байна.
- 3-р шатнаас хойш бизнесийн орчин бага зэрэг сэргэлттэй байна.
 - 4-р шатны судалгаагаар өрхийн бизнес эрхэлдэг өрхүүдийн 17 хувь ирэх 3-н сард бизнесийн орлогоо өснө гэсэн хүлээлттэй байна. Энэ нь 3-р шатны судалгаагаар зөвхөн 4-н хувьтай байсан юм.
 - Тухайлбал, жижиглэн болон тээврийн бизнес эрхэлдэг өрхүүдийн хувьд илүү эерэг өөрчлөлттэй байна.

Өрхийн бизнесийн байдал (Өмнөх оны мөн үетэй харьцуулснаар)



Өрхүүдийн ирэх 3-н сарын бизнесийн орлогын хүлээлт



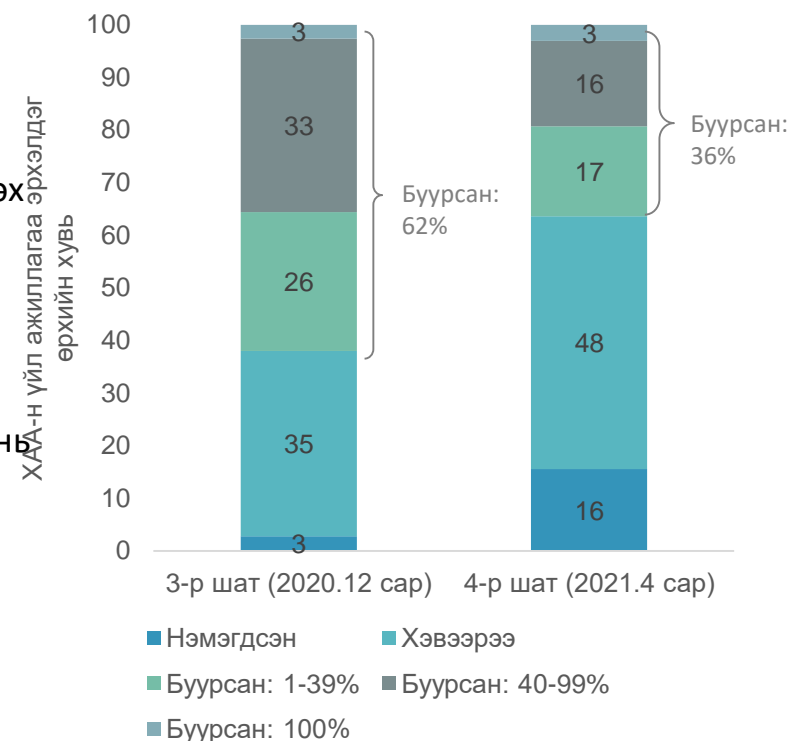


Хөдөлмөр эрхлэлт: Хөдөө аж ахуй (1)

Хөдөө аж ахуйд хөдөлмөр эрхлэгчдийн орлого 3-р шатнаас 4-р шатны хооронд нэмэгдсэн байна.

- 4-р шатны судалгааны дүнгээр нийт өрхийн 19 хувь нь газар тариалан болон мал ахуйн үйл ажиллагаа эрхэлж байв.
- 3 болон 4-р шатны хооронд хөдөө аж ахуйн салбарт хөдөлмөр эрхэлдэг өрхүүдийн хувьд илүү хурдан сэргэлт гарсан байна.
 - Газар тариалан болон мал аж ахуй эрхэлдэг өрхүүдийн орлогоо буурсан гэж хариулсан өрхийн эзлэх хувь 3-аас 4-р шатны хооронд 62 хувиас 36-д хүрч мэдэгдэхүйц багассан байна.
 - 4-р шатны судалгааны дүнгээр хөдөө аж ахуйн үйл ажиллагаа эрхэлдэг өрхүүдийн бараг тал нь өмнөх оны мөн үетэй харьцуулахад орлого нь өөрчлөлтгүй хэвээрээ байгаа гэсэн бол 16 хувь нь орлого нь нэмэгдсэн гэж хариулжээ.
- Хэдий тийм ч 4-р шатны судалгааны дүнгээр хөдөө аж ахуйн үйл ажиллагаа эрхэлдэг өрхүүдийн 36 хувь нь өмнөх оны мөн үетэй харьцуулахад орлого нь буурсан гэж хариулсан.
- Хөдөө аж ахуйн бүс үйлдвэрлэл үйлчилгээ эрхэлдэг өрхтэй харьцуулахад хөдөө аж ахуйн үйл ажиллагаа эрхэлдэг өрхүүд цар тахлын сөрөг нөлөөнд бага өртсөн байна.
 - Хөдөө аж ахуйн үйл ажиллагаа эрхэлдэг өрхүүдийн 96-аас дээш хувь нь ердийнхөөрөө хэвийн ажилласан гэж 4-н шатны судалгааны туршид хариулсан байна.
 - Хөдөө аж ахуйн үйл ажиллагаа эрхэлдэг өрхүүдийн орлогын бууралтын тархалт болон хэмжээ өрхийн бизнес эрхэлдэг өрхтэй харьцуулахад бага байна.
 - Орлого нь 40, түүнээс дээш хувиар буурсан гэж 3-р шатанд газар тариалан эсвэл мал аж ахуй эрхэлдэг өрхүүдийн 36 нь хариулсан бол 4-р шатанд 19 хувь байна.

ХАА-н орлогын байдал (Өмнөх оны мөн үетэй харьцуулснаар)



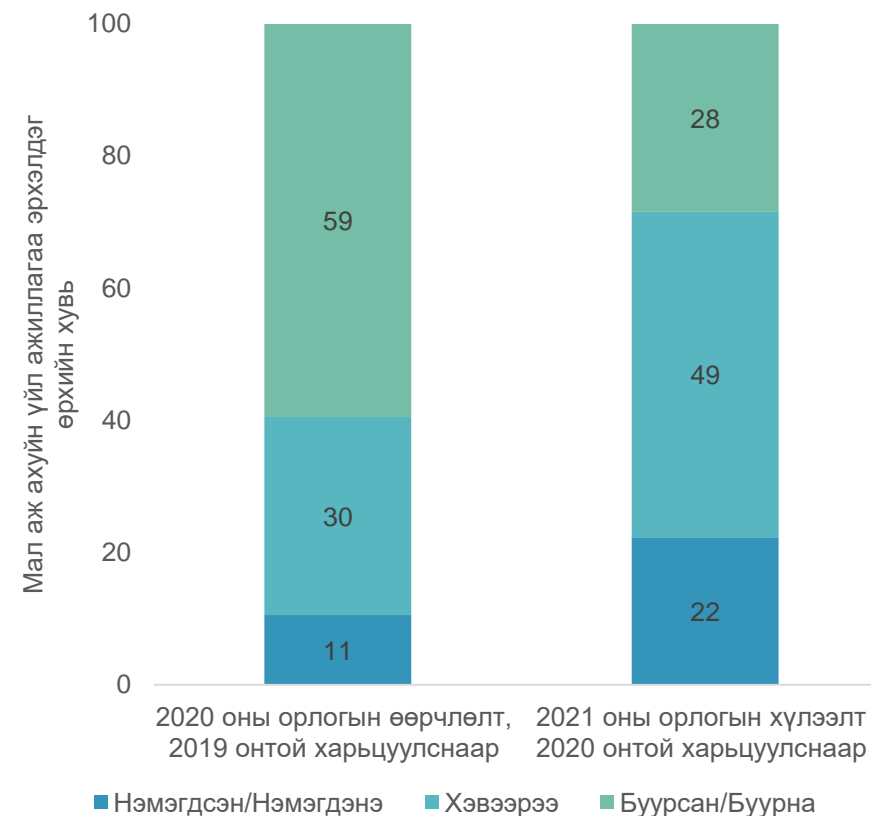


Хөдөлмөр эрхлэлт: Хөдөө аж ахуй (2)

Хөдөө аж ахуй эрхлэх зардал өссөн нь малчид болон тариалан эрхлэгчдийн санааг зовоож байна.

- Хэдийгээр хөдөө аж ахуйн үйл ажиллагаанд сэргэлт гарсан ч 4-р шатны судалгаагаар өрхүүдийн 81 хувь нь өмнөх оны мөн үетэй харьцуулахад малын тэжээл, үр тариа зэрэг мал аж ахуйн эрхлэхтэй холбоотой бүтээгдэхүүний үнэ өссөн гэж хариулсан байна.
- 2020 онд мал аж ахуй эрхэлж байсан өрхүүдийн 59 хувь нь 2019 онтой харьцуулахад мал аж ахуйгаас олсон орлого буурсан гэж үзсэн.
- Мөн ихэнх малчин өрхүүд 2021 оны туршид мэдэгдэхүйц сэргэлт гарна гэсэн хүлээлтгүй байна.
 - 2020 онтой харьцуулахад малчин өрхүүдийн 49 хувь нь 2021 онд тэдний мал аж ахуйн үйл ажиллагаанаасаа олох орлого өөрчлөлтгүй хэвээрээ байна гэж үзсэн байна, харин 28 хувь нь цаашдаа орлого нь буурна гэсэн хүлээлттэй байна.
 - Өрхүүд орлогоо малын тоо болон малын гаралтай бүтээгдэхүүний тоо хэмжээ буурах, цар тахалтай холбоотой өөрчлөлтүүдийн нөлөө, мал аж ахуй эрхлэхтэй холбоотой малын тэжээл, өвс зэрэг бүтээгдэхүүний үнийн өсөлтүүдээс шалтгаалан буурна гэж үзжээ.
 - 2020 онтой харьцуулахад 2021 онд мал аж ахуйн үйл ажиллагаанаас олох орлогоо өснө гэж малчдын зөвхөн 22 хувь нь үзсэн ба энэ нь голчлон малын гаралтай бүтээгдэхүүний үнийн өсөлтөөс шалтгаална гэж үзжээ.

Мал аж ахуйн үйл ажиллагаанаас олох орлогын өөрчлөлт, хүлээлт



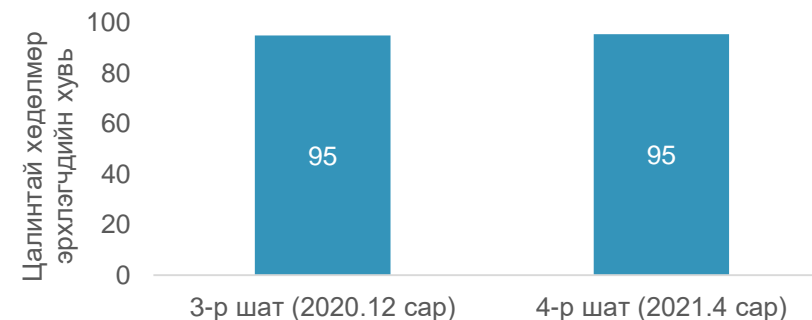


Хөдөлмөр эрхлэлт: Цалин хөлстэй ажиллагч

Ихэнх цалин хөлстэй ажиллагчид 3-р шатнаас 4-р шатны хооронд хэвийн ажиллаж байгаа ба цалингаа хэвийн авч байна.

- Өнгөрсөн 7 хоногт хэвийн ажиллах боломжтой байсан цалин хөлстэй ажиллагчдын хувь 3-аас 4-р шатны хооронд өөрчлөлтгүй 95 хувьтай хэвээр байна.
 - 4-р шатны судалгааны дүнгээр ердийнхөөрөө хэвийн ажиллах боломжгүй болсон гол шалтгаан нь Ковид-19 цар тахлаас шалтгаалсан аж ахуйн нэгж, байгууллагын үйл ажиллагаа зогссон (78 хувь)-той холбоотой байна.
- 3, 4-р шатны судалгааны туршид цалин хөлстэй ажиллагчдын бараг 12-13 хувь нь судалгаа эхлэхийн өмнөх 7 хоногт хийж байсан ажлаасаа бүтэн цалингаа авч чадаагүй байна.
 - Мөн энэ нь хөл хориотой байсан ч ихэнх цалин хөлстэй ажиллагчид цалингаа хэвийн авсныг харуулж байна.
- Огт цалин аваагүй хамгийн бага хэрэглээтэй 40 хувийн цалин хөлстэй ажиллагчдын хувь буурсан байна.
 - 3-р шатнаас 4-р шатны хооронд ямар нэг цалин хөлс аваагүй хамгийн бага хэрэглээтэй 40 хувийн цалинтай ажиллагчдын хувь 9-оос 3 хувь болж буурсан байна.
 - Харин хамгийн их хэрэглээтэй 60-н хувийнхны хувьд их ялгаа харагдахгүй байна.

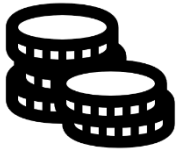
Өнгөрсөн 7 хоногт хэвийн ажилласан цалин хөлстэй ажиллагчдын хувь*



Цалингаа хэвийн авч чадаж байгаа эсэх (Өнгөрсөн 7 хоногт)*



Тайлбар: ӨНЭЗС-ны 2018 оны мэдээлэлд үндэслэн хамгийн бага хэрэглээтэй 40, хамгийн их хэрэглээтэй 60 хувийн өрхүүдийг тодорхойлсон. Өнгөрсөн 7 хоногт дор хаяж 1 цаг ажил хийсэн хүмүүсийн хувьд тооцсон.

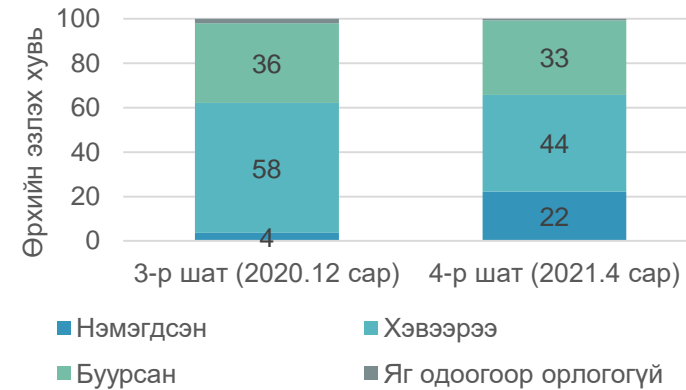


Өрхийн нийт орлого (1)

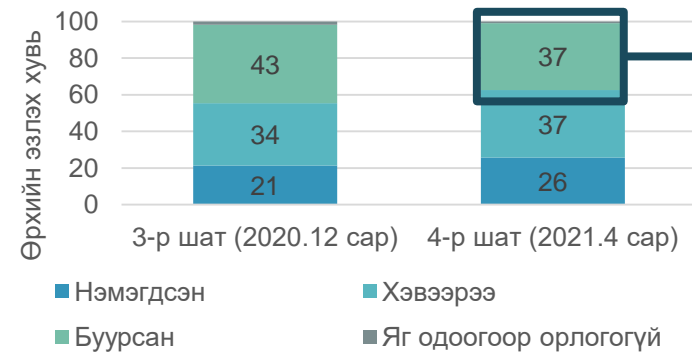
Өрхийн орлого 3-р шатны судалгаанаас хойш сайжирсан ч цар тахлын өмнөх үеийнхээс бага түвшинтэй хэвээр байна.

- 3, 4-р шатны хооронд бараг 3-н өрх тутмын 1 нь өрхийнхөө нийт орлогыг буурсан гэж үзсэн хэвээр байсан бол өрхийнхөө орлого нь нэмэгдсэн өрхийн эзлэх хувь 4-өөс 22 хувь болж нэмэгджээ.
- 2020 оны 12 сараас хойш нөхцөл байдал сайжрах шинж ажиглагдаж байгаа ч өрхийн нийт орлого цар тахлын өмнөх түвшинтэй харьцуулахад буурсан хэвээр байна. Мөн орлогын бууралтын түвшин бага биш байна.
 - Цар тахлын өмнөх үетэй харьцуулахад өрхийн орлого нь буурсан гэж хариулсан өрхүүдийн 30 хувь нь орлогынхоо 20-40 хувийг алдсан гэж хариулсан бол үлдсэн 58 хувь нь 40-өөс дээр хувийг алдсан гэж хариулсан байна.

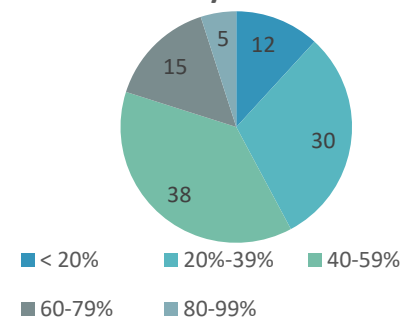
Өрхийн орлогын өөрчлөлт (Өмнөх шаттай харьцуулснаар)

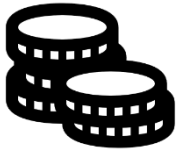


Өрхийн орлогын өөрчлөлт (Цар тахлын өмнөх үетэй харьцуулснаар)



Орлогын бууралтын хувь



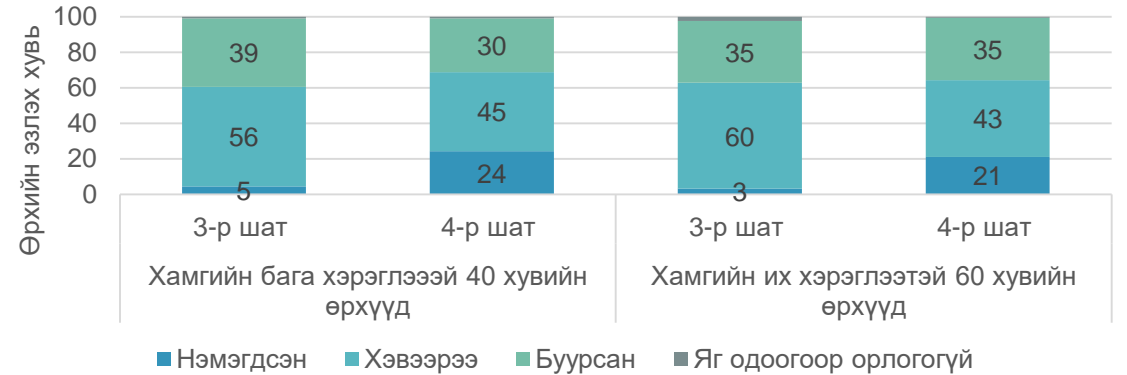


Өрхийн нийт орлого (2)

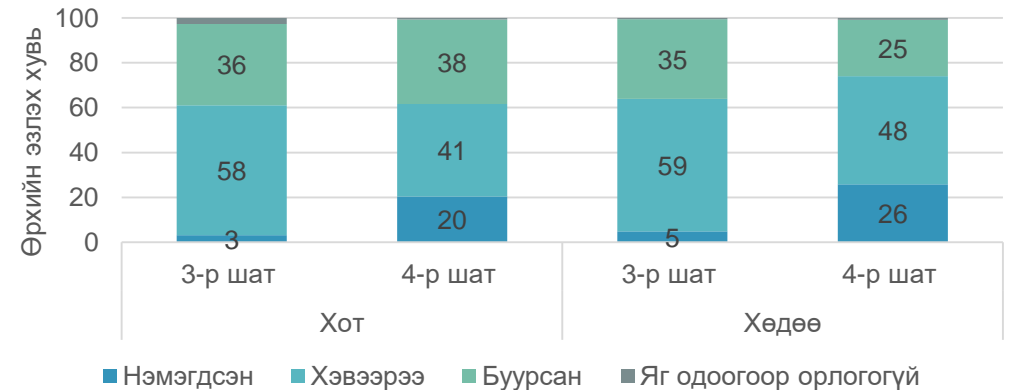
3-р шатнаас 4-р шатны хооронд амьжиргаа сайтай болон хотын өрхүүдийн хувьд орлогын сэргэлт харьцангуй удаашралтай байна.

- 2020 оны 12 сард (3-р шатны судалгааны үр дүн) тогтоосон хөл хорио нь өрхүүдийн хэрэглээний ялгаатай бүлгүүд болон оршин суугаа суурьшлаас үл хамааран орлогын өөрчлөлтөд хүчтэй нөлөөлсөн. Өрхийн бүлгүүд (хамгийн хэрэглээний 40, 60 хувийнхан болон хот хөдөөгийнхөн)-ийн хувьд 35-39 хувийнх нь орлого 2-р шатнаас 3-р шатанд буурсан гэж хариулжээ.
- 3-р шатнаас 4-р шатны хооронд орлого нь буурсан гэж хариулсан хамгийн бага хэрэглээтэй 40 хувийнхан бараг 9 пунктээр (39→30%) багассан, харин хамгийн их хэрэглээтэй 60 хувийнхан өөрчлөлтгүй 35 хувь хэвээр байна.
- Өрхийн орлого нь буурсан гэж хариулсан хөдөөгийн өрхийн эзлэх хувь 3-аас 4-р шатны хооронд 10 пунктээр багассан харин хотынхны хувьд 2 пунктээр нэмэгдэж 4-р шатны судалгааны дүнгээр орлогоо буурсан гэж тэдний 38 хувь нь хариулжээ.

Өрхийн орлогын өөрчлөлт, өрхийн хэрэглээний ялгаатайбүлгээр (Өмнөх шаттай харьцуулснаар)



Өрхийн орлогын өөрчлөлт, өрхийн хэрэглээний ялгаатай бүлгээр (Өмнөх шаттай харьцуулснаар)



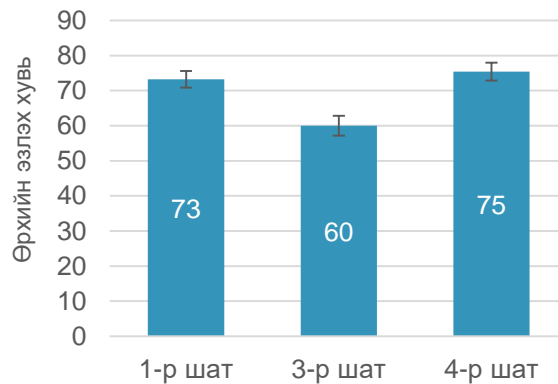


Хүндрэл, бэрхшээлийг даван туулж буй байдал (1)

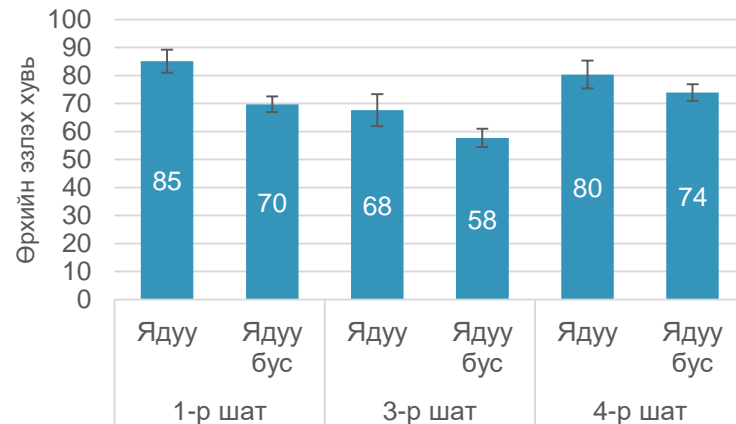
Ямар нэг хүндрэл бэрхшээлд өртсөн өрхийн эзлэх хувь 3-р шатнаас 4-р шатны хооронд 60-аас 75 болж мэдэгдэхүйц өссөн нэмэгдсэн байна. Энэ нь ерөнхийдөө хүнсний бараа бүтээгдэхүүний үнийн өсөлтөөс шалтгаалсан байна.

- Ямар нэг хүндрэл бэрхшээлд өртсөн өрхийн эзлэх хувь 4-р шатанд 75 хувьд хүрч өмнөх шатнаас 15 пунктээр нэмэгдсэн байна.
- 12 сараас хойш хүндрэл бэрхшээлд өртсөн бараг бүх өрхүүд (96 хувь) хүнсний гол нэрийн бүтээгдэхүүний үнийн өсөлтөөс шалтгаалсан хүндрэл бэрхшээлд өртсөн байна.
 - Хүнсний ХҮИ (өмнөх оны мөн үетэй харьцуулсан) 2020 оны 11 сард 4-өөс 8 хувь болж нэмэгдсэн. Үүний дараагаар 8 орчим хувьтай байсан ба 2021 оны 4-р сард 12 хувьд хүрч огцом өссөн.
- Ядуу өрхүүд цар тахлын үед илүү хүндрэл бэрхшээлд өртөмтгий байна. 4-р шатны судалгааны дүнгээр ядуу өрхүүд ядуу бус өрхүүдтэй харьцуулахад хүндрэл бэрхшээлд өртсөн түвшин 6 пунктээр их байгаа нь хүндрэл бэрхшээлд илүү өртдөгийг илтгэж байна.

Ямар нэгэн хүндрэл бэрхшээлд өртсөн өрхийн хувь (өмнөх шатнаас хойш)



Ямар нэгэн хүндрэл бэрхшээлд өртсөн байдал, ядуу, ядуу бусаар (өмнөх шатнаас хойш)



Хүндрэл бэрхшээлд өртсөн өрхийн хувь, бэрхшээлийн төрлөөр, 4-р шатны судалгааны дүнгээр





Хүндрэл, бэрхшээлийг даван туулж буй байдал (2)

4-р шатны судалгааны дүнгээр Засгийн газраас авч хэрэгжүүлж буй тусламж, дэмжлэг нь хүндрэл бэрхшээлийг даван туулахад эерэгээр нөлөөлсөн байна.

- Хүндрэл бэрхшээлд өртсөн өрхүүдийн хүндрэл бэрхшээлээ даван туулах арга зам нь судалгаа зохион байгуулсан үе шатуудад тийм ч их өөрчлөлт гараагүй байна. Бэрхшээлд өртсөн 5-н өрх тутмын 2 нь хүндрэл бэрхшээлээс гарахын тулд ямар ч арга хэмжээ аваагүй бол ядуу болон ядуу бус аль ч өрхийн хувьд хүнс болон хүнсний бус хэрэглээгээ багасгах нь хүндрэл бэрхшээлээ даван туулах хамгийн түгээмэл авч хэрэгжүүлж буй арга зам байна.
- 4-р шатны судалгааны дүнгээр Засгийн газраас олгосон нэг удаагийн мөнгөн тусламж хүндрэл бэрхшээлийг даван туулах эерэг нөлөө үзүүлсэн байна. Өөрөөр хэлбэл, Засгийн газраас хүлээн авсан тусламжийг ашиглан хүндрэл бэрхшээлээ даван туулсан өрхийн эзлэх хувь 10 хувьд хүрсэн байна.
- Ядуу өрхүүдийн хувьд санхүүгийн байгууллагаар үйлчлүүлэхээс илүүтэйгээр гэр бүл, найз нөхдөөсөө зээл авах, зээлээр худалдан авалт хийх хандлагатай байна.

Өрхийн хүндрэл бэрхшээлийг даван туулсан байдал (олон хариулттай)



Ядуурлын байдлаар (4-р шат)



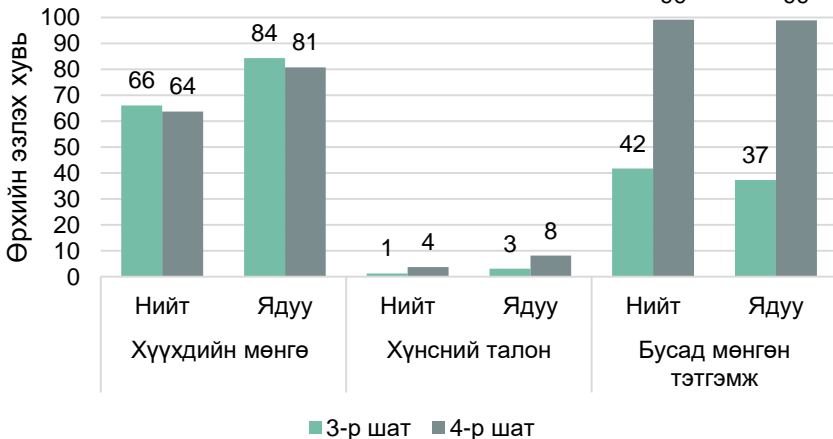


Тусламж, дэмжлэг: Нийгмийн халамж (1)

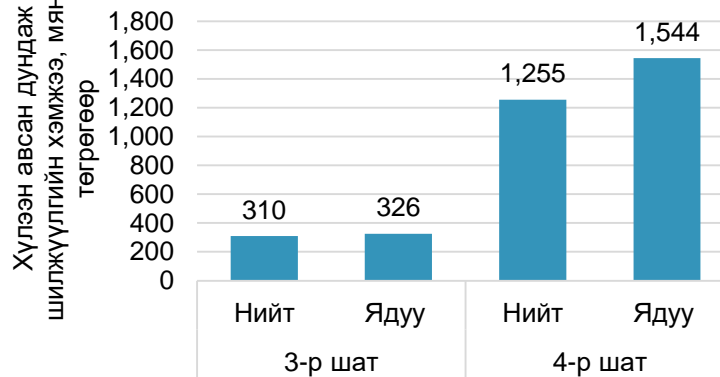
Засгийн газраас иргэн бүрд олгосон нэг удаагийн шилжүүлэг (300000 төгрөг буюу 105 доллар) нь Ковид-19 цар тахлын өрхөд үзүүлэх сөрөг нөлөөллийг бууруулахад мэдэгдэхүйц нөлөө үзүүлсэн байна.

- Засгийн газраас 4-р сарын хөл хорионы өмнө нэг удаагийн мөнгөн тусламжийг иргэн бүрд олгосон ба 3-р шатнаас 4-р шатны хооронд Засгийн газрын тусламжид хамрагдсан өрхийн эзлэх хувь 42 хувиас 99 хувь болж нэмэгдсэн.
- Сүүлийн 30 хоногт өрхийн хүлээн авсан тусламжийн дундаж хэмжээ 3-р шатныхаас бараг 4 дахин нэмэгдсэн.
 - Ядуу өрхүүдийн Засгийн газраас хүлээн авсан дундаж хэмжээ (1,544 мянган төгрөг) нь тэдгээрийн 2 сарын өрхийн орлогоос их байна (2018 оны ядуу өрхүүдийн сарын дундаж нэрлэсэн орлогын хэмжээтэй харьцуулсан).
- Судалгааны үр дүнгээр 3-р шатнаас 4-р шатны хооронд Засгийн газраас хүлээн авсан мөнгөн тусламж (Хүүхдийн мөнгө орохгүй) цар тахлын өрхийн орлогод үзүүлэх сөрөг нөлөөллийг бүрэн бууруулсан гэж хариулсан хувь 9-оос 28 хувь болж, бараг 3 дахин нэмэгдсэн байна. Мөн 4-р шатны дүнгээр өрхүүдийн 71 хувь нь өрхийн орлогод үзүүлэх сөрөг нөлөөллийг тодорхой хэмжээгээр бууруулсан гэж хариулжээ.

Нийгмийн хамгааллын хөтөлбөрийн хамралт

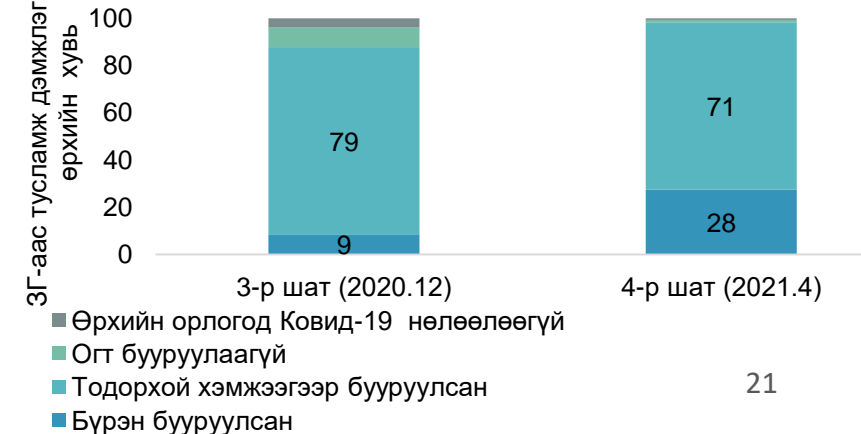


Сүүлийн 30 хоногт хүлээн авсан Засгийн газраас авсан дундаж шилжүүлгийн хэмжээ



Тайлбар: Хүүхдийн мөнгө, хүнсний талон, бусад засгийн газрын мөнгөн тэтгэмжийг хамруулсан.

Иргэдийн цар тахлын сөрөг нөлөөллийг бууруулахад Засгийн газраас олгосон бусад мөнгөн тусламж (Хүүхдийн мөнгө орохгүй)-ийн ач холбогдлын талаарх ойлголт, хувиар



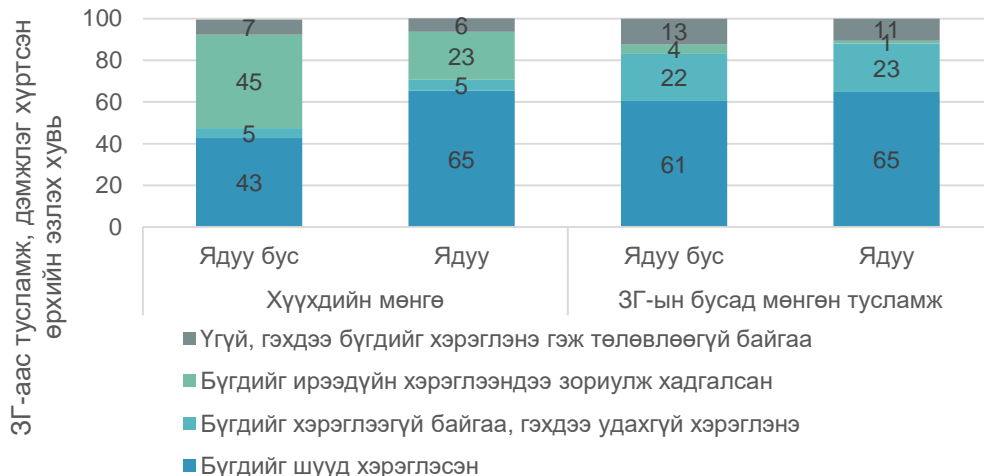


Тусламж, дэмжлэг: Нийгмийн халамж (2)

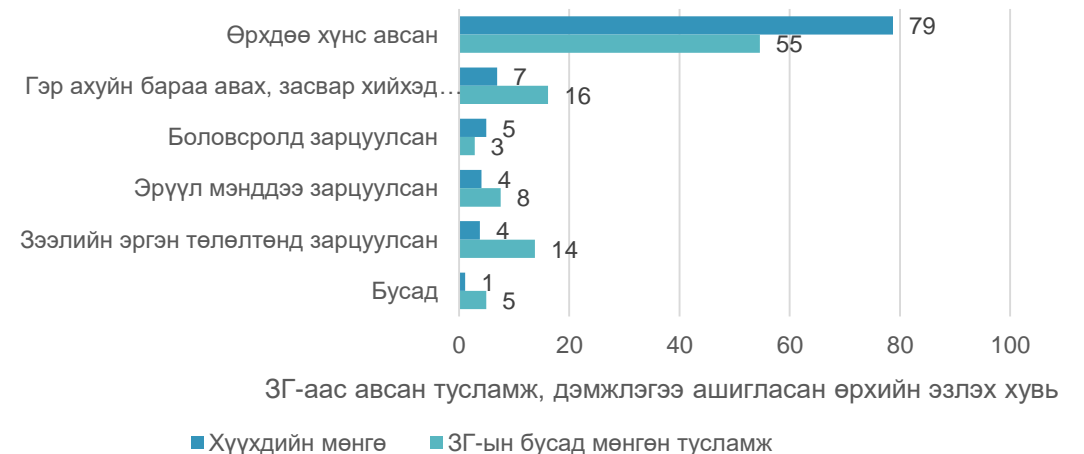
Ядуу өрхүүд илүү Засгийн газрын тусламж, дэмжлэгийг шууд хэрэглэдэг ба өрхүүд эдгээр тусламж дэмжлэгийг ихэвчлэн хоол, хүнс болон гэр ахуйн бараа, засвар үйлчилгээндээ зарцуулсан байна.

- Засгийн газраас олгосон мөнгөн тусламжийг (Хүүхдийн мөнгөн ороогүй) хүлээн авсан ихэнх ядуу болон ядуу бус өрхүүд (83-88 хувь) мөнгөө шууд хэрэглэсэн эсвэл удахгүй хэрэглэнэ гэж хариулсан байна.
- Ядуу өрхүүдийн 70 хувь нь хүүхдийн мөнгөө шууд эсвэл удахгүй хэрэглэнэ гэж хариулсан бол ядуу бус өрхүүдийн 45 хувь нь ирээдүйн хэрэглээндээ зориулж хадгалж байгаа гэсэн байна.
- Хүүхдийн мөнгөө хэрэглэсэн (хэрэглэхээр төлөвлөж байгаа) 5 өрх тутмын 4 нь гэртээ хоол, хүнс авахад зарцуулсан байна. Харин мөнгөн тусламж авсан өрхүүдийн хувьд илүү олон төрлийн хэрэглээнд зарцуулжээ. Эдгээр мөнгөн тусламж авсан өрхүүдийн тал нь мөнгөө хоол, хүнсэндээ зарцуулсан бол 16, 14 хувь нь харгалзан гэр ахуйн бараа авах, засвар үйлчилгээ хийх болон зээлээ төлөхөд зарцуулжээ.

Хүүхдийн мөнгө, бусад мөнгөн тусламжийн ашиглалт



ЗГ-аас хүлээн авсан тусламж, дэмжлэгийн зарцуулалт, хувиар

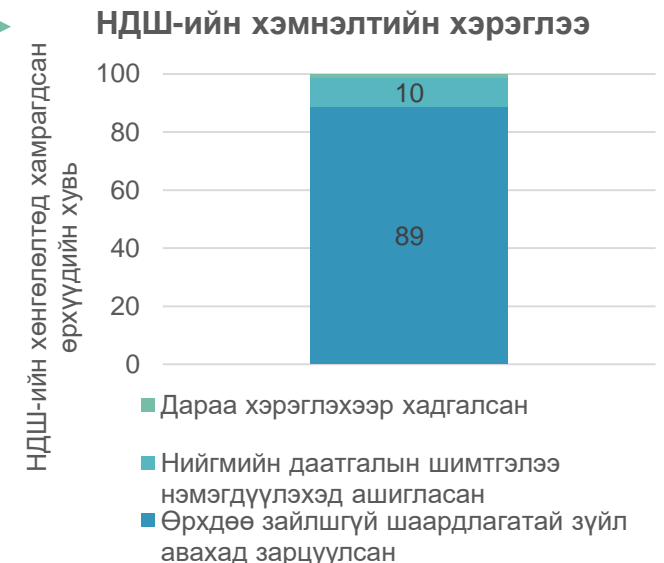
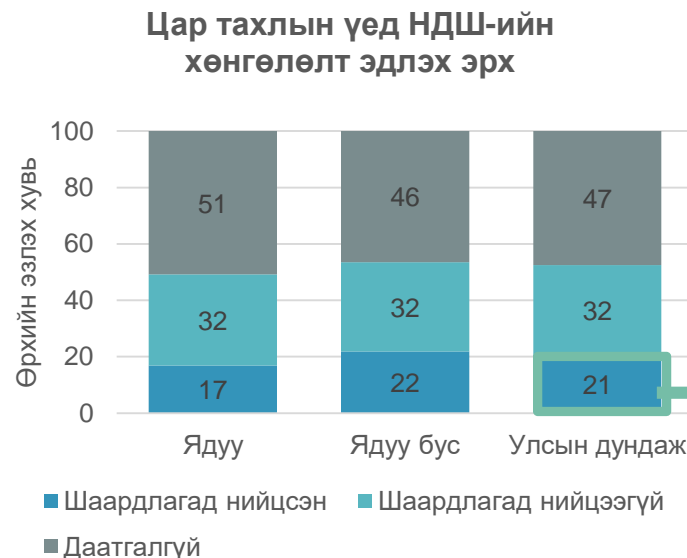
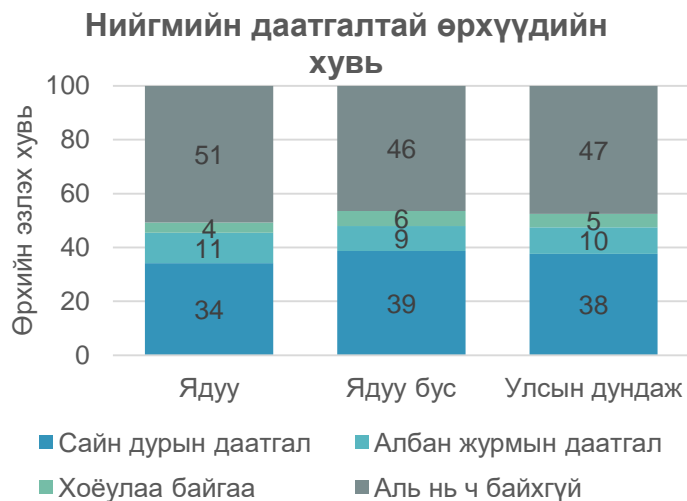




Тусламж, дэмжлэг: Нийгмийн даатгал

Засгийн газраас авч хэрэгжүүлсэн нийгмийн даатгалын шимтгэлээс чөлөөлөх арга хэмжээнд өрхүүдийн 20-н хувь л хамрагдсан ч тухайн өрхүүдэд хэрэгцээт бараагаа авахад нь тус болсон байна.

- ЗГ-аас цар тахлын үеийн хариу арга хэмжээ болгож 2020 оны 4-р сараас хувь хүнийг нийгмийн даатгалын шимтгэлээс чөлөөлөх арга хэмжээг авч хэрэгжүүлсэн.
- Нийт өрхийн бараг тал нь нийгмийн даатгал (сайн дурын эсвэл албан журмын) төлдөг ба тэдний 20 орчим хувь нь шимтгэлээс чөлөөлөгдөх хөтөлбөрт хамрагдсан байна.
 - Ядуу өрхүүдийн хувьд ядуу бус өрхтэй харьцуулахад илүү бага хүн нийгмийн даатгал төлдөг ч шимтгэлээс чөлөөлөгдсөн байдлаар авч үзвэл статистик ач холбогдолтой ялгаа байхгүй байна.
- Хөтөлбөрт хамрагдсан өрхүүдийн бараг 90 хувь нь шимтгэл төлөлтөөс хэмнэсэн мөнгөө хадгалах эсвэл нийгмийн даатгалын шимтгэлээ нэмэгдүүлэхэд ашиглахаас илүүтэйгээр өрхийн зайлшгүй хэрэгцээт зүйлийг худалдан авахад зарцуулсан байна.
- 2-р шат (2020 оны 9 сар) болон 4-р шат (2021 оны 4-р сар)-ны хооронд Нийгмийн даатгалын хамрагдалт, хэмнэлтийн хэрэглээнд өөрчлөлт бараг байхгүй байна.

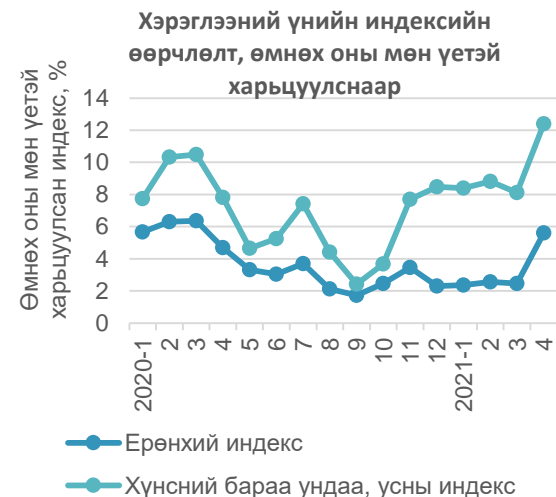




Хүнсний баталгаат байдал (1)

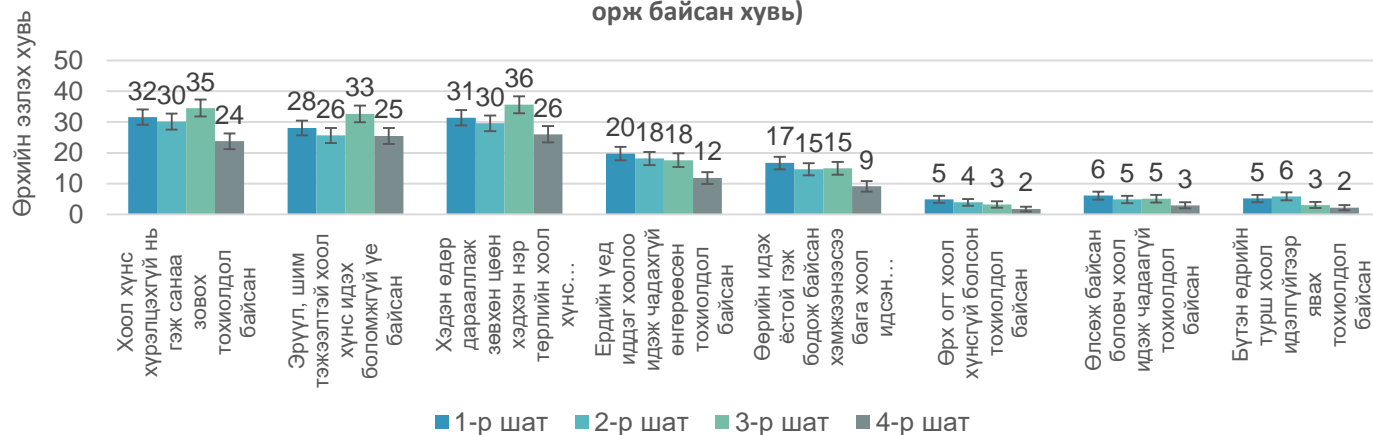
Хүнсний бүтээгдэхүүний үнийн өсөлт их байсан хэдий ч хүнсний баталгаат байдал 12-р сараас 4-р сарын хооронд сайжирсан байна.

- Хүнсний ХҮИ (өмнөх оны мөн үетэй харьцуулсан) 2021 оны 4-р сард 12 хувьд хүрч огцом өссөн.
- Хэдийгээр хүнсний бүтээгдэхүүний үнэ өссөн ч 12-р сард нийт өрхийн 35 хувь нь хоол хүнс хүрэлцэхгүй нь гэж санаа зовж байсан бол 4-р сард 24 хувь болж буурсан байна. Хүнд хэлбэрийн (өлсөж байсан ч юм идэж чадаагүй, бүтэн өдөр хоол идээгүй) хүнсний баталгаат байдлын асуудал бараг байхгүй болсон байна.
- Суурьшлаар авч үзвэл, хотын өрхүүдийн хувьд хүнсний баталгаат байдал мэдэгдэхүйц сайжирсан харагдаж байна. 3-р шатны судалгааны дүнгээр хотын өрхүүд хувьд дунд зэргийн (хүнс хүрэлцэхгүй гэж санаа зовох, эрүүл шим тэжээлтэй хоол идэж чадахгүй эсвэл цөөн нэр төрлийн хоол хүнс идэх) хүнсний баталгаат байдлын асуудлууд хөдөөгийнхөөс 6-7 пунктээр их тулгарч байсан бол 4-р шатны судалгааны дүнгээр ялгаа нь багасаж статистик ач холбогдолтой ялгаа байхгүй болсон байна.

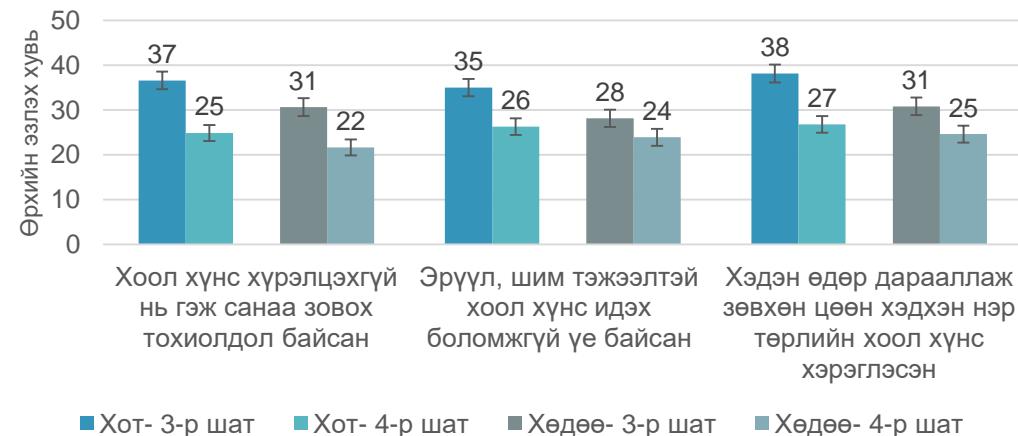


Өрхийн хүнсний баталгаат байдал

(Сүүлийн 1 сарын хугацаанд өрхийн хэн нэг гишүүн дараах хэлбэрийн хүнсний хомсдолд орж байсан хувь)



Хүнсний баталгаат байдал, хот, хөдөөгөөр





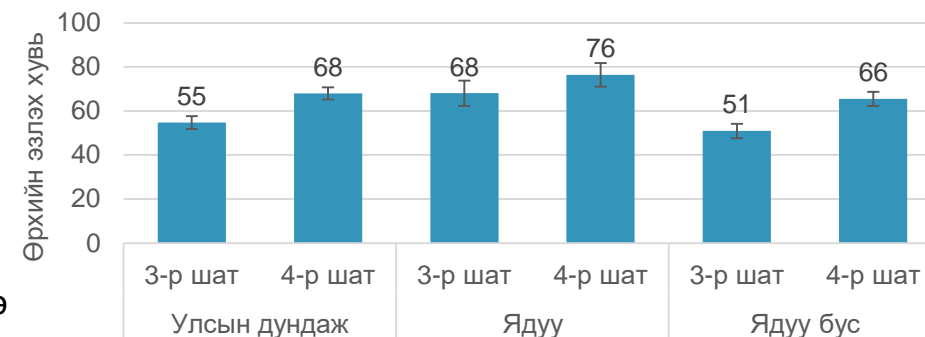
Хүнсний баталгаат байдал (2)

Засгийн газраас олгосон мөнгөн тусламж нь хүнсний баталгаат байдлыг сайжруулахад эерэгээр нөлөөлсөн ч хүнсний баталгаат байдлын асуудал ядуучууд болон цар тахлын нөлөөнд өртсөн өрхүүдийн хувьд их хэвээр байна.

- 4-р шатны судалгааны дүнгээр нийт өрхийн бараг 70 хувь нь Засгийн газраас олгосон мөнгөн тусламжийг хүнсний бүтээгдэхүүн худалдан авахад зарцуулсан байна. Тухайлбал, 3-р шатны дүнгээр ядуу бус өрхийн 51 хувь нь хүнсэндээ засгийн газраас олгосон тусламжаа зарцуулдаг байсан бол 4-р шатанд 66 хувийг зарцуулсан байна.
- 4-р шатны судалгааны үр дүнгээр Засгийн газраас олгосон мөнгөн тусламжийг хоол хүнсэндээ илүүтэй зарцуулсан өрхүүдийн хувьд хүнсний баталгаат байдал багатай байх хандлагатай байна.
- Хэдийгээр 3-р шатнаас хойш нөхцөл байдал сайжирсан ч ядуу болон цар тахлын үед орлого нь буурсан өрхүүдийн хувьд хүнсний баталгаат байдал анхаарах асуудал хэвээр байна.



Засгийн газраас олгосон хүүхдийн мөнгө болон бусад мөнгөн тусламжаа голчлон хүнсэндээ хэрэглэсэн өрхийн эзлэх хувь



Хүнсний баталгаат байдал, ЗГ-ын мөнгөн тусламжийн голчлон зарцуулсан зарцуулалтаар



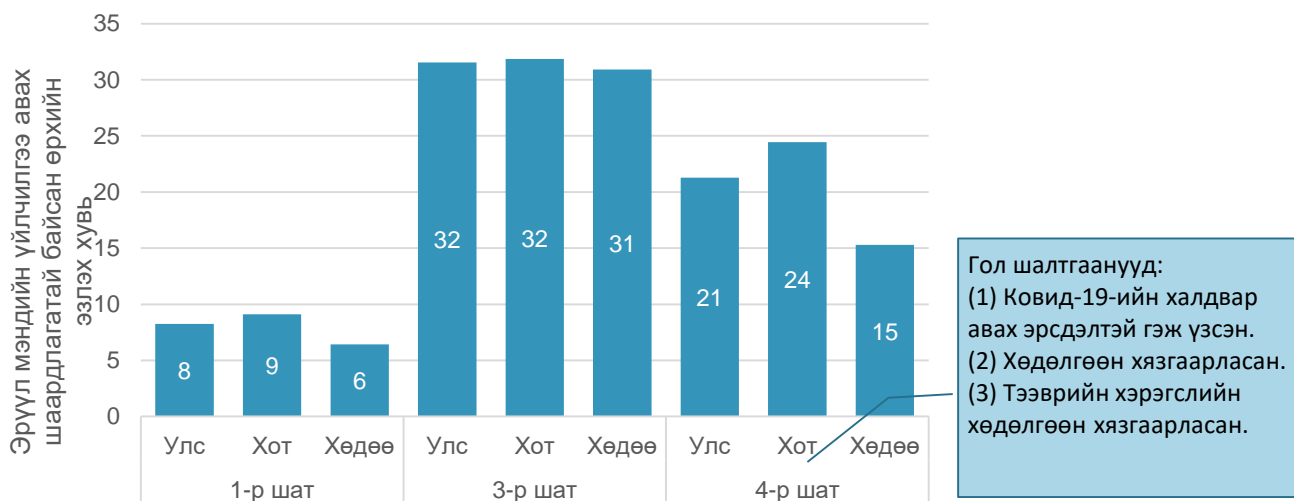
Тайлбар: Хоёр дахь баганан график буюу Засгийн газрын мөнгөн тусламжаа хүнс худалдан авахад зарцуулсан байдлыг 3-р шатны хүнсний баталгаат байдлаар тайлбарласан нөхцөлт регрессийн утгыг илэрхийлж байна. Хоёр дахь баганан графикийн 95 хувийн итгэх интервалыг илэрхийлсэн шулуун нь Засгийн газрын мөнгөн тусламж нь хүнсний бус зүйл худалдан авахад зарцуулсан гэдгийг илэрхийлж буй эхний баганан графикийн утгаас статистик утгаар ялгаатай эсэхийг илэрхийлнэ.



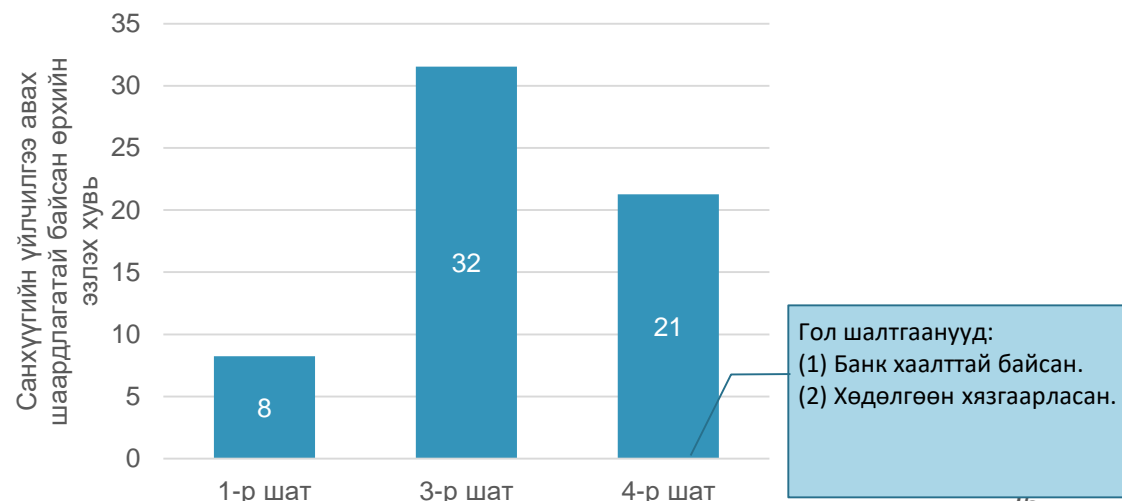
Эрүүл мэнд, санхүүгийн үйлчилгээний хүртээмж

- Эрүүл мэндийн үйлчилгээний хүртээмж 12 сараас сайжирсан ч хот, суурин газрын хувьд өсөлт удаашралтай байна.
 - Хөдөөгийн эрүүл мэндийн хүртээмж 12 дугаар сараас 4 дүгээр сарын хооронд мэдэгдэхүйц сэргэсэн. Харин Улаанбаатарт Ковид-19-ийн тархалт огцом нэмэгдсэн ба хотод эрүүл мэндийн үйлчилгээний хүртээмж бага зэргийн өсөлттэй байна.
- 4 дүгээр сарын хөл хориотой холбоотойгоор санхүүгийн үйлчилгээний хүртээмж муудсан байна.
 - Сүүлийн 30 хоногт санхүүгийн үйлчилгээ шаардлагатай болсон хүмүүсийн 13 хувь нь үйлчилгээгээ авч чадаагүй байна. Үүний голлох шалтгаанууд нь хөдөлгөөн хязгаарласан, банк хаалттай байсан нь нөлөөлжээ.

Эрүүл мэндийн үйлчилгээ авах боломжгүй байдал



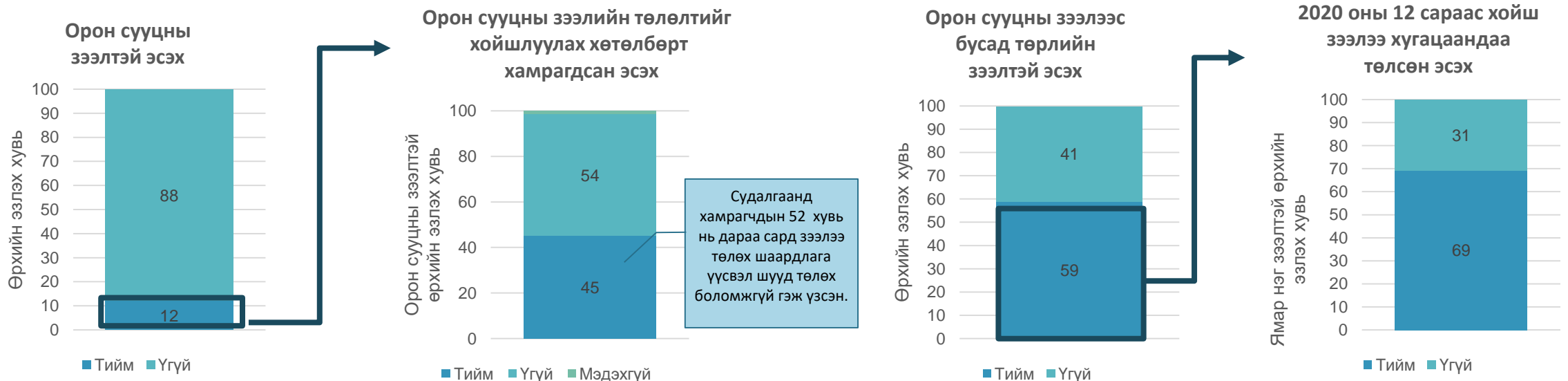
Санхүүгийн үйлчилгээ (Банк, АТМ гэх мэт) авах боломжгүй байдал





Өрхийн зээл

- **ЗГ-аас авч хэрэгжүүлж буй орон сууцны зээлийн төлөлтийг хойшлуулах хөтөлбөрт орон сууцны зээлтэй өрхийн бараг тал нь хамрагджээ.**
 - Нийт өрхийн 12 хувь нь орон сууцны зээлтэй ба тэдний 45 хувь нь ЗГ-аас авч хэрэгжүүлж буй зээлийн эргэн төлөлтийг хойшлуулах хөтөлбөрт хамрагдсан байна. Уг хөтөлбөрт хамрагдсан өрхүүдийн тал нь хуримтлуулсан мөнгөө голчлон гэртээ хүнс худалдан авахад зарцуулдаг, харин дөрөвний нэг нь шаардлагатай бусад хэрэгцээтэй зүйлээ худалдан авахад зарцуулсан гэж хариулжээ.
 - Хэрэв дараа сард (5 сард) орон сууцны зээлээ төлөх шаардлага үүсвэл шууд төлөх боломжтой эсэхийг тодруулахад тэдний 50 гаруй хувь нь хугацаандаа зээлээ төлөх боломжгүй гэж хариулсан.
- **2020 оны 12 сараас хойш ямар нэг зээлтэй (орон сууцны зээлээс бусад) 10 өрх тутмын 3 нь зээлийн эргэн төлөлтөө хугацаандаа төлж чадаагүй байна.**
 - Зээлийн эргэн төлөлтөө хугацаандаа төлж чадаагүй хотын өрхүүдийн эзлэх хувь бараг 10 пунктээр хөдөөгийнхтэй харьцуулахад өндөр байгаа бол ядуу болон ядуу бус өрхүүдийн хувьд статистик ач холбогдолтой ялгаа байхгүй байна.



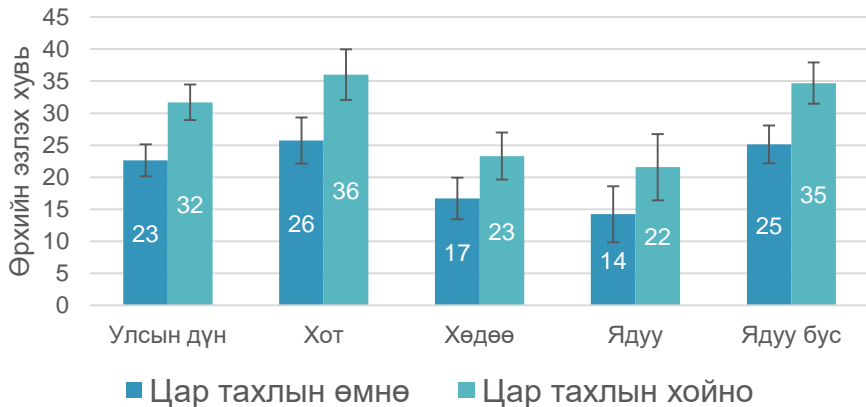


Онлайн худалдааны хүртээмж

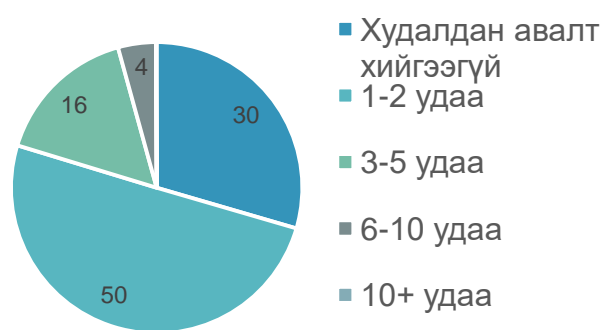
Ковид-19 цар тахлын үед худалдан авалтандаа онлайн үйлчилгээ ашиглах нь ихэссэн ч худалдан авалт хийх давтамж харьцангуй бага байна.

- Цар тахлын өмнө 4-н өрх тутмын 1 нь хүнс, хувцас зэрэг өрх, хувь хүний хэрэгцээт бараа бүтээгдэхүүнээ худалдан авахад онлайн үйлчилгээ ашигладаг байсан.
- 2020 оны 2 сараас хойш, өрхүүд онлайн үйлчилгээ ашиглан худалдан авалт хийх нь 10 пунктээр нэмэгдэж 32 хувь болсон байна, ялангуяа хотын оршин суугчдын (36 хувь) хэрэглээ нэмэгдсэн байна.
- Өрхүүд илүү онлайн худалдаа ашиглах нь нэмэгдэж байгаа ч нийт өрхийн 80 хувь нь сард 2-оос бага тоогоор худалдан авалт хийсэн байна.
- Онлайн худалдан авалт ашиглахгүй байгаа гол шалтгаануудыг авч үзвэл өрхүүд биечлэн дэлгүүрээс худалдан авахыг илүүд үздэг (40 хувь), онлайн үйлчилгээг хэрхэн ашиглахаа мэддэггүй (14 хувь), мөн бүтээгдэхүүний чанарт итгэдэггүй (14 хувь) гэж хариулсан байна.
- Онлайн үйлчилгээ хэрэглэгч бараг бүх (94 хувь) өрхүүд банкны шилжүүлгийн үйлчилгээ (АТМ, Интернет банк, Мобайл банк)-г ашиглан төлбөрөө төлсөн байна.

Онлайн үйлчилгээ ашиглан худалдан авалт хийсэн байдал



Онлайн худалдаа хийсэн давтамж, (Сүүлийн 30 хоногт)



Цах тахал тархсанаас хойш (2020 оны 2 сараас хойш) худалдан авалтандаа онлайн үйлчилгээ ашигласан өрхийн хувьд тооцов.

Худалдан авалтдаа онлайн платформ ашигладаггүй голлох шалтгаанууд

