

付録

付録1：

PPA報告書の対象地域・国

付録2：

PPA報告書の著者一覧

付録3：

QSR NUD*ISTによる体系的 content 分析

付録4：

“貧しい人々との意見交換” インデックス・ツリー

付録5：

分析プロセスの例：制度・機構の分析

付録6：

本研究に使用した貧困アセスメント(PPA) 報告書一覧

付録7：

図表

付録1：PPA報告書の対象地域・国

地 域	国	レポートの数
サハラ以南のアフリカ～中東・北アフリカ (小計 31)	ベナン	1
	ブルキナファソ	1
	カメルーン	1
	エチオピア	1
	ガボン	1
	ガーナ	2
	ギニアビサウ	1
	ケニア	2
	マダガスカル	2
	マリ	2
	ニジェール	1
	ナイジェリア	3
	ルワンダ	1
	セネガル	1
	南アフリカ	1
	スワジランド	1
	タンザニア	1
	トーゴ	1
	チュニジア	1
	ウガンダ	2
	イエメン共和国	2
ザンビア	2	
東欧～旧ソ連諸国 (小計 11)	アルメニア	3
	アゼルバイジャン	1
	グルジア	1
	キルギス共和国	1
	ラトビア	2
	マケドニア	1
	モルドバ	1
東アジア (小計 9)	ウクライナ	1
	カンボジア	1
	中国	1
	インドネシア	2
	フィリピン	1
	タイ	1
ラテンアメリカ・カリブ海 (小計 16)	ベトナム	3
	ブラジル	1
	コスタリカ	1
	エクアドル	2
	エルサルバドル	2
	グアテマラ	5
	ジャマイカ	1
	メキシコ	1
	ニカラグア	1
パナマ	1	
南アジア (小計 14)	ベネズエラ	1
	バングラデシュ	1
	インド	10
	ネパール	1
	バキスタン	2
合 計		81

付録2：PPA報告書の著者一覧

Armenia 1995	Dudwick, Nora. 1995. "A Qualitative Assessment of the Living Standards of the Armenian Population, October 1994–March 1995." World Bank, Washington, D.C.
Armenia 1996	Gomart, Elizabeth. 1996. "Social Assessment Report on the Education and Health Sectors in Armenia." World Bank, Washington, D.C.
Armenia 1999	Bertmar, Anna. 1999. "Children's De-Institutionalization Initiative: Beneficiary Assessment of Children in Institutions." World Bank, Washington, D.C.
Azerbaijan 1997	World Bank. 1997. "Poverty Assessment." Washington, D.C.
Bangladesh 1996	UNDP (United Nations Development Programme). 1996. "UNDP's 1996 Report on Human Development in Bangladesh: A Pro-Poor Agenda—Poor People's Perspectives." Dhaka, Bangladesh.
Benin 1994	World Bank. 1994. "Toward a Poverty Alleviation Strategy." Washington, D.C.
Brazil 1995	World Bank. 1995. "A Poverty Assessment." Washington, D.C.
Burkina Faso 1994	World Bank. 1994. "Visual Participatory Poverty Assessment." Draft. Washington, D.C.
Cambodia 1998	Robb, Caroline M., M. Shivakuma, and Nil Vanna. 1998. "The Social Impacts of the Creeping Crisis in Cambodia: Perceptions of Poor Communities." World Bank, Washington, D.C.
Cameroon 1995	World Bank. 1995. "Diversity, Growth, and Poverty Reduction." Washington, D.C.
China 1997	World Bank. 1997. "Anning Valley Agricultural Development Project: Summary of a Social Assessment (Annex 10)." Washington, D.C.
Costa Rica 1997	World Bank. 1997. "Identifying the Social Needs of the Poor: An Update." Washington, D.C.
Ecuador 1996a	Hentschel, Jesko, William F. Waters, and Anna Kathryn Vandever Webb. 1996. "Rural Poverty in Ecuador—A Qualitative Assessment." Internal Document. World Bank, Washington, D.C.
Ecuador 1996b	World Bank. 1996. "Poverty Report." Washington, D.C.
El Salvador 1995	Pena, Maria Valeria Junho. 1995. "Social Assessment: El Salvador Basic Education Modernization Project." World Bank, Washington, D.C.
El Salvador 1997	Pena, Maria Valeria Junho, Kathryn Johns Swartz, Tania Salem, Miriam Abramovay, and Carlos Briones. 1997. "Stakeholder Consultation and Analysis: Second Phase of the Social Assessment for the El Salvador EDUCO Program and the Basic Education Modernization Project." World Bank, Washington, D.C.
Ethiopia 1998	World Bank. 1998. "Participatory Poverty Assessment for Ethiopia." Draft. Washington, D.C.

- Gabon 1997 World Bank. 1997. "Poverty in a Rent-Based Economy." Washington, D.C.
- Georgia 1997 Dudwick, Nora. 1997. "Poverty in Georgia: The Social Dimensions of Transition." World Bank, Washington, D.C
- Ghana 1995a Norton, Andy, Ellen Bortei-Doku Aryeetey, David Korboe, and D.K. Tony Dogbe. 1995. "Poverty Assessment in Ghana Using Qualitative and Participatory Research Methods." World Bank, Washington, D.C.
- Ghana 1995b World Bank. 1995. "Poverty Past, Present and Future." Washington, D.C.
- Guatemala 1993 World Bank. 1993. "Guatemala Qualitative and Participatory Poverty Study, Phases I and II." Internal Situation Report. Washington, D.C.
- Guatemala 1994a Webb, Anna Kathryn Vandever. 1994. "Interim Evaluation Report: Guatemala Qualitative and Participatory Poverty Study, Phase II." Rafael Landívar University, Guatemala City, and World Bank, Washington, D.C.
- Guatemala 1994b Instituto de Investigaciones. 1994. "La Pobreza: Un Enfoque Participativo: El Caso de Guatemala." Rafael Landívar University, Guatemala City.
- Guatemala 1997a Traa-Valarezo, Ximena. 1997. "Social Assessment for the Guatemala Reconstruction and Local Development Project." World Bank, Washington, D.C.
- Guatemala 1997b Gómez, Marcela Tovar. 1997. "Perfil de los Pueblos Indígenas de Guatemala (FONAPAZ)." Internal Document. World Bank, Washington, D.C.
- Guinea-Bissau 1994 World Bank. 1994. "Poverty Assessment and Social Sectors Strategy Review." Washington, D.C.
- India 1997a Centre for Community Economics and Development Consultants Society (CECOEDECON). 1997. "Report on Social Assessment for the District Poverty Initiatives Project: Baran District." Institute of Development Studies (IDS), Jaipur, India.
- India 1997b Indian Institute of Rural Management. 1997. "A Report on Findings of Fieldwork (DPIP) in Todaraisingh and Uniará Blocks of Tonk District." Indian Institute of Rural Management, Jaipur, India.
- India 1997c Reddy, S. Sudhakar, K. S. Reddy, P. Padmanabha Rao, and G. Santhana Babu. 1997. "District Poverty Initiatives Project: Strategy and Investment Plan for Poverty Alleviation in Adilabad." Centre for Economic and Social Studies, Hyderabad, India.
- India 1997d Operations Research Group. 1997. "Draft Fieldwork Report: Raisen District." Environment Planning and Coordination Organisation, Bhopal, India.
- India 1997e Operations Research Group. 1997. "Draft Fieldwork Report: Sagar District." Environment Planning and Coordination Organisation, Bhopal, India.

- India 1998a PRAXIS. 1998. "Participatory Poverty Profile Study: Bolangir District, Orissa." U.K. Department for International Development, New Delhi.
- India 1998b World Bank. 1998. "District Poverty Initiatives Project, Social Assessment Fieldwork Report: Guna District Main Report." Washington, D.C.
- India 1998c World Bank. 1998. "District Poverty Initiatives Project, Social Assessment Fieldwork Report: Rajgarh District Main Report." Washington, D.C.
- India 1998d World Bank. 1998. "District Poverty Initiatives Project, Social Assessment Field Report: Shivpuri District Main Report." Washington, D.C.
- India 1998e Kozel, Valerie, and Barbara Parker. 1998. "Poverty in Rural India: The Contribution of Qualitative Research in Policy Analysis." World Bank, Washington, D.C.
- Indonesia 1998 Evers, Pieter J. 1998. "Village Governments and Their Communities: Allies or Adversaries." World Bank, Jakarta.
- Indonesia 1999 Chandrakirana, Kamala. 1999. "Local Capacity and Its Implications for Development: The Case of Indonesia. A Preliminary Report: Local Level Institutions Study." World Bank, Jakarta.
- Jamaica 1997 Moser, Caroline, and Jeremy Holland. 1997. "Urban Poverty and Violence in Jamaica." World Bank, Washington, D.C.
- Kenya 1996 Narayan, Deepa, and David Nyamwaya. 1996. "Learning from the Poor: A Participatory Poverty Assessment in Kenya." World Bank, Washington, D.C.
- Kenya 1997 Nyamwaya, David (editor). 1997. "Coping Without Coping: What Poor People Say About Poverty in Kenya." African Medical and Research Foundation and the Government of Kenya, Nairobi.
- Kyrgyz Republic 1998 Scott, Kinnon, Salman Zaidi, Zhong Tong, and Dinara Djoldosheva. 1998. "Update on Poverty in the Kyrgyz Republic." World Bank, Washington, D.C.
- Latvia 1997 Hofmane, L. 1997. "Report on the Qualitative Analysis Research into the Living Standards of Inhabitants in Aluksne District." World Bank, Washington, D.C.
- Latvia 1998 Institute of Philosophy and Sociology. 1998. "Listening to the Poor: A Social Assessment of Poverty in Latvia." Institute of Philosophy and Sociology, Riga, Latvia.
- Macedonia 1998 Institute for Sociological and Political-Legal Research. 1998. "Qualitative Analysis of the Living Standard of the Population of the Republic of Macedonia." Institute for Sociological and Political-Legal Research, Skopje, Macedonia.
- Madagascar 1994 Moini-Araghi, Azadeh. 1994. "Participatory Poverty Assessment: Synthesis Report." World Bank, Washington, D.C.
- Madagascar 1996 World Bank. 1996. "Poverty Assessment." Washington, D.C.
- Mali 1992 World Bank. 1992. "Qualitative Study on the Demand for Education in Rural Mali." Washington, D.C.

- Mali 1993 World Bank. 1993. "Assessment of Living Conditions." Washington, D.C.
- Mexico 1995 Salmen, Lawrence. 1995. "The People's Voice: Mexico—Participatory Poverty Assessment." World Bank, Washington, D.C.
- Moldova 1997 De Soto, Hermine G., and Nora Dudwick. 1997. "Poverty in Moldova: The Social Dimensions of Transition, June 1996–May 1997." World Bank, Washington, D.C.
- Nepal 1999 South Asia Partnership Nepal. 1999. "Country Report: Nepal." Ottawa: South Asia Partnership Canada, Kathmandu.
- Nicaragua 1998 Fuller, Bruce, and Magdalena Rivarola. 1998. "Nicaragua's Experiment to Decentralize Schools: Views of Parents, Teachers, and Directors." World Bank, Washington, D.C.
- Niger 1996 World Bank. 1996. "Poverty Assessment: A Resilient People in a Harsh Environment." Washington, D.C.
- Nigeria 1995 Todd, Dave. 1995. "Participatory Poverty Assessment." World Bank, Washington, D.C.
- Nigeria 1996 World Bank. 1996. "Poverty in the Midst of Plenty: The Challenge of Growth with Inclusion." Washington, D.C.
- Nigeria 1997 Francis, Paul A., with S. P. I. Agi, S. Ogoh Alubo, Hawa A. Bin, A. G. Daramola, Uchenna M. Nzewi, and D. J. Shehu. 1997. "Hard Lessons: Primary Schools, Community, and Social Capital in Nigeria." World Bank, Washington, D.C.
- Pakistan 1993 Beall, Jo, Nazneen Kanji, Farhana Faruqi, Choudry Mohammed Hussain, and Mushtaq Mirani. 1993. "Social Safety Nets and Social Networks: Their Role in Poverty Alleviation in Pakistan." Unpublished report for the Overseas Development Administration (U.K.).
- Pakistan 1996 Parker, Barbara. 1996. "Pakistan Poverty Assessment: Human Resources Development—A Social Analysis of Constraints." World Bank, Washington, D.C.
- Panama 1998 Pena, Maria Valeria Junho, and Hector Lindo-Fuentes. 1998. "Community Organization, Values and Social Capital in Panama." World Bank, Washington, D.C.
- Philippines 1999 World Bank. 1999. "Mindanao Rural Development Project Social Assessment: Key Findings for Cotabato and Sultan Kudarat." Washington, D.C.
- Rwanda 1998 World Bank. 1998. "Etude Participative Sur L'Evolution de la Pauvreté au Rwanda." Washington, D.C.
- Senegal 1995 World Bank. 1995. "An Assessment of Living Conditions." Washington, D.C.
- South Africa 1998 May, Julian, with Heidi Attwood, Peter Ewang, Francie Lund, Andy Norton and Wilfred Wentzal. 1998. "Experience and Perceptions of Poverty in South Africa." World Bank, Washington, D.C., and Praxis Publishing, Durban.
- Swaziland 1997 Ministry of Economic Planning and Development of the Kingdom of Swaziland and the World Bank. 1997. "Swaziland: Poverty Assessment by the Poor." Washington, D.C.

- Tanzania 1997 Narayan, Deepa. 1997. "Voices of the Poor: Poverty and Social Capital in Tanzania." Environmentally and Socially Sustainable Development Network. World Bank, Washington, D.C.
- Thailand 1998 Robb, Caroline and Chaohua Zhang. 1998. "Social Aspects of the Crisis: Perceptions of Poor Communities in Thailand." World Bank, Washington, D.C.
- Togo 1996 World Bank. 1996. "Overcoming the Crisis, Overcoming Poverty: A World Bank Poverty Assessment." Washington, D.C.
- Tunisia 1995 World Bank. 1995. "Poverty Alleviation: Preserving Progress while Preparing for the Future." Washington, D.C.
- Uganda 1998 McClean, Kimberley, and Charles Lwanga Ntale. 1998. "Desk Review of Participatory Approaches to Assess Poverty in Uganda." The Ministry of Planning and Economic Development, Kampala, Uganda.
- Uganda 1999 Ministry of Finance Planning and Economic Development. 1999. "Participatory Poverty Assessment—Poor People's Perspectives." Draft. Kampala, Uganda.
- Ukraine 1996 Wanner, Catherine, and Nora Dudwick. 1996. "Ethnographic Study of Poverty in Ukraine, October 1995–March 1996." World Bank, Washington, D.C.
- Venezuela 1998 Walker, Jan, with Rafael Del Cid, Fidel Ordoñez, and Felix Seijas. 1998. "Evaluación Social del Proyecto Promueba, Caracas, Venezuela." World Bank, Washington, D.C.
- Vietnam 1996 World Bank. 1996. "Social Issues." Washington, D.C.
- Vietnam 1999a ActionAid Vietnam. 1999. "Ha Tinh Participatory Poverty Assessment." Draft. ActionAid Vietnam and the Hanoi Research and Training Centre for Community Development, Hanoi.
- Vietnam 1999b Save the Children (U.K.). 1999. "Pilot Participatory Poverty Assessment: Ho Chi Minh City-District 11, Wards 5 and 7." Hanoi.
- Yemen, Republic of 1998 La Cava, Gloria, Sharon Beatty, Renaud Detalle, Thaira Shalan, Nagib Zumair, and Angelica Arbulu. 1998. "Republic of Yemen Civil Service Modernization Program: Social and Institutional Assessment." World Bank, Washington, D.C.
- Yemen, Republic of 1999 Volpi, Elena. 1999. "Yemen Child Development Project: Social Assessment." World Bank, Washington, D.C.
- Zambia 1994 World Bank. 1994. "Poverty Assessment." Washington, D.C.
- Zambia 1997 Francis, Paul A., John T. Milimo, Chosani A. Njobvu, and Stephen P. M. Tembo. 1997. "Listening to Farmers: Participatory Assessment of Policy Reform in Zambia's Agricultural Sector." World Bank, Washington, D.C.

付録3：QSR NUD*ISTによる体系的內容分析

テキストをQSR NUD*ISTファイル形式に変換することによって、ファイルのコード付け(符号を付けること)や検索が可能になる。全てのファイルに対してを行えば、QSR NUD*ISTを活用することにより、ある問題に関する記述の頻度やテーマ間の相互関係の理解が深まる。例えば分析の際、女性が慣習的な融資機関から排除されていると語っている箇所を全て知りたいとする。まず始めにノード(結節点)の交点を検索する。つまり、ここでは「女性の声」、「社会的排除」、「慣習的な融資機関」を検索するのである。QSR NUD*ISTは全てのPPA報告書から、コード付けされた箇所を全て抽出し、ノードの組み合わせを含んでいる文章を提示する。この分析プログラムでは、コード付けが完了するとマトリックスを作成し、特定の問題がどのくらいの頻度で報告書の本文中に現れるかと提示する。こうして、どの問題がどのくらいの頻度で繰り返し記述されているのかが明らかになる。出現頻度を示したこのようなマトリックスは分析を進めるうえで有用である。

QSR NUD*ISTのインデックス・ツリー(樹形図型の索引)を用いることで、特定のテキスト・ユニット(文のまとまり)それぞれの内容、深さ、調子などの詳細部分を最大限に活用したコード付けが可能となる。例えば、女性が自分達の村の飲料水のインフラストラクチャーへのアクセスの不都合に関する悩みを語っている場合、次のようなノードに対してコード付けが行われる。(3 1)「女性の声」(但し女性の声が引用されていた場合に限る)、(4 1)「主体としての女性」、(5 1 4)「水」、(6 7)「アクセス」、(7 2)「不幸・不満足」、(7 4)「消極的」、(F 6)「インフラストラクチャー」というノードに対してコードをつける。各ノードはそれぞれ絶対的ではないので、コード付けの担当者によってノードが幾分異なることも考えられる。例えば、あるコード付け担当者は、「インフラストラクチャー」というノードにコードを付すかもしれないが、別の者はそうしないかもしれない(つまり「アクセスの欠如」について、前者は「インフラストラクチャーの欠如」と判断したが、後者はインフラストラクチャーの欠如への直接の言及がないため、インフラストラクチャーというノードにコードを付さないと判断した)。また、「水の安定供給(water security)」について「保障(security)」というノードを付す。このように、各ノードの接点についての分析を反復的かつ構造的に行うことで、テキスト・ユニットの一定のパターンを明らかにすることができるのである。(この点につき、付録5を参照。)

インデックス・ツリー、反復分析を何回か繰り返すことで作成される。QSR NUD*ISTの強みの1つは、コード付けされたインデックス・ツリーを修正したり、新たなインデックスを追加することで、新たに浮かび上がった問題に関しても分析できるという点である。コード付けの枠組みは、ノードが新たに追加されることに

よって、繰り返し大幅に変更されている(概念的に重複すると、複数のノードを統合することもある)。また、コード付けの安定性の問題については、複数の方法による文章検索(文字列検索の併用など)や、関連するノードを使って複数接点検索を行うことにより対応した。例えば「貧困の定義」というノードを再検討すると、貧困の心理的影響についての言及が数多く含まれていることがわかった。そのため、「心理的影響」という新しいノードを作成した。そして再び「貧困の定義」のノードを検討すると、PPA報告書では「屈辱」が繰り返し登場するキーワードであると気付いた。「屈辱」という語を文章検索したところ、「屈辱」が貧困固有の一側面であると確認できた。このように、QSR NUD*ISTは、貧困の定義についての理解を深め、「データに語らせる」ための道具としての役割を果たした。

データの反復分析にあたって、関連するコードや各コード同士の接点を全て調査した。例えば、「屈辱」の事例を探すには、特定のノード(ここでは「屈辱」)のみを検索するのではなく、他の関連するノード(例えば「心理的影響」、「紛争と犯罪」、「文化とアイデンティティ」、そして「屈辱」を包含するより大きな概念領域のノードなど)も検索した。また、QSR NUD*ISTの文字列検索機能を使って、調査の対象となった概念に関連するキーワードやキーフレーズを抽出した。そして、分析にあたっては、常に出典元の報告書に立ち戻る。貧しい人々の声に対して、調査員の解釈が多かれ少なかれ加えられている。しかし緻密な分析の繰り返しにより、貧しい人々の声が覆われるのではなく、増幅されると考えられる。

付録4：“貧しい人々との意見交換” インデックス・ツリー

- (F) フリーノード
- (F 1) 場所・人口：世帯・地域レベルでの人口過密・人口過剰に対するコード。
- (F 2) 公衆衛生：安全な水や公衆衛生へのアクセスの欠如に対するコード。
- (F 3) 伝統的な保健医療：専門医による治療・診療所での保健・医療以外の家庭内治療・伝統的な治療などによる保健・医療に対するコード。
- (F 4) 質：質に関して特に言及(肯定的または否定的)された部分に関する一般的なコード付け。
- (F 5) 季節と天候：調査対象者の生活や生活環境に直接影響を与える季節や天候に対するコード。
- (F 6) インフラストラクチャー：様々な物的インフラストラクチャーに対するコード。
- (F 7) 通信：メディアを含む通信インフラに対するコード。
- (F 8) 伝統：貧困の経験を体系化する文化的な伝統に対するコード(例えば、賃金労働に女性が従事できないこと)。
- (F 9) 権利：権利・権利侵害に対するコード。
- (F 10) 地理：貧困の経験に影響を及ぼす地理的特徴に対するコード(例えば、山岳地帯でのインフラ不足など)。
- (F 11) 汚職：企業・政府内での汚職に対するコード。
- (F 12) 社会関係資本：調査担当者が調査に関係して社会関係資本の概念を示している箇所に対するコード。
- (F 13) アルコール、ドラッグ、ギャンブル：これら3つの言葉に対するコード。
- (F 14) 売春／性的労働：これら2つの言葉に対するコード。
- (F 15) 反直観的：不自然で反直観的な言及または特筆すべき言及に対する主観的なコード。
- (F 16) 農業生産性：農業生産性に関するコード。
- (F 17) 森林資源：森林資源の利用に関するコード。
- (F 18) 貧困の定義：貧しい人々の貧困、その原因、影響に関する定義、理解、解釈に対するコード。

- (F 19) 慣習的な経済活動：慣習的な経済活動への参加とその台頭に対するコード。
- (F 20) 社会支援、援助：社会的支援、援助事業、給付制度やその効果に対するコード。
- (F 21) 変化：社会的、文化的、制度的な変化に対するコード。
- (F 22) 信条：行動に影響を及ぼす社会文化的な信条に対するコード。
- (F 23) 衝撃：調査対象者にとって肉体的・精神的に強い衝撃となる事件・出来事に対するコード。
- (F 24) 生殖・女性の健康：女性の保健・医療、生殖・健康に対するコード。
- (F 25) 精神的な健康：精神的な健康に対するコード。
- (F 26) 愛：愛に対するコード。
- (F 27) 地位：地位や身分の格差に対するコード。
- (F 28) 時間配分：調査対象者の回答にあたっての時間配分に対するコード。
- (F 29) 現金：貨幣経済への参加に対するコード。
- (F 30) 社会的可動性：社会的可動性に対するコード。
- (F 31) 安全：生活環境の物理的安全性に対するコード。
- (1) 事例：事例に関する情報ノードの見出し；データは含まない。
- (1 1) 報告書の評価：コード付け担当者は、QSR NUD*IST文書を読み、コード付けを行った後、1から5段階（1は「不十分」、5は「優」）で報告書について主観的な評価を行った。これは、本研究にあたっての各報告書の有用性を評価している。すなわち、貧しい人々の貧困の経験に関する情報が多く含まれている報告書は高く評価される。一方、経済指標やマクロ貧困分析に終始する報告書は、低く評価される。
- (1 2) ジェンダーに関する評価：報告書の評価と同様、コード付け担当者が報告書におけるジェンダーに関する記述範囲について評価を行った。ジェンダーを重点的に配慮して分析している報告書の方が、ジェンダーの視点を取り入れずに貧困について分析している報告書よりも高く評価される。
- (1 3) 方法：報告書に提示されているデータの収集方法。
- (1 3 1) 調査対象の地域社会の数：調査対象となった地域社会の数。
- (1 3 2) 地域の数：対象国において調査対象となった地域の数。
- (1 3 3) 集団・組織の数：ある地域社会において調査対象となった集団・組織の数。例えば、ひとつの地域社会で複数の集団・組織

(女性の集団、男性の集団、地域社会の指導者達)を対象に調査を行う場合。

(134) 選定方法：データに含まれる地域、地域社会、集団の選定方法。

- (2) 制度・機構：報告書で指摘・議論されている制度的構造に関するノードの見出し。
- (2 1) 公的／政府制度・機構：公的な制度・機構に関する記述に対するコード。特定の制度・機構が言及されている場合は、その形態に対して第2のコードが付けられる。報告書で取り上げられている政府制度・機構は、そのほとんどが市民社会組織ではなく、政府組織の一部と捉えられている。なお本研究では、非政府組織は、公的な制度・機構と考えられている。
 - (2 2) 慣習的な制度・機構：地域社会の回転貸付機関など、公的な統治構造や政府による管理運営と関係のない制度・機構に対するコード。
 - (2 3) 村：主に村や地域社会で機能している制度・機構に対して、(2 1)や(2 2)との組み合わせで付けられるコード。
 - (2 4) 区／地区：主に区や地区で機能している制度・機構に対して、(2 1)や(2 2)との組み合わせで付けられるコード。
 - (2 5) 地域：主に地域的に機能している制度・機構に対して、(2 1)や(2 2)との組み合わせで付けられるコード。
 - (2 6) 国：主に国レベルで機能している制度・機構に対するコード。
 - (2 7) 国際：主に国際的に機能している制度・機構に対するコード。国際開発機関や貸付機関が含まれる。
 - (2 8) NGO：非政府組織に対するコード。ほとんどの場合、非政府組織は公的
制度・機関と考えられている。
 - (2 9) 政党：主に政治組織や政党として機能している制度・機構に対するコード。
 - (2 10) 法律：主に法律の施行・適用を行う制度・機構に対するコード。
 - (2 11) 経済：主に銀行などの金融機関として機能している制度・機構に対するコード。構造調整プログラム(SAPs)などの公的金融政策に対してもこのコードが付けられる。
 - (2 11 1) 信用貸付機関：公的または慣習的な貸借に対するコード。
 - (2 11 2) 他の経済団体：必ずしも信用貸付を行わない公的・慣習的な経済団体に対するコード。
 - (2 12) 社会的集団／組織：クラブや協同組合などの慣習的な組織に対するコード。女性集団、男性集団、高齢者集団、宗教団体という下位ノードがある。

- (2 12 1) 女性の集団
 - (2 12 2) 男性の集団
 - (2 12 3) 高齢者の集団
 - (2 12 4) 宗教団体
- (2 13) 家族／世帯：家族・世帯の社会的なプロセスに対するコード。
- (2 13 1) 結婚：結婚や結婚に関係する社会的制度・機構に対するコード。
持参金、結納金、結婚関連の社会規範や制度・機構はこれにあたる。
- (2 14) 地域密着型組織(CBO)：地域密着型組織に対するコード。地域密着側組織は、規模の違いによりNGOと区別されている。NGOは活動目的・範囲が特定地域外に及ぶが、地域密着型組織の活動目的・範囲は特定の地域社会に根ざしている。
- (3) 声：報告書に掲載されている「声」のノードの見出し。調査対象者の声の直接引用。報告書に掲載されている発言のうち、研究者の声(3 12)および話し手を特定できる声に対してコードを付けている。例えば、(3 5)と(3 1)は、「貧しい」「女性」の声に対するコードである。コードは、話し手が以下のカテゴリーにあてはまる場合のみ付けられる。話し手が貧しいか裕福であるか、少数集団に属するか多数集団に属するかという推測は行っていない。
- (3 1) 女性：女性の発言に対するコード。
 - (3 2) 男性：男性の発言に対するコード。
 - (2 3) 性別不特定：報告書に掲載されている話し手の性別を特定できない発言に対するコード。
 - (3 4) 子供：子供の発言に対するコード(適切な性別のコードを付ける)。
 - (3 5) 貧困：話し手が貧しい人である場合のテキスト・ユニットに対するマーク。
 - (3 6) 裕福：話し手が裕福な人である場合のテキスト・ユニットに対するマーク。
 - (3 7) 少数集団：少数の社会的集団に話し手が属する場合のテキスト・ユニットに対するマーク。
 - (3 8) 多数集団：多数の社会的集団に話し手が属する場合のテキスト・ユニットに対するマーク。
 - (3 9) 地方・農村：話し手が地方・農村部の住民である場合のテキスト・ユニットに対するマーク。

- (3 10) 都市：話し手が都市部の住民である場合のテキスト・ユニットに対するマーク。
- (3 11) 諺・格言：諺・格言に対するコード。
- (3 12) 調査員：調査員の発言・主張（調査員の発言と想定される箇所も含む）に対するコード。
- (3 13) その他：上記のコードに含まれない人々の発言に対するコード。
- (4) 話題：特定のテキストユニットで述べられている話題に対するノードの見出し。
 - (4 1) 女性：女性についての議論に対するコード。
 - (4 2) 男性：男性についての議論に対するコード。
 - (4 3) 性別不特定：性別が特定できない人々についての議論に対するコード。
 - (4 4) 子供：子供についての議論に対するコード。
 - (4 5) 貧困：貧しい人々についての議論に対するコード。
 - (4 6) 裕福：裕福な人々についての議論に対するコード。
 - (4 7) 少数集団：少数集団に属する人々についての議論に対するコード。
 - (4 8) 多数集団：多数集団に属する人々についての議論に対するコード。
 - (4 9) 地方・農村：地方・農村部についての議論に対するコード。
 - (4 10) 都市：都市部についての議論に対するコード。
 - (4 11) 宗教団体：宗教団体についての議論に対するコード。
 - (4 12) カースト、部族、先住民族：カースト、部族、先住民族についての議論に対するコード。
 - (4 13) 人種、民族：人種や民族についての議論に対するコード。
 - (4 14) 世代別の集団（詳細に；子供でも高齢者でもない）：子供・高齢者ではない世代別の集団に属する人々についての議論に対するコード。
 - (4 15) 職業団体：特定の職業団体に属する人々についての議論に対するコード。
 - (4 16) 障害者：障害を持つ人々についての議論に対するコード。
 - (4 17) 性・活動：性についての議論に対するコード。

- (4 18) 移住者：移住者についての議論に対するコード。
- (4 19) 地域社会：社会的集団としての地域社会についての議論に対するコード。
- (4 20) 失業者：失業者についての議論に対するコード。
- (4 21) 高齢者、年金生活者：高齢者または年金生活者についての議論に対するコード。
- (4 22) 難民：難民についての議論に対するコード。
- (4 23) その他：上記のノードに含まれない人々についての議論に対するコード。
- (5) 分野：特定のテキストユニットで取り上げられた分野に対するノードの見出し。
 - (5 1) 基本的なニーズ：基本的なニーズについての一般的な言及に対するコード。ほとんどの場合、ニーズはさらに特定化される。この事例では、下記のノードを用いた。
 - (5 1 1) 食糧
 - (5 1 2) 住居
 - (5 1 3) 衣料
 - (5 1 4) 水
 - (5 2) 保健・医療：保健・医療に対するコード。
 - (5 2 1) 生殖・健康：避妊、出産、女性の生殖・健康に対するコード。
 - (5 2 2) 倫理：倫理に対するコード。
 - (5 3) 教育：教育に対するコード。第2グループ(制度・機構)のコードとの組み合わせで、公的な教育制度を指す。研修や情報普及などに対してもこのコードが使われた。
 - (5 4) 経済的な生活環境：広い意味での経済的保障や幸福に対するコード。雇用、利益創出、現金による経済活動への参加に対してもこのコードが使われた。
 - (5 5) 文化・アイデンティティ・尊厳・自尊心：地域社会に特有の規範、価値、自己認識に対するコード。個人の尊厳に対してもこのコードが使われた。
 - (5 6) 住みやすい環境：生活環境と天然資源へのアクセスに対するコード。
 - (5 7) 選択・選択肢：様々な社会的過程に対する人々のコントロールの度合いのコード。例えば、子供、婚姻、政治参加、表現、結社、移動、言論、思想などに関する選択がこれに含まれる。

- (5 8) 紛争・犯罪：戦争、暴力、犯罪に対するコード。家庭内暴力や組織的犯罪行為を含む。
- (5 9) 財産・土地：土地、土地所有権、土地へのアクセス、あらゆる物的所有の形態に対するコード。土地の質と肥沃さについては、農業生産性 (F 16) と性質 (F 4) のフリーノードと組み合わせて (5 9) のコードが付された。
- (5 10) 解決のための戦略：基本的ニーズ充足のための戦略に対するコード。例えば、食糧不足解消のための季節移住。
- (5 11) 移住：移住に対するコード。
- (5 12) 情報：情報アクセス・普及に対するコード。例えば、人々の食糧支援事業の認知度については、食糧 (5 1 4)、アクセス (6 7)、情報などのコードが付される。
- (6) 社会的関係：特定の社会的関係・相互関係に関するノードの見出し。
 - (6 1) 社会的排除：特定の社会的集団・個人に向けたアクセスやサービスの制度的な拒絶に対するコード。
 - (6 2) リスク・脆弱性：保健・医療や社会的・経済的な幸福を直接脅かす出来事・事件への感性に対するコード。
 - (6 2 1) 影響を受けた特定の集団・個人
 - (6 2 2) 影響を受けたすべての人々
 - (6 2 3) 周期的
 - (6 2 4) 不変
 - (6 2 5) 破滅的でない
 - (6 2 6) 破滅的
 - (6 3) 社会的連帯：特に家庭や地域社会の社会的連帯に対するコード。
 - (6 4) 社会的分裂：社会的集団、特に家庭や地域社会の分裂に対するコード。
 - (6 5) 有効性：特定の事業の実施を目的とした制度・機構 (ほとんどの場合、公的な制度・機構) の全般的な能力に対するコード。ほとんどの場合、(7) 態度に対するコードと組み合わせて付される。
 - (6 6) 信頼・信用：信頼・信用 (およびその欠如) に対するコード。ほとんどの場合、(7) 態度に対するコードと組み合わせて付される。
 - (6 7) アクセス：サービス、制度、インフラストラクチャーへのアクセスに対するコー

ド。ほとんどの場合、(7) 態度に対するコードと組み合わせて付される。

- (6 8) 保障：食糧保障などの基本的ニーズに関連する事項に対するコード。物理的な幸福の保障・予測可能性に対しても付される。
 - (6 9) 力：人々の間または人々と制度・機構との間の力の不均衡や、特定の人・組織が持つ力や持たない力に対するコード。
 - (6 10) ジェンダー関係：男女間の関係、特に男女の役割・処遇・趣向・機会やサービスへのアクセスに関する社会的規範に対するコード。
- (7) 態度：調査対象者や報告書執筆者による制度的関係・人間関係に対するコード。
- (7 1) 幸福・満足：調査対象側の幸福感または満足感に対するコード。
 - (7 2) 不幸・不満：調査対象側の不幸または不満感に対するコード。
 - (7 3) 肯定的：調査員側の肯定的な評価に対するコード。
 - (7 4) 否定的：調査員側の否定的な評価に対するコード。

付録5：分析プロセスの例：制度・機構の分析

この分析を行うためには、「公的な制度・機構」、「政党」、「法」というノードのいずれか、または全てに対してコード付けを行い、これらを「公的な制度・機構」というカテゴリーに含める。

地域社会または社会的集団は、「慣習的な制度・機構」カテゴリーとは区別し、次のノードのいずれか、または全てに対してコード付けを行う。そのノードとは、「社会集団」、「女性の集団」、「男性の集団」、「高齢者の集団」、「宗教団体」、「非政府組織」、「地域社会の集団」である。「家族、世帯」もしくは「結婚」の一方、またはその両方に対しコードが付されたデータは、このカテゴリーに含まれる。

データは、接点コード付けにより検索された文章をまとめて作成した。つまり、「公的な制度・機構」と「有効性」、「慣習的な制度・機関」と「有効性」、「地域社会の集団」と「有効性」といった接点コード付けで文章検索と分析を行った。また、制度・機構に関係する男女の経験の違いを明確にするため、男女別にデータを作成した。321～322ページの表では、トピックが取り上げられる頻度についてデータ上での一般的なパターンを示している。例えば、PPA報告書では、慣習的な制度・機構や社会的集団・組織よりも、公的な制度・機関の方が頻繁に取り上げられていることがわかる。

制度・機構に関する議論では、「アクセス」、「有効性」、「信頼」、「力・権力」に焦点が当てられている。制度に関するこのような様々な側面は、消極的な言葉で語られることが多い。「アクセス」というトピックは制度・機構の全てのカテゴリーにおいて現れているが、貧しい人々は、「公的」および「慣習的」制度・機構のカテゴリーでは「力・権力」を強調し、「慣習的」な制度・機構や「家庭、世帯」のカテゴリーでは「保障・安全」を強調する傾向がある。「男性」というコードが付されたデータでは「公的」および「慣習的」な制度・機構の「質」や「アクセス」に焦点が当たり、「女性」というコードが付されたデータでは「公的」な制度・機関や「家族」の「アクセス」、「信頼」、「有効性」に焦点が当たる傾向がある。「家族」のカテゴリーにおいては、「保障・安全」に関する記述が多く見られた。

321～322ページの表は、それぞれの変数項目ごとにデータ上のテキスト・ユニットの数を示したマトリックスである。ただしデータによってテキストの大きさが異なるため、テキスト・ユニットの数については注意が必要である。また、コード付けの区分は相互に絶対的ではなく、表中の別々の数値が、複数の変数項目でコード付けされた同一のテキスト・ユニットを示していることもある。マトリックスは、調査対象者がそれぞれのトピックについて語った頻度を厳格に示すものというよりも、学習的な分析手段と捉えるべきである。

それぞれの変数項目は、本文テキストで「積極的・肯定的」、「消極的・悲観的」と明確に記述されている場合には、それぞれの値が与えられる。記述されていない場合は、「中立的・中性的」とみなしている。例えば、政府による住宅補助金の有効性については、「有効性」と「公的」というコード付けを行った。そして、その有効性に対して肯定的な言及、あるいは否定的な言及がある場合には、それぞれのコード付けを行った。

データ・アウトプット・マトリックス：各交点ごとのテキストユニットの数
 中立的ノード3と制度・機構：非ジェンダーのコード付け

指標	公的な セクター、政府	慣習的な セクター	社会的集団・ 協会	家族・世帯
肯定的な意味での有効性	10	0	3	0
否定的な意味での有効性	67	35	19	13
中立的な意味での有効性	115	19	47	6
肯定的な意味での信頼	2	0	2	1
否定的な意味での信頼	60	16	12	15
中立的な意味での信頼	110	16	20	20
肯定的な意味でのアクセス	7	4	1	2
否定的な意味でのアクセス	107	136	5	71
中立的な意味でのアクセス	197	194	61	133
肯定的な意味での保障・安全	4	0	0	0
否定的な意味での保障・安全	13	38	2	15
中立的な意味での保障・安全	39	55	21	86
肯定的な意味での権力	0	2	1	1
否定的な意味での権力	8	23	6	2
中立的な意味での権力	90	67	43	21
変化	19	12	0	32
質	69	42	2	22
情報	39	55	16	3

ノード3と制度・機構：男性のコード付け

指標	公的な セクター、政府	慣習的な セクター	社会的集団・ 協会	家族・世帯
肯定的な意味での有効性	0	0	0	0
否定的な意味での有効性	3	0	0	3
中立的な意味での有効性	7	3	1	0
肯定的な意味での信頼	0	1	0	0
否定的な意味での信頼	0	0	1	3
中立的な意味での信頼	6	1	3	3
肯定的な意味でのアクセス	6	6	6	0
否定的な意味でのアクセス	3	1	0	5
中立的な意味でのアクセス	2	16	0	9
肯定的な意味での保障・安全	0	0	0	0
否定的な意味での保障・安全	0	0	0	4
中立的な意味での保障・安全	0	1	0	1
肯定的な意味での権力	0	0	0	0
否定的な意味での権力	0	0	0	1
中立的な意味での権力	2	0	0	6
変化	0	0	0	2
質	12	14	8	2
情報	0	0	0	0

ノード3と制度・機構：女性のコード付け

指標	公的な セクター、政府	慣習的な セクター	社会的集団・ 協会	家族・世帯
肯定的な意味での有効性	1	0	0	0
否定的な意味での有効性	18	1	0	4
中立的な意味での有効性	26	10	8	1
肯定的な意味での信頼	0	0	0	0
否定的な意味での信頼	19	1	1	6
中立的な意味での信頼	39	1	1	6
肯定的な意味でのアクセス	6	7	6	2
否定的な意味でのアクセス	18	18	8	39
中立的な意味でのアクセス	28	15	9	27
肯定的な意味での保障・安全	0	1	0	1
否定的な意味での保障・安全	0	6	0	35
中立的な意味での保障・安全	20	2	1	23
肯定的な意味での権力	0	0	0	0
否定的な意味での権力	2	1	0	4
中立的な意味での権力	23	9	2	16
変化	1	0	1	6
質	11	12	6	8
情報	45	0	6	5

要約表の例：テキスト・ユニットの要約
 ノード3と制度・機構：女性が制限されているもの

接点	国	コメント	テーマ
否定的な意味での有効性とフォーマルな機関・制度	ウクライナ	公務員が子供を多く生んだ女性を虐待した。	サービスの提供の際の屈辱感
公的なセクターと有効性	ウクライナ	貧困に対するはずかしさは無くなりつつある。慣れてきている。	
公的なセクターと信頼	モルドバ	貧しい人々はかつて世話になった当局から阻害されているという感情をもった。	信頼
慣習的なセクターと有効性	トーゴ	大学の学位をもっている人間が道端でピーナッツを売らなければならないという屈辱感。	誇り
公的なセクターと有効性	パキスタン	危険であるという不満・不平。	腐敗と選択
公的なセクターと信頼	パキスタン	公務員が未亡人からお金をとった。	
公的なセクターと有効性	ウクライナ	政府が支援物資をもっていってしまうという発言。	社会サービスもしくは政府へのアクセスの困難さ及び有効性
公的なセクターと有効性	コスタリカ	女性は農業支援サービスへのアクセスにおいて多くの障壁に直面している。	
公的なセクターと否定的な意味でのアクセス	モルドバ	女性は自分の子供に関する権利について気づいていない。	
公的なセクターと信頼	パキスタン	未亡人・障害者は十分な援助を受けることができない。	
公的なセクターと否定的な意味での安全	インド	妊婦が胎児のために十分食事をとれない。	保健・医療制度／健康
家族と否定的な意味でのアクセス	ラトビア	「女性は自分たちの健康について不満を言わない。」	
家族とアクセス	モルドバ	費用が払えないため、医者に行こうとしない。	
慣習的なセクターと否定的な意味でのアクセス	ケニア	女性は重病人を伝統的な薬草で治療している。	
公的なセクターとアクセス	パキスタン	女性は男性の許可または付き添いが必要であれば病院に行くことができない。	

接点	国	コメント	テーマ
慣習的なセクターと否定的な意味でのアクセス	ケニア	女性を家長とする世帯にとって保健・医療へのアクセスは困難である。母親は家族や友人から借金をしている。	土地
公的なセクターと否定的な意味でのアクセス	ベトナム	女性には彼女ら自身とその子供たちへの保健・医療サービスを受ける金銭的余裕がない。	
公的なセクターと安全	ザンビア	女性は夫を通じて土地へのアクセスをもつ。	
家族とアクセス	バングラデシュ	貧しい女性にとって土地へのアクセスは最優先事項である。	
家族とアクセス	ウガンダ	女性がかつて、男性を通じてアクセスをもっていた土地から完全に疎外されている。	
家族とアクセス	ギニアビサウ	土地資源は国家により所有されており、女性は相続権、土地に対する直接的権利も持たない。	

付録6：本研究に使用した貧困アセスメント(PPA)報告書一覧

アフリカおよび中東

国名、年、調査題目	対 象	調査方法
Benin 1994 Toward a Poverty Alleviation Strategy	5地域から、都市部の4地域社会と22村を選出。土地の肥沃さと道路の整備、ネットワーク、貧困レベル、食費レベルを比較し、最も貧しい地域社会を選出。	村の年配者や若者、障害者、未亡人とのグループ討論、調査対象者の背景・個人史、半構造的聞き取り調査、社会的地図作成、重要な情報提供者への聞き取り調査、子供の絵。
Burkina Faso 1994 Visual Participatory Poverty Assessment (draft)	生態・民族の多様性、地域社会の規模、アクセスによって4地方(トゥシアナ、ダメスマ、ボレイエ、オガドゥゴー)から世帯・村落を選出。仲介役の現地NGOの存在が、選出にあたって大きな役割を果たす。村ごとに最大10人の男性を選んで撮影してもらった写真をもとに全員で討論。計125人のブルキナ人が撮影を行い、それ以上の人々に個別・グループ別の聞き取りを行った。	写真、会話、特定の対象への調査、筆談による聞き取り調査、村で活動するNGOとの三角測量を含む視覚的PPA。
Cameroon 1995 Diversity, Growth, and Poverty Reduction	5地域から、1559世帯と150人の調査対象を選出。村落は、重要な情報提供者からの情報に基づき貧困の度合いに応じて選出。選出された村落での調査対象は年齢、性別、職業、地方・都市部を網羅。	会話による聞き取り調査、特定対象とのグループ討論、踏査、地図作成、調査対象者の観察、特定事例の背景・歴史。
Ethiopia 1998 Participatory Poverty Assessment for Ethiopia (draft)	多様な農業・生態区域、民族構成の多様性、生活環境を網羅する10地点。すなわちアムハラのオロミアにおける6農村地区、SNPPR地域、アジニアベバの4都市区域。都市部では、村の指導者が貧困地域と見なしているスラム地区や標準以下の住宅地域を含む。このうち6地点は貧困地域、2地点は中間所得地域、2地点は裕福な地域。行政機関の幹部職員、開発に携わる人々にも聞き取り調査を実施。	地図作成、生活環境の豊かさに関する調査、家計調査、季節別傾向分析、制度ダイアグラム、順位・点数マトリックス、時系列、聞き取り調査。
Gabon 1997 Poverty in a Rent- Based Economy	調査対象者227人と6～10名程度で構成された特定の調査対象グループ。多様な年齢層を対象。(女性55%、男性45%)。	自由回答式の聞き取り、特定対象への調査。
Ghana 1995a Poverty Assessment in Ghana Using Qualitative and Participatory Research Methods	地理、農業・生態、社会経済地区、民族的・文化的集団、サービスやインフラストラクチャーへのアクセス、経済市場への参加を基準に15地域社会を選出(東北部、西北部、西部、大アクラ、ボルタ、北部、ポロンアハフォ、中部)。	会話による聞き取り調査、半構造的聞き取り調査、豊かさ順位付け、順位・点数マトリックス、制度ダイアグラム、季節ダイアグラム、参加型の地図作成。
Ghana 1995b Poverty Past, Present, and Future	3段階にわけて実施。15地域社会が参加。都市部・農村部から、様々な社会経済的な集団を選出。	参加型農村調査(PRA)、地域社会によるニーズ分析のための半構造的聞き取り調査、特定対象とのグループ討論。
Guinea-Bissau 1994 Poverty Assessment and Social Sectors Strategy Review	最近の世界銀行などによる調査・報告書や、1991年のギニアビサウ家計調査を統合的に分析。	副次的データの再検討、現地社会学者による貧困世帯の事例研究。

国名、年、調査題目	対 象	調査方法
Kenya 1996 Learning from the Poor: A Participatory Poverty Assessment in Kenya	農村の最も貧しい地域7ヶ所と都市部の低所得地域1ヶ所から5地域社会を無作為選出。対象の合計数は、3500で、それぞれの地域社会から、貧困・極貧とされる15世帯に対して聞き取り調査を実施。ナイロビの2スラム街において女性が世帯主の150家庭との聞き取り調査を実施。	地図作成、豊かさの評価、季節別分析、傾向・価格分析、特定対象とのグループ討論、重要な情報提供者への聞き取り調査、問題の特定化、ジェンダー分析、世帯・学校へのアンケート。
Kenya 1997 Coping Without Coping: What Poor People Say About Poverty in Kenya	7つの地区(カジャド、キスム、マクエニ、モンバサ、ナクル、ニエリ、タイタタベタ)の農業・生態地区から10地点を選出。モンバサが唯一の都市部。	社会的地図作成、ベン図、三極分類、特定対象とのグループ討論、聞き取り調査、ジェンダー分析、事例研究などの自由形式の調査手法。
Madagascar 1994 Participatory Poverty Assessment: Synthesis Report	農業・生態地域、所得、生活環境などを基準に、4地方を選出(トゥレア、アンタナナリボ、ソアピナンドリアナ、サンバベ・ブリカビル)。2582の貧困世帯に対して、特定対象調査、個別聞き取り調査を実施。約100人の地域社会のリーダー、事業者、政府職員への聞き取り調査も実施。	構造的聞き取り調査、特定対象・住民への聞き取り調査、調査対象の観察、制度・機関分析。
Madagascar 1996 Poverty Assessment	同上	同上
Mali 1992 Qualitative Study on the Demand for Education in Rural Mali	就学率をもとに教育ニーズに応じて4地域から12村落を選出。	観察、聞き取り調査、無作為選出の対象者に対する自由会話。
Mali 1993 Assessment of Living Conditions	カエス、シルカッソ、マプチ(PPAを実施)、バンコ(受益者アセスメントを実施)にて調査実施。	受益アセスメント、半構造的アンケート調査、参加型手法、子供の絵。
Niger 1996 Poverty Assessment: A Resilient People in a Harsh Environment	農村部と都市部、首都ニアメーの農村・都市部および最も貧しい地域で実施。既婚女性、未婚女性、失業者、学生、ストリート・チルドレン、物乞い、障害者による共同組合、近隣の警備団、貯蓄機関、小規模の商いを行う女性、移住民など約100人を対象に詳細な聞き取り調査を実施。都市部で約200人に聞き取り調査を実施。農村部の3地域の12村落190名に対して個別・グループ別聞き取り調査を実施。	非公式の聞き取り調査、自由回答式のアンケート、参加型手法、グループ討論。
Nigeria 1995 Participatory Poverty Assessment	10州(アクワイボム、ベヌエ、クロス・リバー、カドゥナ、クワラ、ラゴス、オスン、オヨ、ソコト)の特定の地域社会(都市部37ヶ所、農村部58ヶ所)における最も貧しい人々・世帯に対する聞き取り調査を実施。地域社会のリーダーの支援により、最も貧しい人々へのコンタクトは地域社会のリーダーが支援。	詳細な聞き取り調査、7調査項目に関する特定対象への調査、調査票、現地観察、事例研究、二次評価。

国名、年、調査題目	対 象	調査方法
Nigeria 1996 Poverty in the Midst of Plenty: The Challenge of Growth with Inclusion	貧しい人々の割合に応じて選出された45LGAの95地域社会で、2000人以上を対象。州・地方政府の指導者の支援を受け、経験豊富なナイジェリア人の調査員で構成される14チームが、調査地点をオヨ、ベニ、オスン州から選定。	個別・グループ別討論、政府指導者への聞き取り調査。
Nigeria 1997 Hard Lessons: Primary Schools, Community, and Social Capital in Nigeria	生態・社会言語カテゴリーを代表する6地区54校から、地方政府の教育担当者18人、親540人、生徒180人。	半構造的聞き取り調査、特定対象への聞き取り調査、観察調査、簡単な調査票、文書分析。
Rwanda 1998 Etude Participative Sur L'Evolution de la Pauvrete au Rwanda	11の基準（農業・生態地区、社会経済レベル、経済の将来性、地方・農村、都市、移住、戦争の影響、人口密度、サービスへのアクセス、道路、雇用の種類）によって、9県の12市12地域を対象。	社会的地図作成、豊かさ評価、マトリックス、横断調査、ベン図、影響ツリー、チャパティ図、特定対象とのグループ討論、家庭訪問、二次データ。
Senegal 1995 An Assessment of Living Conditions	本報告書はセネガルに派遣された世界銀行調査団による調査結果に基づく。追加資料は、1993年に完了した第一回家計優先度調査から得た。	家計調査、二次評価、重要な情報提供者への聞き取り調査。
South Africa 1998 Experience and Perceptions of Poverty in South Africa	25地域社会（このうち10ヶ所はクワズル・ナタリ、7ヶ所は西ケープ、4ヶ所は北部州）で約1400人を対象。これら（ガテン州と自由州を除く）は貧しい州である。	17地域社会でPRA手法を用いた。それ以外の地域社会では、観察、特定対象への調査、会話・半構造的聞き取り調査、文献研究、ワークショップ実施。
Swaziland 1997 Swaziland: Poverty Assessment by the Poor	4農業・生態地区の63地域社会において、600世帯以上、特定対象100グループ、重要な情報提供者100人に対して調査を実施。社会構成ではなく、生態地区に基づいて対象地区を選出。具体的には土地保有制度に基づいて選出。	特定対象の調査、半構造的聞き取り調査、社会的地図作成、傾向分析、豊かさ評価、財源志向順位調査、制度ダイアグラム、ジェンダー分析。
Tanzania 1997 Voices of the Poor: Poverty and Social Capital in Tanzania	全国の農村の特徴を示す87村6000人以上を対象。1村につき15世帯を選出し、家計調査を実施。対象世帯には、全国農業調査への協力も依頼。グループ討論も実施。	PRAとSARAPという2種類の参加型方法を使った。地図作成、豊かさ順位、季節分析、価格分析、ベン図、問題の特定化、ジェンダー分析、重要な情報提供者への聞き取り調査、アンケートによる家計調査、地区レベルのワークショップ実施。
Togo 1996 Overcoming the Crisis, Overcoming Poverty: A World Bank Poverty Assessment	農村・地方と都市の地域社会から個人・世帯を選出。5地域の40村とロメ市の地域社会。	半構造的聞き取り調査。内容は、問題の階層構造、解決策、生活のための戦略、個人史など。

国名、年、調査題目	対 象	調査方法
Tunisia 1995 Poverty Alleviation: Preserving Progress while Preparing for the Future	本貧困調査(1995年)は、1990年の全国家計調査に基づいている。対象は7734世帯。	調査を実施。
Uganda 1998 Desk Review of Participatory Approaches to Assess Poverty in Uganda	ウガンダにおける貧困について、参加型手法によりデータ収集を行った56件の調査を二次検討。	PRA、RRA、アンケートによる家計調査、二次的情報源。
Uganda 1999 Participatory Poverty Assessment: Poor People's Perspectives	ウガンダにおける貧困問題の多面性が示されるよう、最も問題を抱える地域のうち9地域の4農村地区・12都市地区を選出。各地域から、少なくとも都市部の地域社会を1ヶ所、地方・農村の地域社会を3ヶ所まで選出。	特定対象とのグループ討論、事例研究、重要な情報提供者への聞き取り調査などのPRA手法。
Yemen, Republic of 1998 Republic of Yemen Civil Service Modernization Program: Social and Institutional Assessment	5州(首都サナア、サナア、タイズ、アデン、ラヘジ)の6県を対象。調査対象者110人(男性67人、女性43人)を含む特定対象のグループ討論を実施。78人に対しては詳細な聞き取り調査も実施。貧しい人々403人(男性71%、女性29%)を対象に公務員の勤務態度に関する調査も実施。	固定および自由形式の調査手法、特定対象への聞き取り調査、直接観察。
Yemen, Republic of 1999 Yemen Child Development Project: Social Assessment	北部2州の12村落・6地区を対象。地理的に最も離れ、社会サービスやインフラストラクチャーが欠如する村を選出。	プロジェクトの利害関係者が問題や解決のための戦略について討論し、保健・医療、女性、教育、水・公衆衛生などの問題に対する解決策を提案。
Zambia 1994 Poverty Assessment	農村・地方6地域と都市部4地域を対象。各調査対象地域には、1村以上および都市スラムや貧困地区を含めた。生活環境、文化・民族構成、農業・生態地区、インフラストラクチャーとサービスへのアクセス、市場への統合などの多様性を網羅。	非構造的または半構造的の聞き取り調査、特定対象のグループ討論、地図作成、時系列、豊かさ評価、季節別カレンダー、家計分析。
Zambia 1997 Listening to Farmers: Participatory of Policy Reform in Zambia's Agricultural Sector	複数の地域で低所得の10地域社会を選出。生活環境、民族構成、農業・生態地区、インフラストラクチャーへのアクセス、市場への統合などの多様性を網羅。	会話による聞き取り調査、特定対象のグループ討論、事例研究、観察。

国名、年、調査題目	対 象	調査方法
Armenia 1995 A Qualitative Assessment of the Living Standards of the Armenian Population	貧困および中流所の約700世帯（ほとんどが貧困世帯）を対象。各村・区・市職員、医者・看護婦、心理学者、教師、NGO職員などの重要な情報提供者との聞き取りも実施。6地区（アクフリアン・スピタック、タシュール、バルデニス、バイク、ゴリス、エレバン）がやや貧しい、または貧しいと判断された。	半構造的聞き取り調査、特定対象とのグループ討論、街頭聞き取り調査、井戸端会議、直接観察。
Armenia 1996 Social Assessment Report on the Education and Health Sectors in Armenia	国内の多様性を網羅する3都市・4農村部を選出。都市はエレバン、 Gumri、シシアン、農村部はスラルピール（シラク地方）、ドバス（スニク地方）、ロア（スニク地方）、シャハブ（アラト地方）。12の特定利用者グループへの質的調査、利用者・サービス提供者への詳細な聞き取り調査を実施。	質的および量的調査、特定対象とのグループ討論、自由形式の聞き取り調査、観察。
Armenia 1999 Children's De-Institutionalization Initiative: Beneficiary Assessment of Children in Institutions	精神障害者学校1校を含め全寮制学校2校を対象。各学校で60世帯、生徒42人、元寮生9名、サービス提供者、施設要員、地域社会の人々が調査対象。	質的自由形式の個人聞き取り調査、特定対象への調査を、家族・重要な情報提供者・様々な集団に対して実施。
Azerbaijan 1997 Poverty Assessment	91地域社会（25市、5町、61村）に対して地域社会アセスメントを実施。貧しい人々・社会的に立場の弱い人々140名（年金生活者、国内難民、学生、失業者、教育・保健・医療関係者、農業労働者を含む）に対して社会アセスメントを実施。	1.5～2時間にわたり、5～8人ごとの特定対象との半構造的グループ討論と地域社会調査。1995年の全国家計調査の結果を併用。
Georgia 1997 Poverty in Georgia: The Social Dimensions of Transition	9地域の貧しい世帯・社会的に立場の弱い世帯600世帯を選出。生態地区、農業条件、都市・地方の現況、民族、人口の多様性を網羅。地方政府職員、医者、教師などの地域社会の人々に対する聞き取り調査も実施。	観察、非公式な討論、聞き取り調査。
Kyrgyz Republic 1998 Update on Poverty in the Kyrgyz Republic	北部・南部の都市と農村1950世帯を対象。（国家統計委員会が1996年秋に実施したキルギス貧困モニタリング調査での家計調査・地域社会調査を参照した）	家計調査・地域社会調査。
Latvia 1997 Report on the Qualitative Analysis Research into the Living Standards of Inhabitants in Aluksne District	アルクスネ地区およびリバナ都市部の貧しい世帯およそ100世帯を対象に詳細な聞き取り調査を実施。調査対象者は、年齢、性別、職業、雇用経験をふまえて選出。	アンケート調査と聞き取り調査。質問項目は、家族や近所の人々が直面している状況、社会支援プログラム、教育、健康、食糧問題など。
Latvia 1998 Listening to the Poor: A Social Assessment of Poverty in Latvia	400世帯・地元専門家20人を対象に半構造的聞き取りを実施。地理、経済、文化面での地域の多様性を網羅し、貧しい世帯から選出。	半構造的聞き取り調査により質的データを収集。

国名、年、調査題目	対 象	調査方法
Macedonia 1998 Qualitative Analysis of the Living Standard of the Population of the Republic of Macedonia	都市・農村の構成比率を踏まえ、貧しい世帯400世帯を対象に調査実施。4地域を対象に各地域100世帯を選出。このうち200世帯は貧困線以下の世帯、残りの200世帯は無作為選出。	調査と半構造的聞き取り調査。
Moldova 1997 Poverty in Moldova: The Social Dimensions of Transition	6地区から貧しい200人・世帯を選出。年齢、職業、世帯の種類を多様性を網羅。	質的自由形式聞き取り調査および調査対象者の観察。
Ukraine 1996 Ethnographic Study of Poverty in Ukraine	5都市・農村地域(ドネツク、クリミア、キエフ、カリキフ、イワノ・フランキフ、オブラスト)の貧しい500人・世帯を選出。クリミア以外の地域では、各地域の最大都市で50件、村で50件の聞き取り調査を実施。対象者の28%が男性、72%が女性。	観察、半構造的聞き取り調査。

国名、年、調査題目	対 象	調査方法
Cambodia 1998 The Social Impacts of the Creeping Crisis in Cambodia: Perceptions of Poor Communities	1998年4月～5月、簡易現地調査実施。調査対象となったのはブノンペン、バタンバン州、シエム・リプ州、コンボン・チャム州、カンダール州。地域社会組織、NGO、政府職員に対して個別・グループ別に聞き取り調査を実施。	半構造的聞き取り調査、特定対象とのグループ討論、踏査・観察、参加型手法。
China 1997 Anning Valley Agricultural Development Project: Summary of a Social Assessment (Annex 10)	郡レベルの15行政組織と61万5580世帯が参加。	調査の様々な手法。
Indonesia 1998 Village Governments and Their Communities: Allies or Adversaries	3州(ジャンビ、中央ジャワ、東ヌサ・トゥンガラ)の48村・1200世帯を対象。各村で無作為選出による25世帯に対して聞き取り調査を実施。村の職員との意見交換も行われ、プロジェクト対象地も訪問。	家計調査、観察、重要な情報提供者との聞き取り調査、グループ別の討論。
Indonesia 1999 Local Capacity and Its Implications for Development: The Case of Indonesia. A Preliminary Report: Local Level Institutions Study	同上	同上
Philippines 1999 Mindanao Rural Development Project Social Assessment: Key Findings for Cotabato and Sultan Kudarat	農業・生態地区に基づいて挙げた地域から無作為に90バラングイ(行政単位)・2000人の住人を選出。60バラングイ・1350世帯が調査に参加し、120件のグループ別討論を実施。	家計調査、特定対象とのグループ討論。
Thailand 1998 Social Aspects of the Crisis: Perceptions of Poor Communities in Thailand	特定対象の6グループ(労働・スラムNGOネットワーク、女性・子供・AIDSに関するNGOネットワーク、テバラクテルミナス・コンケン・NE州のスラム居住者、政府機関、障害者NGOネットワーク、バンコクのスラム居住者)との討論。NGO4団体、3地域社会、4組織、3ドナー機関、商工会議所、政府への詳細な聞き取り調査。	特定対象とのグループ討論、簡易農村アセスメント、参加型手法。
Vietnam 1996 Social Issues	保護地域設定の結果・影響に関する調査を実施。保護地域や公園の近隣・地域社会の民族構成の多様性を網羅し、ドンナイ州、ラムドン州、ソンベ州から13村を選出。	簡易農村アセスメント(RRA)、参加型農村アセスメント(PRA)、農民・重要な情報提供者・コミュニケーション職員・地区職員への聞き取り調査、ワークショップ実施。

国名、年、調査題目	対 象	調査方法
Vietnam 1999a Ha Tinh Participatory Poverty Assessment (draft)	6地域・13村・302世帯を対象。各地域から1コミュニティを無作為選出。各コミュニティから最も裕福な村と最も貧しい村を選出(コミュニティのリーダーが順位付けを行った)。	世帯ごとの討論・演習、グループ別の討論、男女別・男女混合の会合。
Vietnam 1999b Pilot Participatory Poverty Assessment: Ho Chi Minh City- District 11, Wards 5 and 7	ホーチミン市中心部から西に3kmの都市部である第11区の4居住区のうち2居住区の120世帯を対象。これを8グループに分け、それぞれに貧しい15世帯、裕福な3～5世帯に対して聞き取りを実施。子供6～8人に対してもグループ聞き取りを実施。地域社会のリーダー、男性、女性、子供に対してもグループ別の聞き取りを行った。合計で160件の聞き取りを実施。	半構造的聞き取り調査、特定対象とのグループ討論、フォーカス・グループ、観察、重要な情報提供者に対する聞き取り調査。

国名、年、調査題目	対 象	調査方法
Brazil 1995 A Poverty Assessment	参考文献17冊とブラジル地理統計研究所 (IBGE) 実施した全国家計調査 (PNAD) を参照。	受益者調査、PNADデータ、多様な質的・量的情報、参加型手法によるデータを収録する参考文献。
Costa Rica 1997 Identifying the Social Needs of the Poor: An Update	都市部 (サラピキ)、農村部、衛星都市 (ブエノスアイレス、プンタレナス)、中央渓谷 (ガルコ、カルタゴ、リコン・グランデ・パパス) の262世帯を対象。地域社会のリーダー、NGOリーダー、サービス提供者への聞き取り調査を実施。	個人・集団 (長老評議会、女性団体、地域委員会) に対する聞き取り調査、特定対象のグループ調査、教師・地方政府職員・保健・医療・教育関係者・NGO・農事顧問に対する非構造的聞き取り調査。
Ecuador 1996a Rural Poverty in Ecuador—A Qualitative Assessment	農村質的アセスメントを農村の7小規模地域社会を対象に実施。4村はシエラ (チンボラゾ州、コトパクス州) から、2村はコスタ (マナビ州) から、1村はオリエンテ (ナボ州) から選出。すべての農村は、国家農業委員会による貧困地図において非常に貧しいと分類される地域。対象は国や地域レベルでの世帯の特性よりも、むしろ地域社会での世帯の特性を示す。特定対象とのグループ聞き取りの他に、合計176人 (女性92、男性84) に対する聞き取りを実施。	4つの方法を使用した。(1) 地域社会のリーダーなど重要な情報提供者との聞き取り調査 (教師や医者など)、(2) 男女に対する分野ごとの半構造的な家計聞き取り調査、(3) 男女別のグループ聞き取り調査、(4) 直接観察
Ecuador 1996b Poverty Report	量的データは1374の農村世帯対象のエクアドル生活水準測定 (1994年) に基づく。質的な分析を含む10件の論文も参照した。シスネドスで実施された調査では、グアヤギルの低所得の地域社会を対象としている。アンディーン高地、コスタ、アマゾンの貧しい農村の貧しい地域社会7ヶ所を対象とした調査も含まれている。	重要な情報提供者としての地域社会のリーダーに対する聞き取り調査、男女に対する半構造的な家計聞き取り調査、特定対象とのグループ討論、直接観察。質的農村アセスメント (RQA) を農村部の貧しい地域社会7ヶ所で行った。
El Salvador 1995 Social Assessment: El Salvador Basic Education Modernization Project	24の特定対象グループ (都市部の教師グループ8件、農村部の教師グループ4件、都市部の親グループ8件、農村部の親グループ4件)。カルチュブラの学校で事例研究を実施。政府職員・学校教職員・NGO職員・ドナー機関職員との詳細な聞き取り調査を実施。	制度アセスメント、地域社会の参加、特定対象とのグループ討論、詳細な聞き取り調査、EDUCO学校の事例研究。
El Salvador 1997 Stakeholder Consultation and Analysis: Second Phase of the Social Assessment for the El Salvador EDUCO Program and the Basic Education Modernization Project	公立学校を無作為で56校 (各地域から4校、農村と都市部を半半ずつ) を選出。無作為に選出された親281人、教師57人 (農村が30人、都市が27人) に対する構造的聞き取り調査を実施。都市部の半公立の宗教男子校で8人の男子生徒とのグループ聞き取り。15歳以下の退学者13人との聞き取り。	アンケート形式中心の構造的聞き取り調査、自由形式の聞き取り調査、特定対象とのグループ討論。

国名、年、調査題目	対 象	調査方法
Guatemala 1993 Guatemala Qualitative and Participatory Poverty Study, Phases I and II	3地域における都市の貧困地域・農村・村落の447世帯(貧しいと考えられている世帯)を対象に実施。調査対象の貧しい人々について詳しい組織・機関職員や個人に対して聞き取り調査を実施。	事例研究のための分野ごとの聞き取り調査。聞き取り調査は家族単位で行われ、幅広い知見を得るために多くの家族メンバーとの討論が行われた。
Guatemala 1994a Interim Evaluation Report: Guatemala Qualitative and Participatory Poverty Study, Phase II	個人・家族・組織職員・地域社会リーダー223人に対する聞き取り調査。地域社会のその他の人々は、各地域社会における最も貧しい個人・世帯を特定。各聞き取り調査は3時間。重要な情報提供者との聞き取りは平均5時間に及んだ。調査対象者のうち49%は都市の貧困地域の人々、51%は貧しい農村・地方の人々。特定対象のグループ討論は22件実施され、そのほとんどが地方政府職員との討論であった。	会話による聞き取り調査(テーマ別のガイド、会議、特定対象とのグループ討論、大規模なフォーラムの後)に開催)。
Guatemala 1994b La Pobreza: Un Enfoque Participative—El Caso de Guatemala	グアテマラ貧困地図(1993年)に基づいて選出された最も貧しい都市の8地域・627家族を対象。都市の首都において特定対象のグループ討論および聞き取りを実施。重要な情報提供者が最も貧しい2居住区を特定し、そこでさらに聞き取り調査を実施。その他の地域社会も訪問し、最も貧しい人々に対して聞き取り調査を実施。政府職員・貧しい人々・看護婦・教員・牧師・地域社会リーダーなど、重要な情報提供者に対しても聞き取り調査を実施。	会話による聞き取り調査、特定対象とのグループ討論、特定の状況下での観察。
Guatemala 1997a Social Assessment for the Guatemala Reconstruction and Local Development Project	サンマルコス市の5市とヘヘテナンゴの3市、計8市から重要な情報提供者を選出。地域社会が選出した代表者が意見交換に参加。8回のワークショップに計760人が参加。特定対象のグループ討論が96件、集会が24件、市長・地方政府企業とのグループ討論が8件、政府機関との聞き取りが32件、NGO・共同組合・地域社会組織との聞き取りが48件、実施された。	半構造的グループ討論、各村から2~3人・計20~25人の代表者との意見交換を実施。特定対象のグループとのPRA手法を3段階のレベルで実施。最大規模は市レベルで実施されたPRA。
Guatemala 1997b Perfil de Pueblos Indigenos de Guatemala (FONAPAZ)	グアテマラにおける先住民に対する社会的疎外についての歴史的分析を含む。先住民の現状に関する情報収集のために、地域社会リーダー、村の長老、先住民リーダーとの聞き取り調査を実施。	地域社会リーダー、村の長老、先住民リーダーに対する会話式聞き取り調査、調査への参加、特定対象とのグループ討論や大規模なフォーラムなどの会合。
Jamaica 1997 Urban Poverty and Violence in Jamaica	ジャマイカ都市部の貧困地域の典型例として、5地域社会を対象に調査を実施。半構造的聞き取り調査、様々な特定対象(年配の男性、フットボールのクラブに所属している男性、若者、女性)とのグループ討論。	参加型都市アセスメント(PUA)手法。

国名、年、調査題目	対 象	調査方法
Mexico 1995 The People's Voice: Mexico— Participatory Poverty Assessment	貧しい人々が集中して住んでいるシダド ジュアレズ、ザカテカス、メキシコ・シティお よびその周辺地域、オアハカの722人(ジェ ンダーと地域の割合はほぼ均等)に対し聞 き取り調査を実施。重要な情報提供者47人 (教師、保健・医療従事者、地域社会リー ダー、政府職員)との聞き取り調査も実施。 特定対象とのグループ討論、グループ聞き 取り、各地域で3~5件の事例研究を実施。	会話し式・個別聞き取り調 査、グループ聞き取り調査、 事例研究、特定対象とのグ ループ討論。
Nicaragua 1998 Nicaragua's Experiment to Decentralize Schools: Views of Parents, Teachers and Directors	小学校・中学校12校を対象。各学校では、 委員会全体との60~90分程度の聞き取りを 実施。これを補足する形で、3~5人の教師 または親とのグループ討論、専門職員・校 長との聞き取り調査を実施。合計82件の聞 き取り(個人またはグループ別)を実施。	聞き取り調査、各学校の教 師・医師・親とのグループ 討論。調査期間は各学校2 ~3日間。
Panama 1998 Community Organization, Values, and Social Capital in Panama	生活水準測定調査(LSMS、1997年)の量的 データを使用。質的データは、特定対象と のグループ討論によって収集。社会関係資 本指標を構築。特定対象の16グループ(社 会関係資本の低いグループ4、中程度のグ ループ1、高いグループ11)との討論を実施。 これらの討論には244人が参加し、このうち 先住民は107人。	アンケート形式の地域社会 調査、統計分析、特定対象 とのグループ討論。
Venezuela 1998 Evaluacion Social del Proyecto Promueba, Caracas, Venezuela	様々な地域から2312世帯を選出。さらに、3 つのUniversidades de Planificacion Fisca (UPF)に所属する20人の重要な情報提供者 やリーダー(牧師、教師、企業、NGO)との 聞き取り調査を実施。特定対象のグループ 別の構造的討論を16件(地域社会リーダー、 女性、男性、男女混合の4種類)実施。	各世帯への聞き取り調査、 特定対象とのグループ討 論、重要な情報提供者へ の聞き取り調査。

国名、年、調査題目	対 象	調査方法
Bangladesh 1996 UNDP's 1996 Report on Human Development in Bangladesh: A Pro-Poor Agenda—Poor People's Perspectives India 1997a Report on Social Assessment for the District Poverty Initiative Project: Baran District	8地域社会と2都市スラムを選出(地域社会における経済的貧困の状況を網羅)。都市部の58村・22スラム地区の3385人が159件のPRA討論に参加。 貧困線以下の世帯数、識字率、道路アクセスなどの基準により、2テシル(地方単位)から36村を選出。	時系列、口述史、季節毎のカレンダー、問題の得点化、制度の順位付けなど。女性と男性は同時に聞き取りを行う場合も、別々に聞き取りを行う場合もある。男女別の分析も行う。 大小のグループ討論、特定対象のグループとの非公式の聞き取り、豊かさの順位付け、季節分析、社会的・資源地図作成、ジェンダー分析、事例研究、ワークショップ開催。
India 1997b A Report on Findings of Fieldwork (DPIP) in Todaraisingh and Uniara Blocks of Tonk District	トン地区の2ブロックから最も貧しい33村を選出。村は規模、個人は豊かさ・指導力に応じて階層化。それぞれの村の最も貧しい10世帯を無作為に選出し、詳細調査を実施。その他、貧しいグループ8団体について調査。	特定対象とのグループ討論、構造的個別聞き取り調査などの様々な調査方法。
India 1997c District Poverty Initiatives Project: Strategy and Investment Plan for Poverty Alleviation in Adilabad	52地区(マンダラ)から、最も開発が遅れている20地区を選出(16地区が森林・乾燥地帯、2地区が鉱山地帯、2地区が灌漑地帯)。5地区につき1村を選出し、合計20村における世帯について、地域社会リーダーの支援を受けて、インフラストラクチャー、世帯規模・構成、財産、社会的地位、収穫パターン、住居の状態などを踏まえて順位付けを行った。このうち貧しい世帯の10%を無作為に選出して調査を実施。	重要な情報提供者に対する聞き取り調査、特定対象のグループ討論、地域社会における聞き取り調査、直接観察、選出された世帯に対する正式な調査。
India 1997d Draft Fieldwork Report: Raisen District	4地区・9ブロックを対象。第一段階では、183村・1685世帯を選出。第二段階の質的調査では、最も開発が進んでいない村を選出。	量的家計調査、資源地図作成、ベン図、踏査、地図作成、特定対象とのグループ討論などのPRA手法。
India 1997e Draft Fieldwork Report: Sagar District	4地区・9ブロックを対象。この9ブロックから95村行政組織(Gram panchayat)を選出。第二段階では、44村行政組織が質的調査・参加型分析の対象となった。	貧しい人々の中でも最も貧しい人々を代表する調査対象者が選出された。
India 1998a Participatory Poverty Profile Study: Bolangir District, Orissa	ボランギール地区の29村を対象。調査対象者は、不公平な土地配分や労働機会の欠如などの特性を踏まえて無作為・作為に選出。	社会地図作成、農村地図作成、点数化・順位付けマトリックス、傾向分析、半構造的聞き取り調査、特定対象とのグループ討論、ベン図。
India 1998b Social Assessment Field Report: Guna District Main Report (Madhya Pradesh)	地域社会の人々の職業・カーストを基準に貧しい地域社会あるいは最も貧しい地域社会を選出。各村では40~200世帯を選出。	特定対象とのグループ討論、重要な情報提供者に対する聞き取り調査、踏査、労働カレンダー、時系列、豊かさ順位付けなどのPRA手法。

国名、年、調査題目	対 象	調査方法
India 1998c Social Assessment Fieldwork Report: Rajgarh District Main Report	ラジガハ、キルチプール、ジラプール、バイアオラ地区の「貧困の袋小路」と呼ばれる地域の村を選出。その村内で最低限の生活を営む地域社会や貧しい世帯の人々を対象。「地区の貧困に関するデータ評価」の基準により対象地を確定。	横断調査、集落地図作成、豊かさ順位付け、労働カレンダー、時系列、特定対象とのグループ討論、重要な情報提供者との討論などのPRA方法。
India 1998d Social Assessment: Fieldwork Report: Shivpuri District Main Report	ポリ、コラエス、シブプリ、ピチホレ地区の「貧困ポケット」と呼ばれる地域の村を選出。その村内で最低限の生活を営む地域社会や貧しい世帯の人々を対象。「地区の貧困に関するデータの評価」の基準により対象地を確定。	横断調査、集落地図製作、豊かさ順位付け、職歴、時系列、特定対象とのグループ討論、重要な情報提供者との討論などのPRA方法。
India 1998e Poverty in Rural India: The Contribution of Qualitative Research in Policy Analysis	東ウッタル・プラデーシュ、ビハル北部・中央部の30村において質的手法を適用・開発した。各村を4～8人の調査チームが週一回訪問した。村人(貧しい人々、中流層、裕福な人々、男性、女性)の視点を幅広く把握するための調査手法を開発した。	豊かさ順位付け、社会的地図作成、社会関係資本の目録、政府が実施する事業・サービスの利便性・平等性・アクセスについての討論、家族史に関する聞き取り、女性の役割・ジェンダーなどの質的調査活動。
Nepal 1999 Country Report: Nepal	貧しい男性、貧しい女性、貧しい青年、低カースト、カマイヤ(奴隷労働者)、援助が届かない人々が、5地点で実施された対話に参加。各地で開催された対話には14～27人の貧しい人々が参加。	質的・自由回答式・参加型PRA手法。「貧しい人々との対話のための手法ガイド」を活用。
Pakistan 1993 Social Safety Nets and Social Networks: Their Role in Poverty Alleviation in Pakistan	シンディとパンジャブの8地区の村・都市居住区についての10件のマクロ調査に基づく。8地区は、最も貧困が密集した地区であり、民族、農業・生態、文化、生産システムが多様。	聞き取り・討論、PRA手法、特定対象とのグループ討論。政府職員、NGO職員、研究機関職員への聞き取り調査。
Pakistan 1996 Pakistan Poverty Assessment: Human Resources Development—A Social Analysis of Constraints	賃金の低さ、子育て期の母親や通学期の子供(男女)の存在を基準に世帯を選出。パキスタン統計局(FBS)職員が外見などで低所得住居を特定化、あるいは地域社会の人々の意見に基づき特定化。親101人が調査に参加。	カースト別でなく、ジェンダー別で、家族、教師、医療関係者、家族計画提供者ごとにグループ討論・聞き取り調査を実施。

付録7：図表

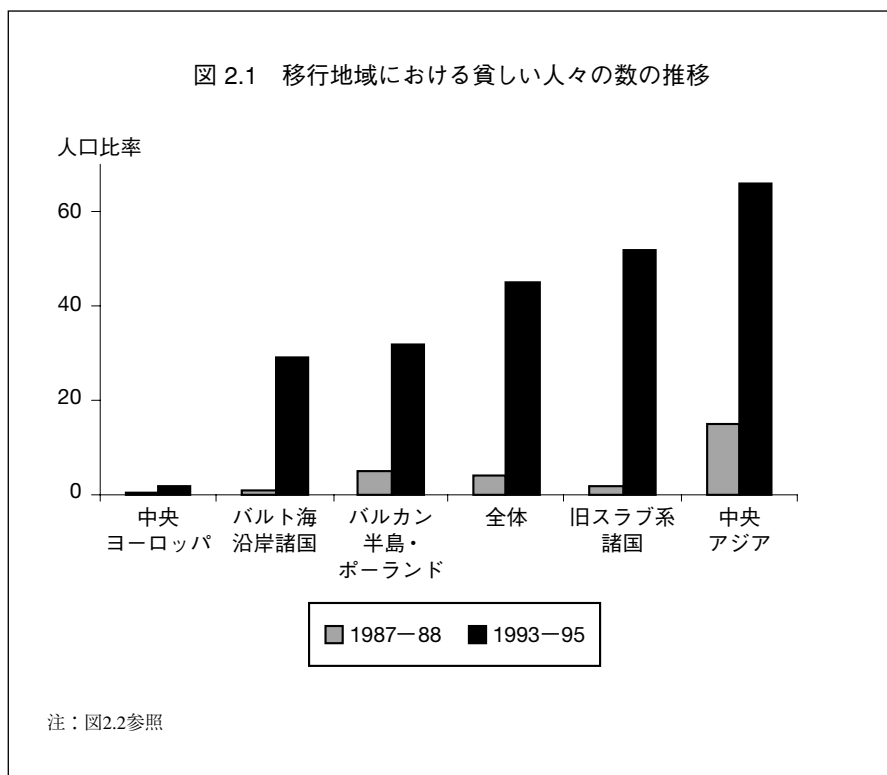
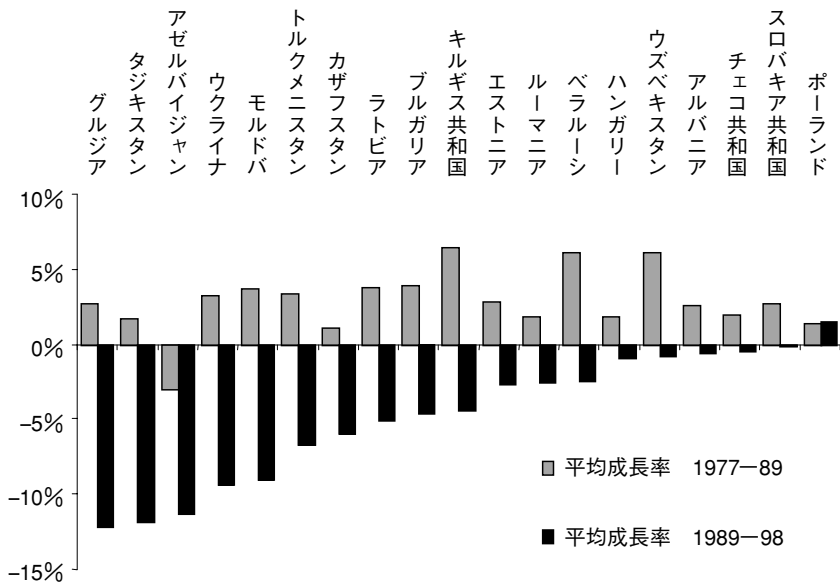


図 2.2 平均GDP成長：1977年から1998年の移行経済



注：図2.1と図2.2は、過去10年間における移行経済における貧困の増加と経済成長の減少を示している。これらの国々における貧しい人々の数、あるいは貧しい人々の割合は、1987～88年から1993～95年の間に著しく増加した。これらの国々の経済成長率も低下している。つまり移行経済におけるGDP成長率の平均は、過去10年間でプラス成長からマイナス成長へと転じ、過去10年間でプラス成長からマイナス成長へと転じている。図2.1と図2.2はともに生活水準と経済的な生活状況が低下傾向にあることを示している。

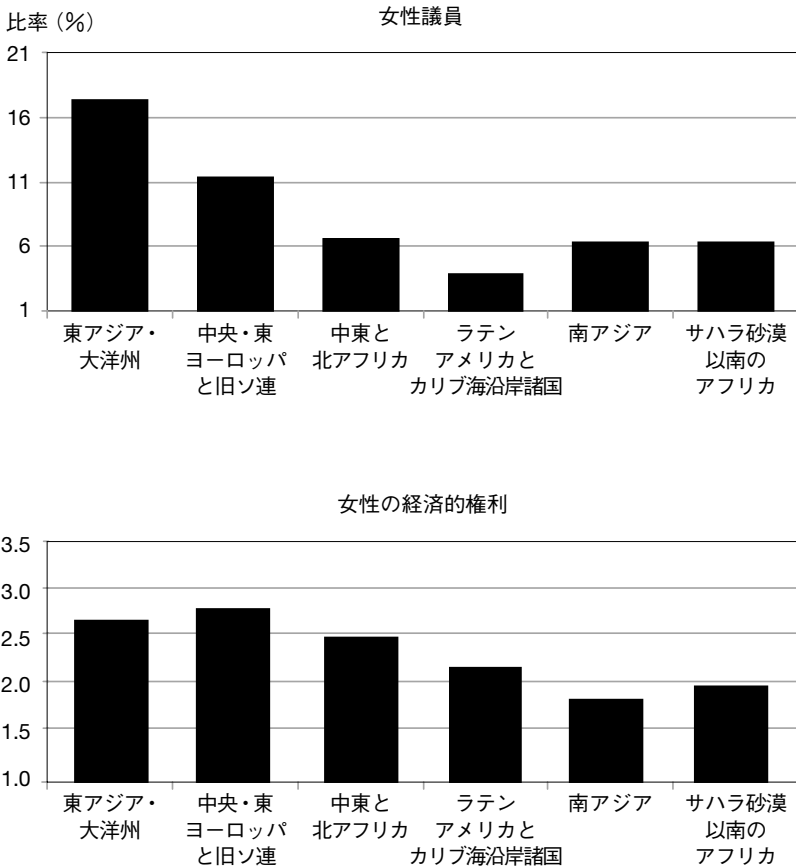
表 3.1 汚職・腐敗、財産権の保障、法・秩序の存在についての指標

国	腐敗 (0~10、0=汚職が完全に 蔓延している状態)	財産権と統治能力 (1~6、1=不満足)	法と秩序 (0~6、0=無法・無秩序)
カメルーン	1.4	3.0	3.0
ニジェール	1.9	1.0	3.0
エクアドル	2.3	2.5	4.0
ケニア	2.5	2.0	4.0
ウガンダ	2.6	3.5	4.0
ラトビア	2.7	4.0	
パキスタン	2.7	3.0	3.0
ウクライナ	2.8	2.0	
インド	2.9	3.5	4.0
タイ	3.0	3.5	5.0
ニカラグア	3.0	2.0	4.0
グアテマラ	3.1	2.0	2.0
ガーナ	3.3	3.5	3.0
セネガル	3.3	3.0	3.0
メキシコ	3.3	3.0	3.0
中国	3.5	3.0	5.0
エルサルバドル	3.6	3.0	3.0
ジャマイカ	3.8	4.0	3.0
ブラジル	4.0	3.0	2.0
チュニジア	5.0	4.5	5.0
南アフリカ	5.2	4.0	2.0
コスタリカ	5.6	5.0	4.0

注：各国の汚職・腐敗の蔓延度、財産権の保障、法と秩序の実効性の普及度を示している。汚職・腐敗の蔓延度は0から10で示され、0は他の国々と比較して汚職・腐敗の蔓延度が高いことを示している。カメルーンは相対的に汚職・腐敗が最もひどく、コスタリカは最も少ない。財産権とガバナンスは1から6で示され、1は国内のそれらに対する満足度が最も低いことを表している。ニジェールはこの点に関しては最も満足度が低く、コスタリカは最も満足度が高い。法と秩序の普及度は0から6で表示され、0は最も少ない（もしくは、全くない）ことを表している。ブラジルとグアテマラでは最も普及しておらず、それに対してタイ、中国、チュニジアでは最も普及していることを示している。

出典：World Bank, *World Development Indicators 1998*; World Bank, *International Country Risk Guide Database*.

図 5.3 女性の政治参加と経済的権利



注：図5.3と5.4は人的資本の蓄積、政治参加、経済的権利のジェンダー差を示している。図5.3は下院・上院議院での女性の議席数比率をもとにした女性の政治参加と経済的権利を示している。東アジア・大洋州の女性は他の地域圏と比較して最も政治参加の割合は高い。女性の経済的権利については、男性と女性が同等の労働に同等の報酬を得ているかを1から4で表している。中央・東ヨーロッパ・旧ソ連諸国の女性が他の地域と比較して最も経済的権利を持っている。図5.4は各地域の教育達成度における男性と女性の違いを示している。どの地域についても女性より男性の方が中等教育を終えている。東アジア・大洋州、中央・東ヨーロッパ・旧ソ連諸国では、男女差は約15%、つまり、20～30%の女性、35～40%の男性が中等教育を修了している。

出典：Dollar and Gatti 1995.

図 5.4 地域における中等・高等教育の達成度

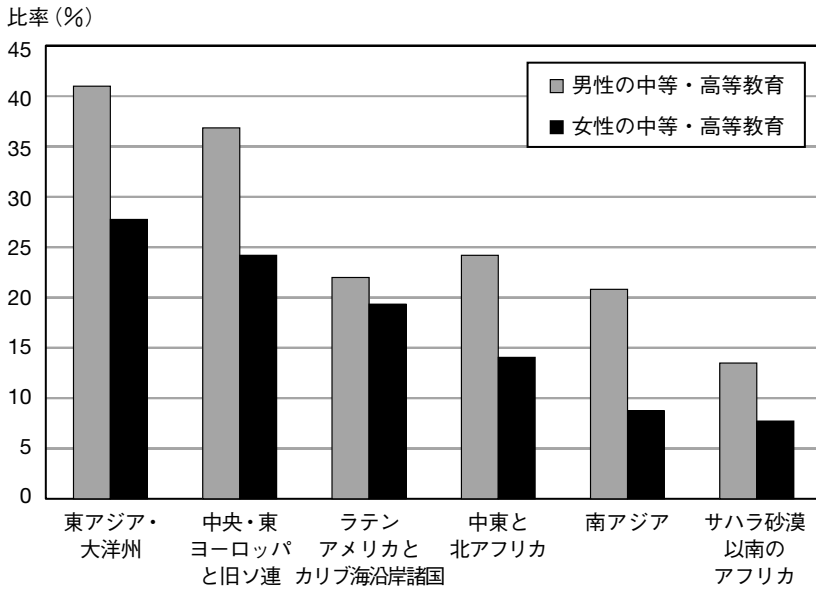
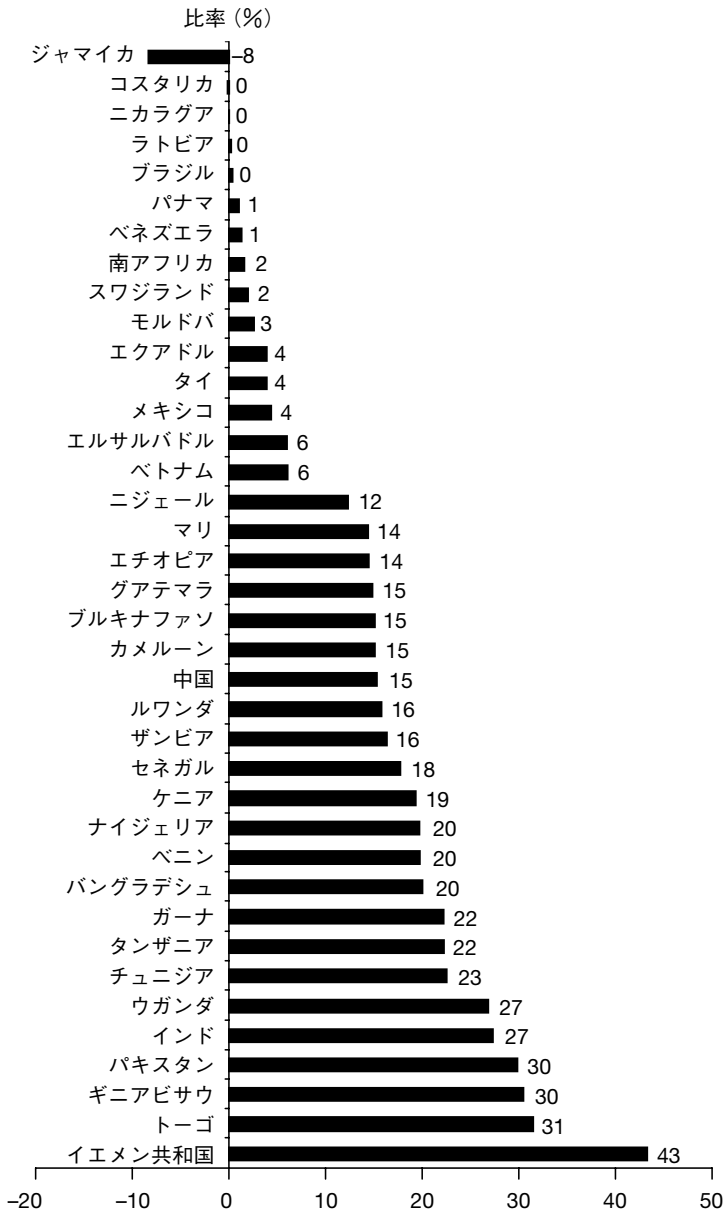


図 5.5 1997年の男性と女性の非識字率の差異

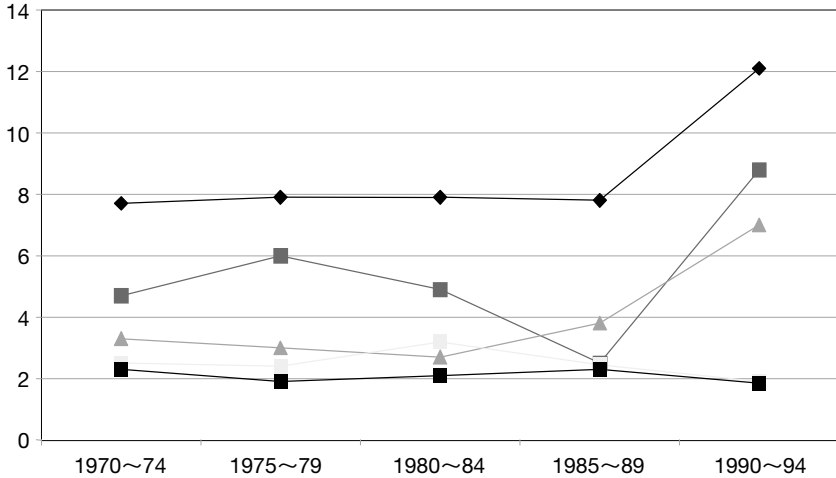


注：16歳以上の男性と女性の非識字率の差異を示している。ほとんどの国で男性と女性の識字率の差が非常に大きい。イエメンではその差は43%と最も大きい。ジャマイカは例外で、その差は少なく、しかも女性のほうが男性よりも識字率が高いことを示している。

出典：World Bank, *World Development Indicators 1998*.

図 6.1 1974～1994年の各地域における殺人率

殺人犯／人口
100,000人当たり



- ◆ ラテンアメリカとカリブ海沿岸諸国
- アジア
- サハラ砂漠以南のアフリカ
- 中東と北アフリカ
- ▲ 中央・東ヨーロッパと旧ソ連

注：この図は犯罪の傾向を、地域別の10万人あたりの殺人犯の割合によって示している。ラテンアメリカ・カリブ海諸国では、犯罪件数が増加している。1970年から1989年の間、この地域の犯罪率は世界で最も高く、1990年から1994年の間はさらに高まった。サハラ以南のアフリカでは殺人事件数が1975～1989年に減少傾向を示していたが、それ以降急激に増加している。中央・東ヨーロッパと旧ソ連では1970年代初期には犯罪率は比較的低く、1980年代中頃までは減少していたが、1980年代後半から1990年代初期にかけて急激に増加している。アジア、中東、そして北アフリカは1970年代や1980年代においては他の地域と比較して犯罪率はわずかに上下があるもののあまり変化もなく、1990年には減少傾向に至っている。

出典：Fajnzylber et al. 1998.

表 6.1 成長、不平等、貧困：相対的な不平等と絶対的貧困の指標

国名	1995～1996の 1人あたり経済成長率 (年間平均%)	ジニ係数 ^a	1日1ドル未満で 暮らす人々の数の割合 ^a
アルメニア	7.4	39.4	
アゼルバイジャン	-1.3		
バングラデシュ	3.8		
ベニン	3.2		
ボリビア	2.6	42	
ブラジル	6.7	59.6	23.6
ブルキナファソ	3.3	39.0	
カンボジア	3.9		
カメルーン	4.5	49.0	
中国	8.9	37.8	22.2
コスタリカ	-2.0	46.1	18.9
エクアドル	1.2	43.0	30.4
エルサルバドル	0.0	48.4	
エチオピア	7.2	44.2	46.0
ガボン	-1.2	63.2	
グルジア			
ガーナ	2.3	33.9	
グアテマラ	8.6	59.1	53.3
ギニアビサウ	3.7		
インド	5.1	32.0	47.0
インドネシア	5.8	31.7	7.7
ジャマイカ	-1.6	37.9	4.3
ケニア	3.1	54.4	50.2
キルギス共和国	4.1	35.3	18.9
ラトビア	3.5	27.0	
マケドニア	0.6		
マダガスカル	0.5	43.4	72.3
マリ	1.2	54.0	
メキシコ	4.7	50.3	14.9
モルドバ	-9.7	34.4	6.8
ネパール	4.6	30.1	50.3
ニカラグア	4.2	50.3	43.8
ニジェール	-0.1	36.1	31.1
ナイジェリア	1.9	37.5	61.5
パキスタン	0.3	31.2	11.6
パナマ	4.1	56.5	25.6

国名	1995～1996の 一人あたり経済成長率 (年間平均%)	ジニ係数 ^a	1日1ドル未満で 暮らす人々の数の割合 ^a
フィリピン	4.5	45.0	26.9
ルワンダ	7.8	28.9	45.7
セネガル	3.2	54.1	54.0
南アフリカ	1.0	62.3	23.7
タンザニア	1.7	38.1	
タイ	4.4	51.5	3.9
トーゴ	4.3		
チュニジア	-0.4	40.2	
ウガンダ	6.2	40.8	69.3
ウクライナ	-8.5	25.7	
ベネズエラ	-3.7	53.8	11.8
ベトナム	7.3	35.7	
イエメン共和国	-7.8		
ザンビア	3.4	52.4	84.6

注：この表は、各国の経済成長、貧富格差と貧困を示している。経済成長は、1995年から1996年までの1人あたりの年間GNP成長率で表されている。経済格差は、ジニ係数によって測られており、この数値が高ければ高いほど、格差が大きいということを示している。貧困の度合いは、1日1ドル未満で生活している人々（絶対貧困者）の、人口全体に占める割合で表されている。

^a ジニ係数と絶対貧困者の割合については、調査の時点で入手可能な調査結果をもとに数値が確定されており、必ずしも同一年の数値ではなく、したがって、この二つの数値に関しては、国ごとに比較するには不適當である。

出典：World Bank, *World Development Indicators 1998*; World Bank, *World Development Indicators 1999*.



参考文献

- Agarwal, Bina. 1992. "Gender Relations and Food Security: Coping with Seasonality, Drought and Famine in South Asia." In Lourdes Benería and Shelley Feldman, eds. *Unequal Burden: Economic Crises, Persistent Poverty, and Women's Work*. Boulder, Colo.: Westview Press.
- . 1997. "Bargaining and Gender Relations: Within and Beyond the Household." *Feminist Economics* 3(1): 1–51.
- Akerlof, George A., and Rachel E. Kranton. 1999. *Economics and Identity*. Washington, D.C.: Brookings Institute.
- Alkire, Sabina. 1999. "Operationalizing Amartya Sen's Capability Approach to Human Development: A Framework for Identifying 'Valuable' Capabilities." Ph. D. diss., Oxford University.
- Baulch, Bob. 1996a. "Neglected Trade-Offs in Poverty Measurement." *IDS Bulletin* 27(1): 36–42.
- . 1996b. "The New Poverty Agenda: A Disputed Consensus." *IDS Bulletin* 27(1): 1–10.
- Bebbington A., and T. Perreault. 1999. "Social Capital, Development and Access to Resources in Highland Ecuador." *Economic Geography*. October.
- Benería, Lourdes. 1989. "Gender and the Global Economy." In Arthur MacEwan and William Tabb, eds. *Instability and Change in the Global Economy*. New York: Monthly Review Press.
- Berelson, Bernard. 1954. "Content Analysis." *Handbook of Social Psychology*. Vol. 1. Reading, Mass.: Addison-Wesley.
- Bhatt, Mihir. 1999. "Natural Disasters as National Shocks to the Poor and Development." Disaster Mitigation Institute, Ahmedabad, India.
- Booth, David, Jeremy Holland, Jesko Hentschel, Peter Lanjouw, and Alicia Herbert. 1998. *Participation and Combined Methods in African Poverty Assessment: Renewing the Agenda*. Department for International Development (DFID), U.K.: Social Development Division and Africa Division.
- Bradley, Christine. 1994. "Why Male Violence against Women is a Development Issue: Reflections from Papua New Guinea." In Miranda Davies, ed. *Women and Violence: Realities and Responses, Worldwide*. London: Zed Books.
- Brunetti, Aymo, Gregory Kisunko, and Beatrice Weder. 1997. "Institutions in Transition: Reliability of Rules and Economic Performance in Former Socialist Countries." Policy Research Working Paper 1809. Washington, D.C.: World Bank.
- Carvalho, Soniya, and Howard White. 1997. "Combining the Quantitative and Qualitative Approaches to Poverty Measurement and Analysis: The Practice and the Potential." Technical Paper 366. Washington, D.C.: World Bank.

- Castellas, Manuel. 1997. *The Power of Identity*. Malden, Mass.: Blackwell Publishers.
- Cernea, Michael 1979. "Entry Points for Sociological Knowledge in the Project Cycle." Agricultural and Rural Development Department. Washington, D.C.: World Bank.
- , ed. 1985. *Putting People First*. New York: Oxford University Press.
- Cernea, Michael, with the assistance of April Adams. 1994. "Sociology Anthropology and Development: An Annotated Bibliography of World Bank Publications 1975–1993." Environmentally and Sustainable Development Studies and Monograph Series 3. Washington, D.C.: World Bank.
- Cernea, Michael, and Ayse Kudat. 1997. "Social Assessments for Better Development: Case Studies in Russia and Central Asia." Environmentally Sustainable Development Studies and Monograph Series 16. Washington, D.C.: World Bank.
- Chambers, Robert. 1989. "Editorial Introduction: Vulnerability, Coping and Policy." *IDS Bulletin* 20: 1.
- . 1994. "The Origins and Practice of Participatory Rural Appraisal." *World Development* 22 (7). Washington, D.C.: World Bank.
- . 1997. "Whose Reality Counts?: Putting the First Last." London: Intermediate Technology Publications.
- Chambliss, William J. 1999. *Power, Politics, and Crime*. Boulder, Colo.: Westview Press.
- Charmes, Jacques. 1998. "Informal Sector, Poverty and Gender: A Review of Empirical Evidence." Contributed paper for *World Development Report 2000*. Washington, D.C.: World Bank. October.
- Dahle, Cheryl. 1999. "Social Justice—Alan Khazei and Vanessa Kirsch." *Fast Company*, Issue 30, December 1999, www.fastcompany.com.
- Dasgupta, Partha, and Ismail Serageldin. 1999. *Social Capital: A Multifaceted Perspective*. Washington, D.C.: World Bank.
- Davies, Miranda, ed. 1994. *Women and Violence: Realities and Responses Worldwide*. London: Zed Books.
- Dollar, David, and Roberta Gatti. 1995. "Gender Inequality, Income, and Growth: Are Good Times Good for Women?" Policy Research Report on Gender and Development, No. 1. Washington, D.C.: World Bank.
- Economist Intelligence Unit. 1997. *Armenia Country Profile, 1996–97*. London: The Economist Intelligence Unit, Ltd.
- Edwards, Michael, and David Hulme, eds. 1992. *Making a Difference: NGOs and Development in a Changing World*. London: Earthscan Publications.
- Edwards, Robert, and Michael W. Foley. 1997. "Social Capital and the Political Economy of Our Discontent." *American Behavioral Scientist*, 40(5): 669–78.
- Esman, Milton J., and Norman Uphoff. 1984. *Local Organizations: Intermediaries in Rural Development*. Ithaca, N.Y.: Cornell University Press.

- Fajnzylber, Pablo, David Lederman, and Norman Loayza. 1998. *What Causes Violent Crime?* Office of the Chief Economist, Latin America and the Caribbean Region. Washington, D.C.: World Bank.
- Floro, Maria Sagrario. 1995. "Economic Restructuring, Gender and the Allocation of Time." *World Development* 23: 1913–29. Washington, D.C.: World Bank.
- Folbre, Nancy. 1991. "Women on Their Own: Global Patterns of Female Headship." In Rita S. Gallin, Anne Ferguson, and Janice Harper, eds. *The Women and International Development Annual*. Vol. 4. Boulder, Colo.: Westview Press.
- Foley, Michael W., and Robert Edwards. 1996. "The Paradox of Civil Society." *Journal of Democracy* 7(3): 38–52.
- Foster, James, and Amartya Sen. 1997. "On Economic Inequality after a Quarter Century." 2d ed. Oxford: Clarendon Press.
- Fox, Jonathan. 1993. *The Politics of Food in Mexico: State Power and Social Mobilization*. Ithaca: Cornell University Press.
- Galtung, Johan. 1994. *Human Rights in Another Key*. Cambridge, U.K.: Polity Press.
- Gelles, Richard J., and Murray Straus. 1988. *Intimate Violence*. New York: Simon and Schuster.
- Giddens, Anthony. 1984. *The Constitution of Society*. Oxford: Blackwell.
- Goetz, Anne Marie. 1998. "Women in Politics and Gender Equity on Policy: South Africa and Uganda." *Review of African Political Economy* 76: 241–62.
- Greeley, Martin. 1994. "Measurement of Poverty and Poverty of Measurement." *IDS Bulletin* 25(2).
- Grootaert, Christiaan. 1998. "Social Capital: The Missing Link?" Social Capital Initiative Working Paper No. 3. Social Development Family. Washington, D.C.: World Bank.
- . 1999. "Social Capital, Household Welfare, and Poverty in Indonesia." Policy Research Working Paper 2148. Social Development Family. Washington, D.C.: World Bank.
- Grootaert, Christiaan, and Deepa Narayan. 1999. "Local Institutions, Poverty and Household Welfare in Bolivia." Social Development Family. Environmentally and Socially Sustainable Development Network. Washington, D.C.: World Bank.
- Holland, Jeremy, and James Blackburn, eds. 1998. *Whose Voice? Participatory Research and Policy Change*. London: Intermediate Technology Publications.
- Hyden, Goran. 1997. "Civil Society, Social Capital, and Development: Dissection of a Complex Discourse." *Studies in Comparative International Development* 32: 3–30.
- Jackson, Cecile. 1996. "Rescuing Gender from the Poverty Trap." *World Development* 23: 489–504.

- Jain, Devaki. 1996. "Panchayat Raj: Women Changing Governance." Gender in Development Programme. United Nations Development Programme, New York.
- Kabeer, Naila. 1997. "Women, Wages and Intra-household Power Relations in Urban Bangladesh." *Development and Change* 28(2): 261–302.
- Kabeer, Naila, and Ramya Subrahmanian. 1996. *Institutions, Relations and Outcomes: Framework and Tools for Gender-aware Planning*. University of Sussex, U.K.: Institute of Development Studies.
- Kaufmann, Georgia. 1997. "Watching the Developers: A Partial Ethnography." In R. D. Grillo and R. L. Stirrat, eds. *Discourses of Development: Anthropological Perspectives*. Oxford: Berg Press.
- Korten, David C. 1990. *Getting to the 21st Century: Voluntary Action and the Global Agenda*. West Hartford, Conn.: Kumarian Press.
- Krishna, Anirudh, and Norman Uphoff. 1999. "Mapping and Measuring Social Capital: A Conceptual and Empirical Study of Collective Action for Conserving and Developing Watersheds in Rajasthan, India." Social Capital Initiative Working Paper No. 13. Washington, D.C.: World Bank.
- Krishna, Anirudh, Norman Uphoff, and Milton J. Esman (eds). 1997. *Reasons for Hope: Instructive Experiences in Rural Development*. West Hartford, Conn.: Kumarian Press.
- Leach, Melissa, Robin Mearns, and Ian Scoones. 1997. *Community-Based Sustainable Development: Consensus or Conflict?* University of Sussex, U.K.: Institute of Development Studies.
- Lipton, Michael, and Martin Ravallion. 1995. "Poverty and Policy." In Jere Richard Behrman and Thirukodikaval Nilakanta Srinivasan, eds. *Handbook of Development Economics*. Vol. 3. Amsterdam: Elsevier Press.
- MacEwen Scott, Alison. 1995. "Informal Sector or Female Sector? Gender Bias in Urban Labor Market Models." In Diane Elson, ed., *Male Bias in the Development Process*. 2d ed. Manchester, U.K.: Manchester University Press.
- Marshall, Gordon. 1994. *The Concise Oxford Dictionary of Sociology*. New York: Oxford University Press.
- Max-Neef, Manfred. 1993. *Human Scale Development: Conception, Application, and Further Reflections*. London: Apex Press.
- Milanovic, Branko. 1998. *Income, Inequality, and Poverty during the Transition from Planned to Market Economy*. Regional and Sectoral Studies. Washington, D.C.: World Bank.
- Milimo, John T. 1995. "An Analysis of Qualitative Information on Agriculture: from Beneficiary Assessments, Participatory Poverty Assessments and Other Studies which used Qualitative Research Methods." Ministry of Agriculture, Food, and Fisheries. Lusaka, Zambia.
- Moore, Mick, and James Putzel. "Thinking Strategically about Politics and Poverty." IDS Working Paper 101. University of Sussex, U.K.: Institute of Development Studies.

- Moser, Caroline. 1998. *The Asset-Vulnerability Framework: Reassessing Urban Poverty Reduction Strategies*. Washington, D.C.: World Bank.
- Moser, Caroline, Annika Tornqvist, and Bernice van Bronkhorst. 1998. "Mainstreaming Gender and Development in the World Bank: Progress and Recommendations." Washington, D.C.: World Bank.
- Narayan, Deepa. 1999. "Bonds and Bridges: Social Capital and Poverty." Policy Research Working Paper 2167. Policy Research Department. Washington, D.C.: World Bank.
- Narayan, Deepa, and Katrinka Ebbe. 1997. "Design of Social Funds: Participation, Demand Orientation, and Local Organizational Capacity." Discussion Paper no. 375. Washington, D.C.: World Bank.
- Narayan, Deepa, and Lant Pritchett. 1999. "Cents and Sociability: Household Income and Social Capital in Rural Tanzania." *Economic Development and Cultural Change* (47)4: 871–8.
- Narayan, Deepa, and Lyra Srinivasan. 1994. *Participatory Development Tool Kit: Training Materials for Agencies and Communities*. Washington, D.C.: World Bank.
- Narayan, Deepa, and Michael Cassidy. 1999. "A Dimensional Approach to Measuring Social Capital: Development and Validation of a Social Capital Inventory." Draft. Washington, D.C.: World Bank.
- Narayan, Deepa, and Talat Shah. 2000. *Gender Inequity, Poverty, and Social Capital*. Policy Research Report on Gender Development, Working Paper Series. Washington, D.C.: World Bank.
- North, Douglas. 1990. "Institutions and their Consequences for Economic Performance." In Karen Schweers Cook and Margaret Levi, eds. *The Limits of Rationality*. Chicago, Ill.: University of Chicago.
- Norton Andy, and Thomas Stephens. 1995. "Participation in Poverty Assessments." Social Development Papers 9. Washington, D.C.: World Bank.
- Orbach, Susie. 1999. "Psychoanalysis and Social Policy." Seminar paper presented to the World Bank, Washington, D.C., April.
- Patton, Michael Quinn. 1990. *Qualitative Evaluation and Research Methods*. Newbury Park, Calif.: Sage Publications.
- Portes, Alejandro. 1998. "Social Capital: Its Origins and Applications in Modern Sociology." *Annual Review of Sociology* 22: 1–24.
- Pottier, Johan. 1997. "Towards an Ethnography of Participatory Appraisal and Research." In R. D. Grillo and R. L. Stirrat, eds. *Discourses of Development: Anthropological Perspectives*. Oxford, U.K.: Berg Press.
- Putnam, Robert, Robert Leonardi, and Raffaella Y. Nanetti. 1993. *Making Democracy Work: Civic Traditions in Modern Italy*. Princeton, N.J.: Princeton University Press.
- Ravallion, Martin. 1995. "China's Lagging Poor Areas." *American Economic Review, Papers and Procedures* 89: 301–5.

- Ray, Raka, and Anna Kortweg. 1999. "Women's Movements in the Third World: Identity, Mobilization and Autonomy." *Annual Review of Sociology* 25: 47–71.
- Rietbergen-McCracken, Jennifer, and Deepa Narayan. 1998. "Participatory Tools and Techniques: A Resource Kit for Participation and Social Assessment." Social Policy and Resettlement Division, Environment Department. Washington, D.C.: World Bank.
- Robb, Caroline. 1999. "Can the Poor Influence Poverty? Participatory Poverty Assessments in the Developing World." Washington, D.C.: World Bank.
- Rodrik, Dani. 1998. "Globalization, Social Conflict and Economic Growth." *World Economy* 21(1): 43–58.
- Rupesinghe, Kumar, and Marcial Rubio. 1994. *The Culture of Violence*. New York: United Nations University Press.
- Salmen, Lawrence. 1987. *Listen to the People*. New York: Oxford University Press.
- . 1995. "Participatory Poverty Assessment: Incorporating Poor People's Perspectives into Poverty Assessment Work." Social Development Paper No. 11. Washington, D.C.: World Bank.
- . 1998. "Toward a Listening Bank: A Review of Best Practices and the Efficacy of Beneficiary Assessment." Social Development Paper No. 23. Washington, D.C.: World Bank.
- Sartori, Giovanni. 1997. "Understanding Pluralism." *Journal of Democracy* 8(4): 58–69.
- Schuler, Sidney Ruth, Syed M. Hashemi, and Shamsul Huda Badal. 1998. "Men's Violence against Women in Rural Bangladesh: Undermined or Exacerbated by Microcredit Programmes?" *Development in Practice* 8(2): 148–57.
- Schwartz, S. H. 1994. "Are There Universal Aspects in the Structure and Contents of Human Values?" *Journal of Social Issues* 50(4): 19–45.
- Sen, Amartya K. 1981. *Poverty and Famines*. Oxford: Clarendon Press.
- . 1983. "Poor, Relatively Speaking." *Oxford Economic Papers* 35: 153–69. Reprinted in *Resources, Values and Development*.
- . 1984. "Rights and Capabilities." In Amartya K. Sen, ed., *Resources, Values and Development*. Oxford, U.K.: Blackwell.
- . 1985. "A Sociological Approach to the Measurement of Poverty: A Reply to Professor Peter Townsend." *Oxford Economic Papers* 37: 669–76.
- . 1992. *Inequality Reexamined*. Cambridge, Mass: Harvard University Press.
- . 1993. "Economic Regress: Concepts and Features." *Proceedings of the World Bank Annual Conference on Development Economics*, 315–54.
- . 1997. *On Economic Inequality*. 2d ed. Oxford: Clarendon Press.
- . 1999. *Development as Freedom*. New York: Knopf Press.
- Shah, Shekhar. 1999. "Coping with Natural Disasters: The 1998 Floods in Bangladesh." Seminar paper presented in June to the World Bank, Washington, D.C.

- Shapiro, Gilbert, and John Markoff. 1997. "A Matter of Definition." In Carl W. Roberts, ed., *Text Analysis for the Social Sciences*. Mahwah, N.J. Lawrence Erlbaum Associates.
- Silverman, David. 1993. *Interpreting Qualitative Data: Methods for Analyzing Talk, Text and Interaction*. Thousand Oaks, Calif.: Sage Publications.
- Srinivas, Smita. 1999. *Social Protection for Women Workers in the Informal Economy*. Draft. Washington, D.C.: World Bank and Geneva: International Labour Office.
- Standing, Guy. 1999. "Global Feminization through Flexible Labor: A Theme Revisited." *World Development* 3(27): 583–602.
- Stone, P. J., D. C. Dunphy, M. S. Smith, and D. M. Ogilvie. 1966. *The General Inquirer: A Computer Approach to Content Analysis*. Cambridge: MIT Press.
- Strauss, Anselm L. 1987. *Qualitative Analysis for Social Scientists*. New York: Cambridge University Press.
- Tarrow, Sidney. 1994. *Power in Movement: Social Movements, Collective Action and Politics*. Cambridge, U.K.: Cambridge University Press.
- Tendler, Judith. 1997. *Good Government in the Tropics*. Baltimore, Md.: Johns Hopkins University Press.
- Townsend, Peter. 1971. *The Concept of Poverty*. London: Heinemann Educational.
- Tripp, Aili Mari. 1992. "The Impact of Crisis and Economic Reform on Women in Urban Tanzania." In Lourdes Benería and Shelly Feldman, eds. *Unequal Burden: Economic Crises, Persistent Poverty, and Women's Work*. Boulder, Colo.: Westview Press.
- Uphoff, Norman. 1986. *Local Institutional Development: An Analytical Sourcebook with Cases*. West Hartford, Conn.: Kumarian Press.
- Uphoff, Norman, Milton J. Esman, and Anirudh Krishna. 1997. *Reasons for Success: Learning from Instructive Experiences in Rural Development*. West Hartford, Conn.: Kumarian Press.
- Visaria, Leela. 1999. "Violence against Women in India: Evidence from Rural Gujarat." In *Domestic Violence in India: A Summary Report of Three Studies*. Washington, D.C.: International Center for Research on Women.
- Weber, Robert Philip. 1990. *Basic Content Analysis*. 2d ed. Newbury Park, Calif.: Sage Publications.
- WHO (World Health Organization). 1997. *Violence against Women*. Geneva.
- Woolcock, Michael. 1998. "Social Capital and Economic Development: Toward a Theoretical Synthesis and Policy Framework." *Theory and Society* 27(2): 151–208.
- Woolcock, Michael, and Deepa Narayan. 2000. "Social Capital: Implications for Development Theory, Research, and Policy." *World Bank Research Observer* 15(2), Washington, D.C.: World Bank.

- World Bank. 1996a. *From Plan to Market: World Development Report 1996*. Washington, D.C.
- . 1996b. *Sourcebook on Participation*. Washington, D.C.
- . 1997a. *Poverty Assessment: A Process Review*. Operations Evaluation Department Document 15881. Washington, D.C.
- . 1997b. *World Development Report 1997: The State in a Changing World*. New York: Oxford University Press (for the World Bank).
- . 1998. *World Development Indicators*. Washington, D.C.
- . 1999. *World Development Indicators*. Washington, D.C.
- . 2000. *Poverty Trends and Voices of the Poor*. Poverty Reduction Group. Washington, D.C.
- Wratten, Ellen. 1995. "Conceptualizing Urban Poverty." *Environment and Urbanization* 7: 11–36.

略語表

ACID	Anti-Crime Squad
AMREF	African Medical and Research Foundation
BPL	Below the Poverty Line
CBO	Community-Based Organization
COPEI	Comité de Organización Política Electoral Independiente
EDUCO	Educación con Participación de la Comunidad
IBGE	Fundação Instituto Brasileiro de Geográfica e Estatística
IDP	Internally Displaced Person
IRDP	Integrated Rural Development Program
LINTCO	Cotton Marketing Organization
LSMS	Living Standard Measurement Survey
PDS	Public Distribution System
PNAD	Pesquisa National por Amostra de Domicilios
PPA	Participatory Poverty Assessment
SEWA	Self-Employed Women's Association
STD	Sexually Transmitted Disease
WDR	World Development Report
WIEGO	Women in Informal Employment: Globalizing and Organizing

通貨

国名	通貨	年	交換レート
アルメニア	ドラム	1999	540ドラム／米ドル (1999年6月)
		1996	414ドラム／米ドル
		1995	406ドラム／米ドル
バングラデシュ	タカ	1996	41.794タカ／米ドル
ベニン	CFAフラン	1994	555.2CFAフラン／米ドル
エクアドル	スクレ	1996	3,191.3スクレ／米ドル
エチオピア	ビラ	1998	7.12ビラ／米ドル
グルジア	ラリ	1997	1.3ラリ／米ドル
ギニアビサウ	ペソ	1994	12,892ペソ／米ドル
インド	ルピー	1998	41.26ルピー／米ドル
		1997	36.6ルピー／米ドル
ケニア	ケニアシリング	1997	56.4ケニアシリング／米ドル
		1996	57.1ケニアシリング／米ドル
ラトビア	ラット	1998	0.59ラット／米ドル
		1997	0.58ラット／米ドル
マケドニア	デナー	1998	54.46デナー／米ドル
メキシコ	ペソ	1995	6.419ペソ／米ドル
モルドバ	レイ	1997	4.61レイ／米ドル
ニカラグア	コドバ	1998	10.58コドバ／米ドル
ニジェール	CFAフラン	1996	511.6CFAフラン／米ドル
パキスタン	ルピー	1996	33.57ルピー／米ドル
		1993	N/A
パナマ	バルボア	1998	1バルボア／米ドル
南アフリカ	ランド	1998	5.5316／米ドル
トーゴ	CFAフラン	1996	511.6CFAフラン／米ドル
ウガンダ	ウガンダシリング	1999	1,380ウガンダシリング／米ドル (1999年3月23日)
		1998	1,240ウガンダシリング／米ドル
ベトナム	ドン	1999	13,917ドン／米ドル (1999年6月18日)
		1996	11,100ドン／米ドル
イエメン共和国	イエメンリアル	1999	160イエメンリアル／米ドル (1999年10月)
		1998	135.9イエメンリアル／米ドル

注：日付の特定がない限り、交換レートは1米ドルあたりの年平均を用いてある。

出典：Economist Intelligence Unit.