

Indice de maturité govTech (GTMI) Situation en 2022

Cem Dener, spécialiste principal de la gouvernance et chef de file mondial de GovTech

Juin 2022

Appuyé par :

Le [Partenariat mondial GovTech](#) (GTGP) et la [KDI School](#) (République de Corée)

ORDRE DU JOUR

*Indice de maturité govTech
(GTMI) – situation en 2022*

Qu'entend-on par GovTech ?

Indice de maturité govTech (GTMI)

Groupes GTMI

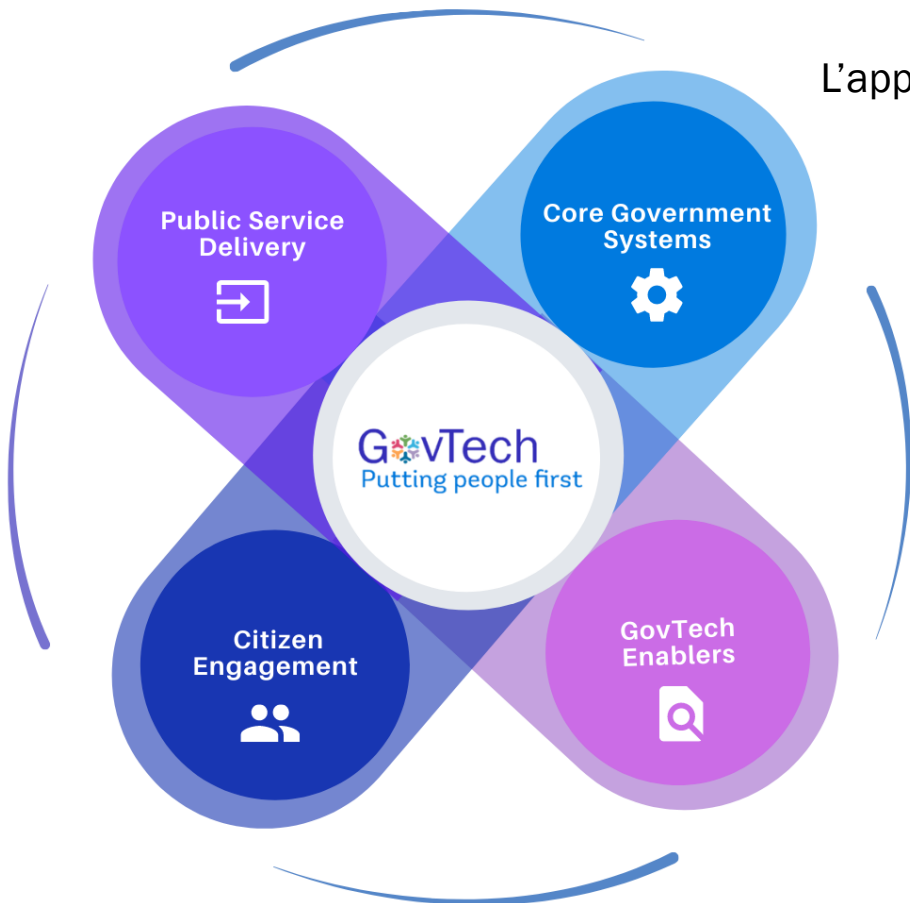
GTMI : vision du monde en 2020

Enquête et situation GTMI en 2022 : calendrier

Questions-réponses

Qu'entend-on par GovTech ?

GovTech est une approche pangouvernementale de modernisation de l'administration publique qui favorise l'émergence de services publics simples, efficaces et transparents, en plaçant les citoyens au cœur des réformes.



L'approche GovTech met l'accent sur trois aspects de la modernisation du secteur public :

Une approche pangouvernementale de la transformation numérique

Des services centrés sur les citoyens et accessibles à tous

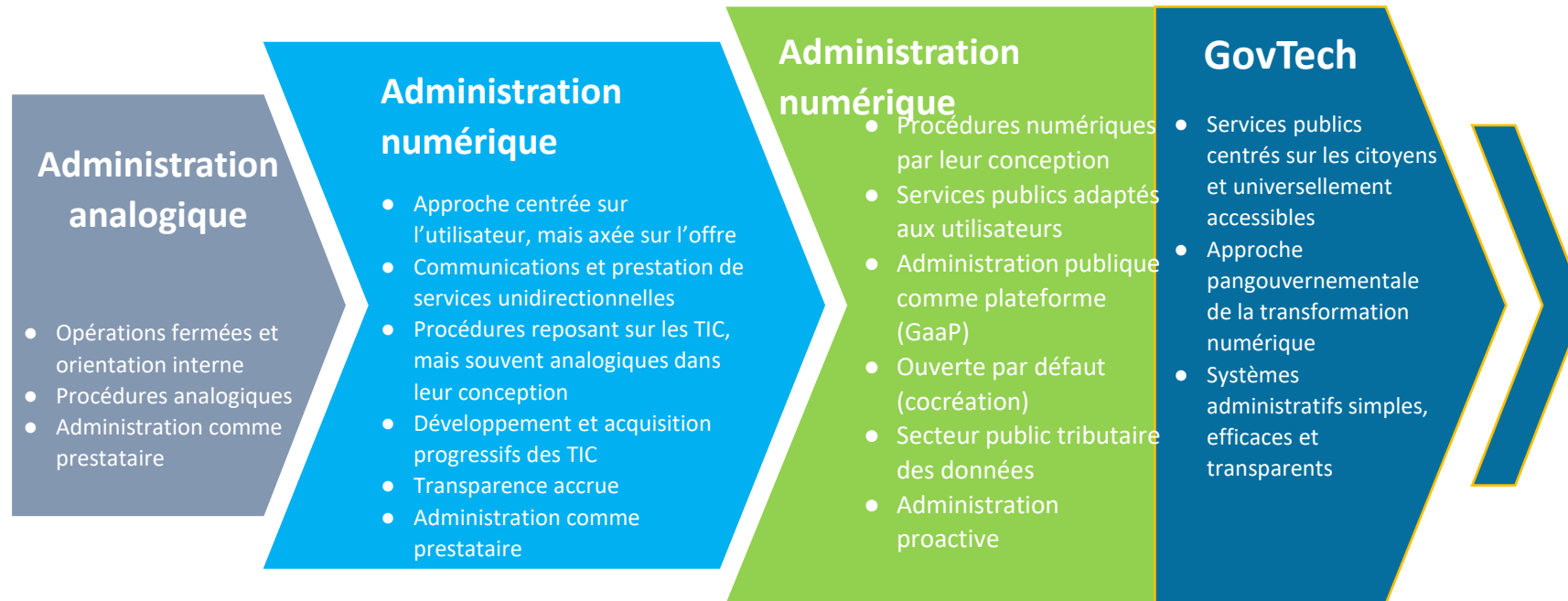
Des systèmes administratifs simples et efficaces

Le programme GovTech intègre également les principes suivants :

- Utilisation efficace des **technologies de rupture** (par exemple, intelligence artificielle ou apprentissage automatique, nuage, Internet des objets),
- **Plateformes de données** publiques (promotion de l'utilisation des données publiques par les particuliers et les entreprises),
- **Écosystèmes GovTech** locaux (appui aux start-ups et aux entrepreneurs locaux) ; et
- Recours accru aux **partenariats public-privé** pour tirer parti des compétences, des innovations et des investissements du secteur privé afin de relever les défis du secteur public.

Qu'entend-on par GovTech ?

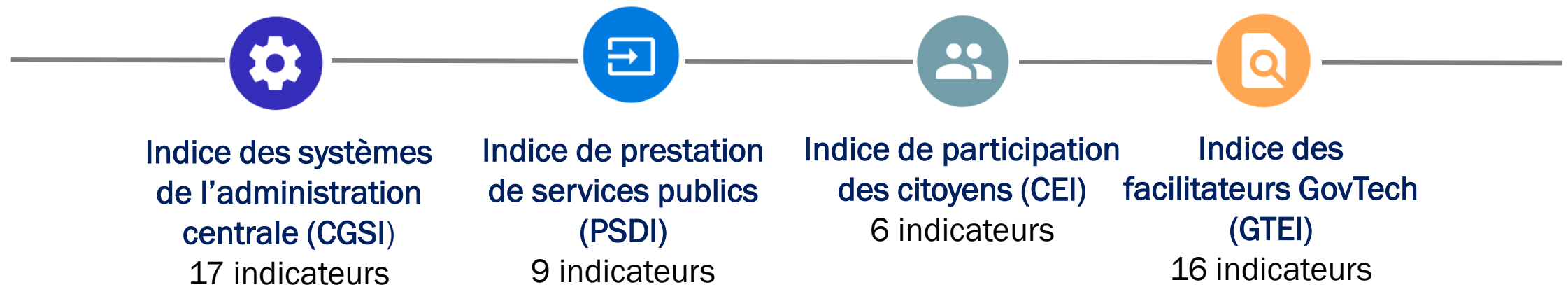
La transformation numérique du secteur public peut être considérée comme un continuum – GovTech est la dernière génération de ces réformes.



Source : World Bank; extending the OECD's presentation of digital transformation in Digital Government Studies (2019)

Qu'est-ce que l'indice de maturité GovTech (GTMI)

L'indice de maturité GovTech (GTMI) mesure les aspects clés de quatre domaines d'intérêt pour la GovTech sur la base de 48 indicateurs clés définis pour recueillir des données auprès de 198 économies



Public cible de l'indice de maturité GovTech :

Responsables gouvernementaux, équipes de la Banque mondiale et autres praticiens impliqués dans la fourniture de solutions GovTech

Résultats GTMI en 2020



L'indice GTMI est établi sur la base de l'ensemble de données GovTech du Groupe de la Banque mondiale qui contient des données recueillies pour 48 indicateurs clés.

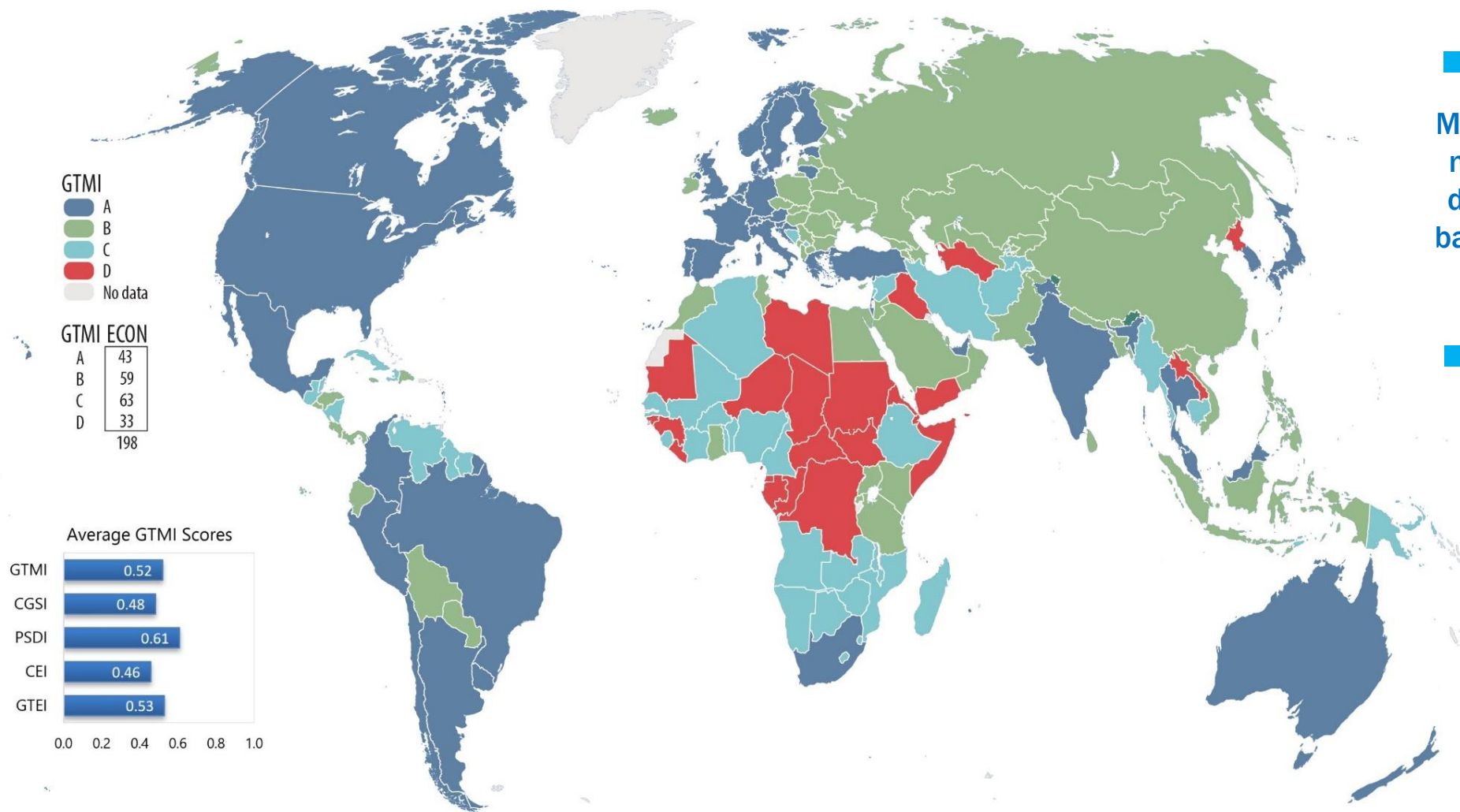
Sur la base des notes attribuées aux composantes GTMI qui rendent compte de la situation dans quatre domaines d'intérêt pour la GovTech, les 198 économies sont regroupées en quatre catégories (A à D).

Group	GTMI	Economies in each Group	Economies %E	Regions %R
A	Very High 0.75 – 1.00	GovTech Leaders GovTech leaders demonstrating advanced/innovative solutions and good practices in all four foundational blocks.	43 21 %	23 14 %
B	High 0.50 – 0.74	Significant focus on GovTech Governments with significant GovTech investments and good practices in most of the foundational blocks.	59 30 %	56 33 %
C	Medium 0.25 – 0.49	Some focus on GovTech Governments with ongoing activities to improve some of the GovTech foundational blocks.	63 32 %	58 34 %
D	Low 0 – 0.24	Minimal focus on GovTech Governments with minimal focus on GovTech initiatives.	33 17 %	31 19 %
Totals			198	168

Source: World Bank data.

Note: The 198 "Economies" include all 188 of the World Bank member countries, plus some of the large economies (from European Union [EU], Organization for Economic Co-operation and Development [OECD], and Asia-Pacific Economic Co-operation [APEC] members). The "Regions" include 168 World Bank client countries that are receiving advisory and financial support to implement public sector modernization projects.

GTMI : vision du monde en 2020

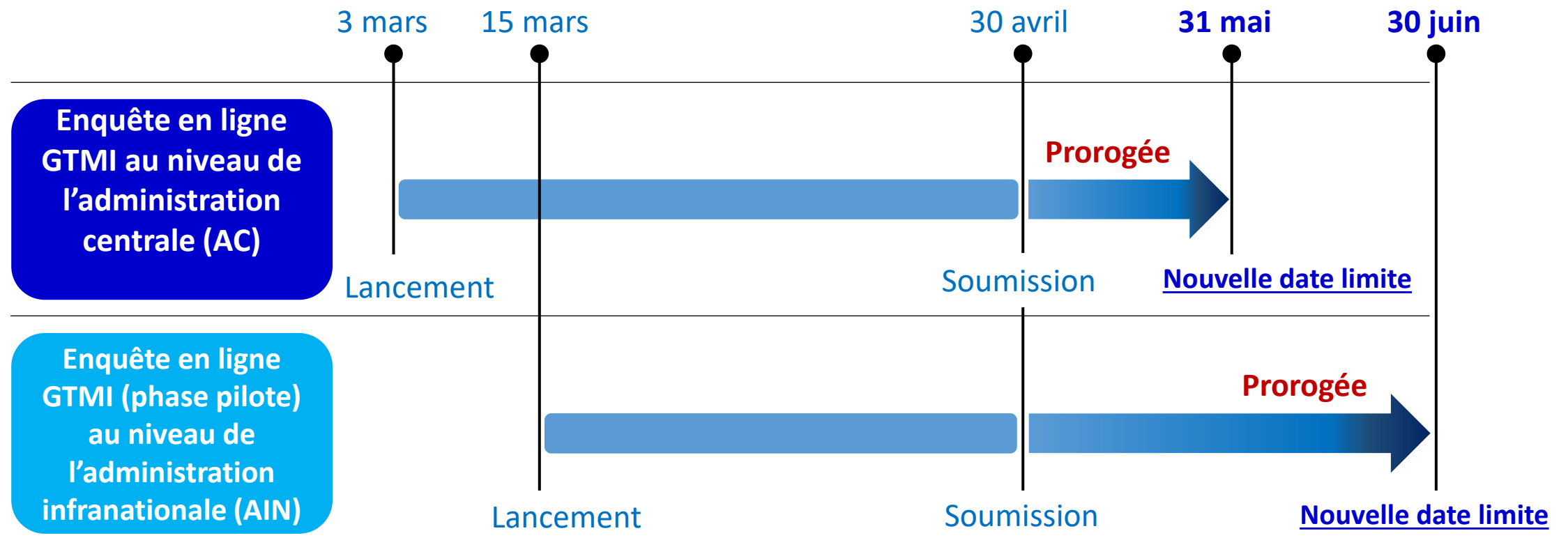


Maturité de la transformation numérique du secteur public dans les groupes GTMI sur la base de données recueillies à distance en 2020

La situation de l'indice GTMI en 2022 sera principalement établie sur la base de données fournies par des fonctionnaires nationaux dans le cadre d'enquêtes en ligne

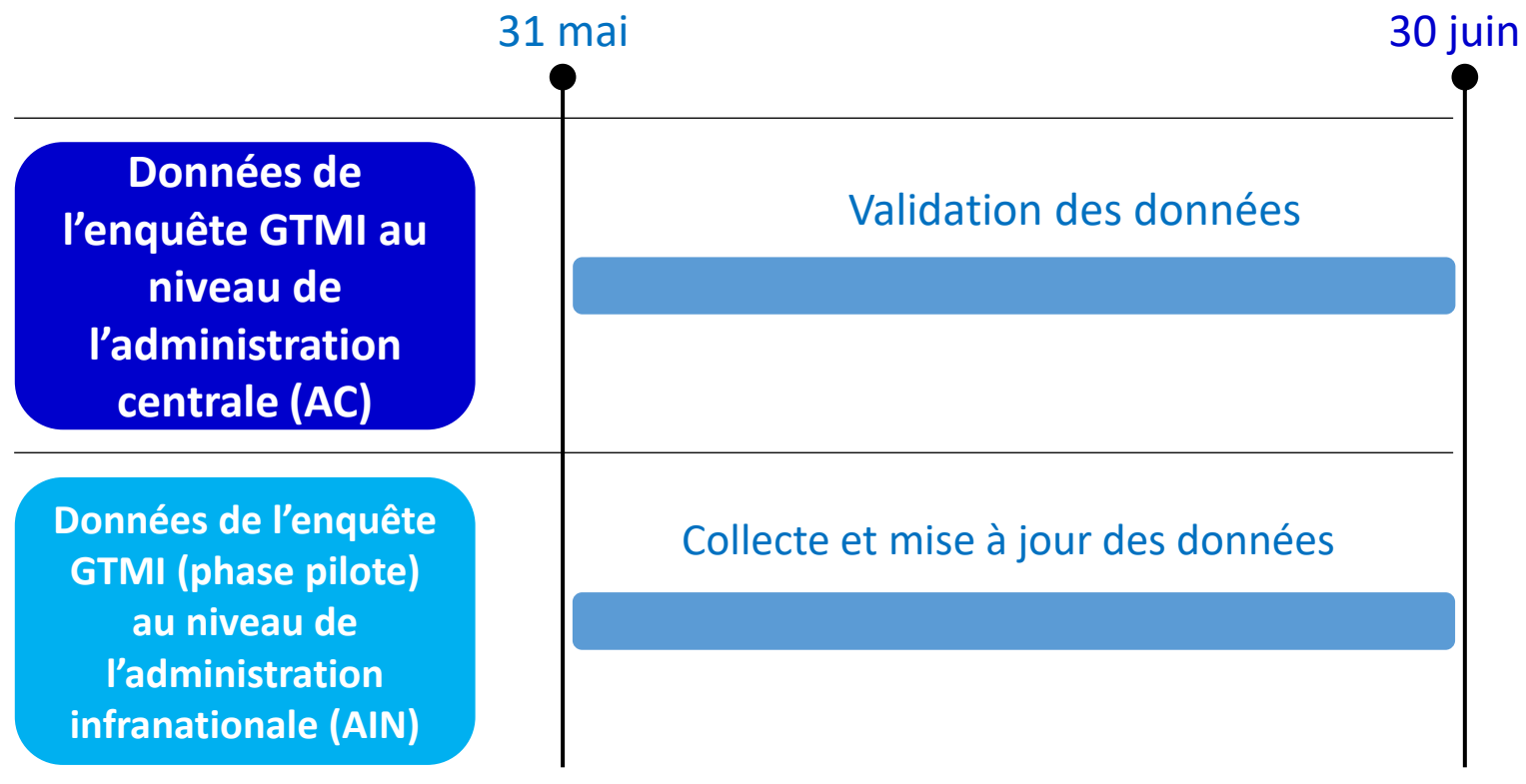
Enquêtes en ligne GTMI 2022 : Calendrier

Enquête AC Enquête AIN



- Plus de 840 fonctionnaires de 165 pays participent à l'enquête en ligne GTMI au niveau de l'administration centrale (AC) pour 2022.
- 140 pays ont soumis leurs données d'enquête pour 2022.
- L'équipe GTMI a recueilli à distance des données GTMI pour les 58 autres économies non participantes.

Situation de l'indice GTMI en 2022 : calendrier



- L'équipe GTMI communiquera les données consolidées de l'enquête GTMI AC à tous les fonctionnaires participants pour valider leurs réponses et obtenir des éclaircissements, le cas échéant, en juin.
- Les pays participants auront la possibilité de mettre à jour leurs réponses aux questions d'enquête pendant la période de validation des données, le cas échéant.
- La validation et la collecte des données de l'enquête au niveau de l'administration centrale et des administrations infranationales seront achevées au plus tard le 30 juin 2022.

Contributions

- L'ensemble de données GovTech 2022 présente les données sur la maturité de quatre domaines d'intérêt pour la GovTech recueillies dans 198 pays afin d'aider les praticiens à mettre au point de nouvelles initiatives de transformation numérique.
- Il contribue également au partage de connaissances et à l'acquisition de bonnes pratiques et d'enseignements tirés de l'expérience des administrations centrale et infranationales d'autres pays.
- En outre, une nouvelle plateforme de visualisation des données sera mise en service pour présenter les conclusions de l'enquête GTMI et l'ensemble de données GovTech 2022 sur le site web GovTech.
- La situation de l'indice GTMI en 2022 sera également utilisée comme base de référence pour la préparation de notes d'information régionales ou nationales présentant les progrès accomplis, les lacunes recensées et les améliorations possibles.
- L'ensemble de données sera mis à jour tous les deux ans pour tenir compte des progrès accomplis en matière de GovTech à l'échelle mondiale.

Questions- réponses

- Page web GovTech/GTMI : <https://www.worldbank.org/en/programs/govtech/gtmi>
- Rapport GTMI : <https://openknowledge.worldbank.org/handle/10986/36233>
- Ensemble de données GovTech : <https://datacatalog.worldbank.org/search/dataset/0037889/GovTech-Dataset>