

WORLD BANK BUSINESS OPPORTUNITIES

Early Market Engagement for WA-REMP

April 2025



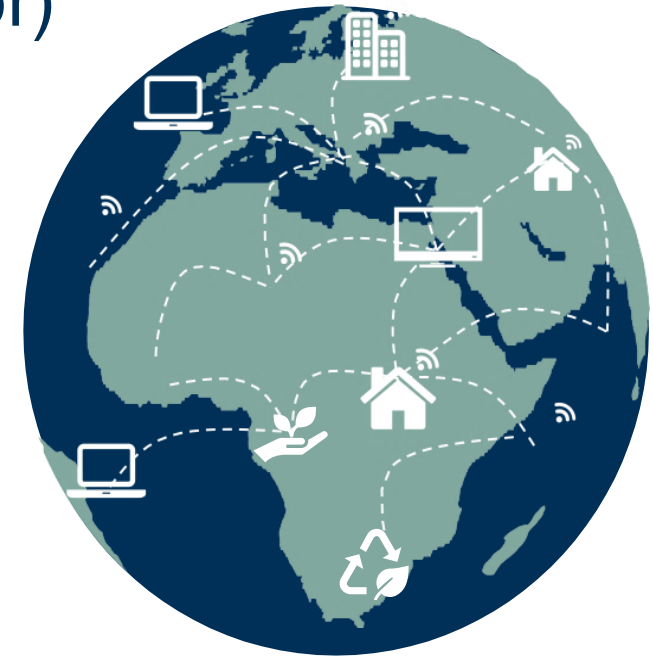
1. Opening remarks
2. Overview of the World Bank
3. Overview of Mission 300
4. Overview of WA-REMP
5. Presentations by Implementing Agencies
 - Ghana
 - Mauritania
 - Cote d'Ivoire
 - WAPP/Benin
 - Project IDEA Togo
6. Procurement Framework & Arrangements
7. Contacts



1. Opening remarks (Kofi Awanyo)
2. Overview of the World Bank
3. Overview of Mission 300
4. Overview of WA-REMP
5. Presentations by Implementing Agencies
 - Ghana
 - Mauritania
 - Cote d'Ivoire
 - WAPP/Benin
 - Project IDEA Togo
6. Procurement Framework & Arrangements
7. Contacts



1. Opening remarks
2. Overview of the World Bank (Michael Pryor)
3. Overview of Mission 300
4. Overview of WA-REMP
5. Presentations by Implementing Agencies
 - Ghana
 - Mauritania
 - Cote d'Ivoire
 - WAPP/Benin
 - Project IDEA Togo
6. Procurement Framework & Arrangements
7. Contacts



We exist to create a world free of poverty on a livable planet

The World Bank is a Multi-Lateral Development Bank (MDB) and comprises 5 institutions

IBRD

Provides financing for **middle-income** developing countries
International Bank for Reconstruction and Development

IDA

Provides financing for **low-income** developing countries
International Development Association

IFC

Mobilizes **private sector** investment
International Finance Corporation

MIGA

Provides **political risk insurance and credit guarantees**
Multilateral Investment Guarantee Agency

ICSID

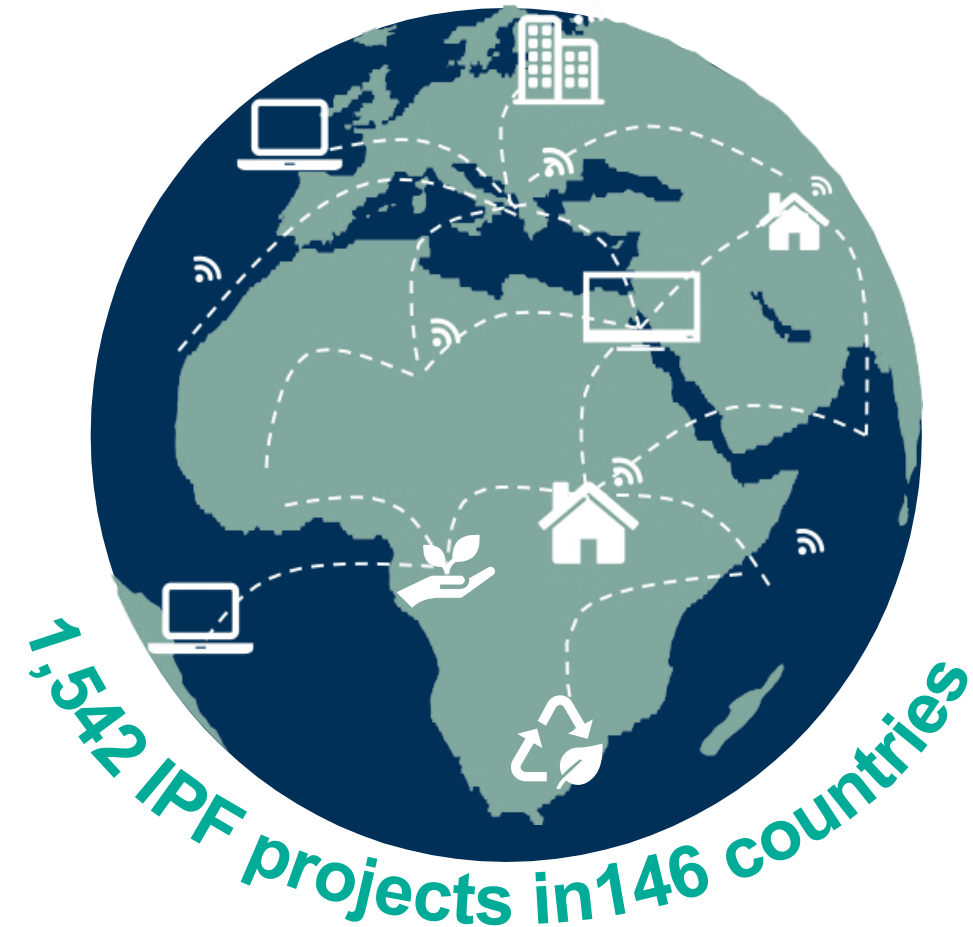
Conducts **arbitration** to settle investment disputes
International Centre for Settlement of Investment Disputes

IPF - Investment Project Financing

- Provides IBRD loans, IDA credits and grants and guarantee financing to governments
- Funds activities that create the physical and social infrastructure necessary to reduce poverty and create sustainable development

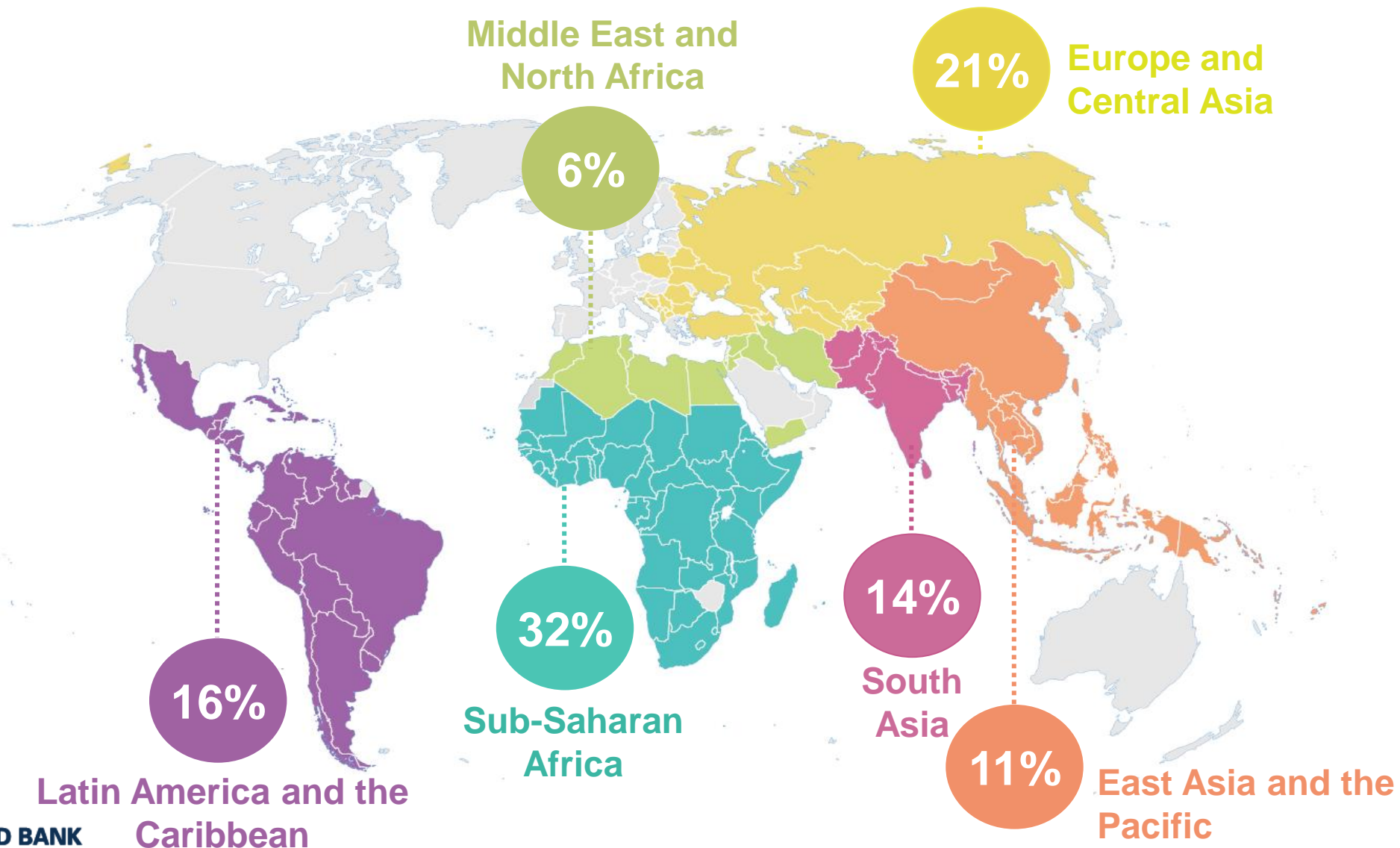
\$250 billion

value of active total net commitment IPF projects



GLOBAL COMMITMENTS BY REGION

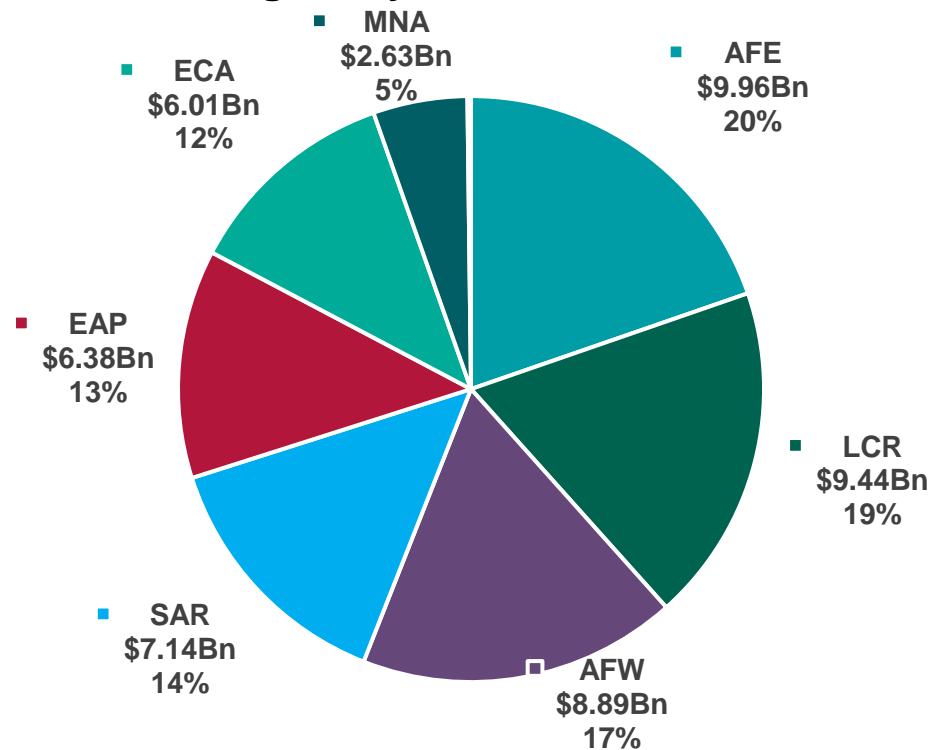
The World Bank



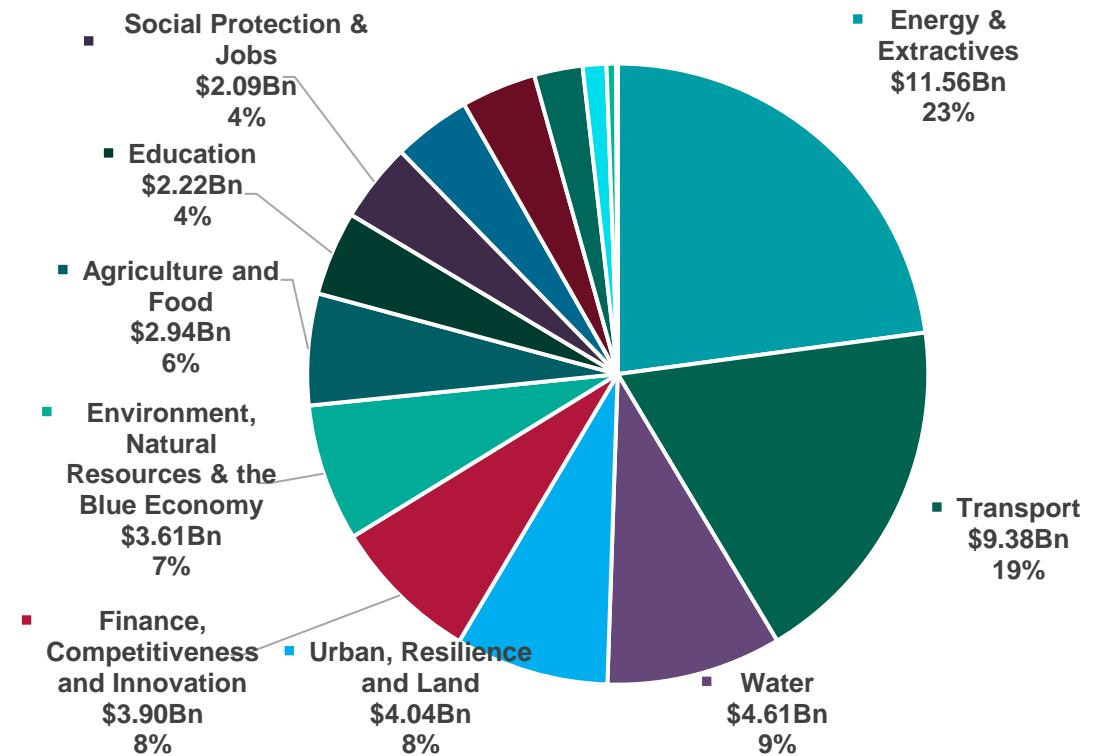
PIPELINE PROJECTS

When looking at Projects that have not yet reached Bank Approval stage (Pipeline projects), we find **306 projects** with a total commitment amount of **\$50.55Bn.**

Region by Commitment Amount



Global Practice by Commitment Amount



Africa East and West are key regions. Almost half of the commitment in Africa is Energy-focused

Energy and Extractives is the largest sector

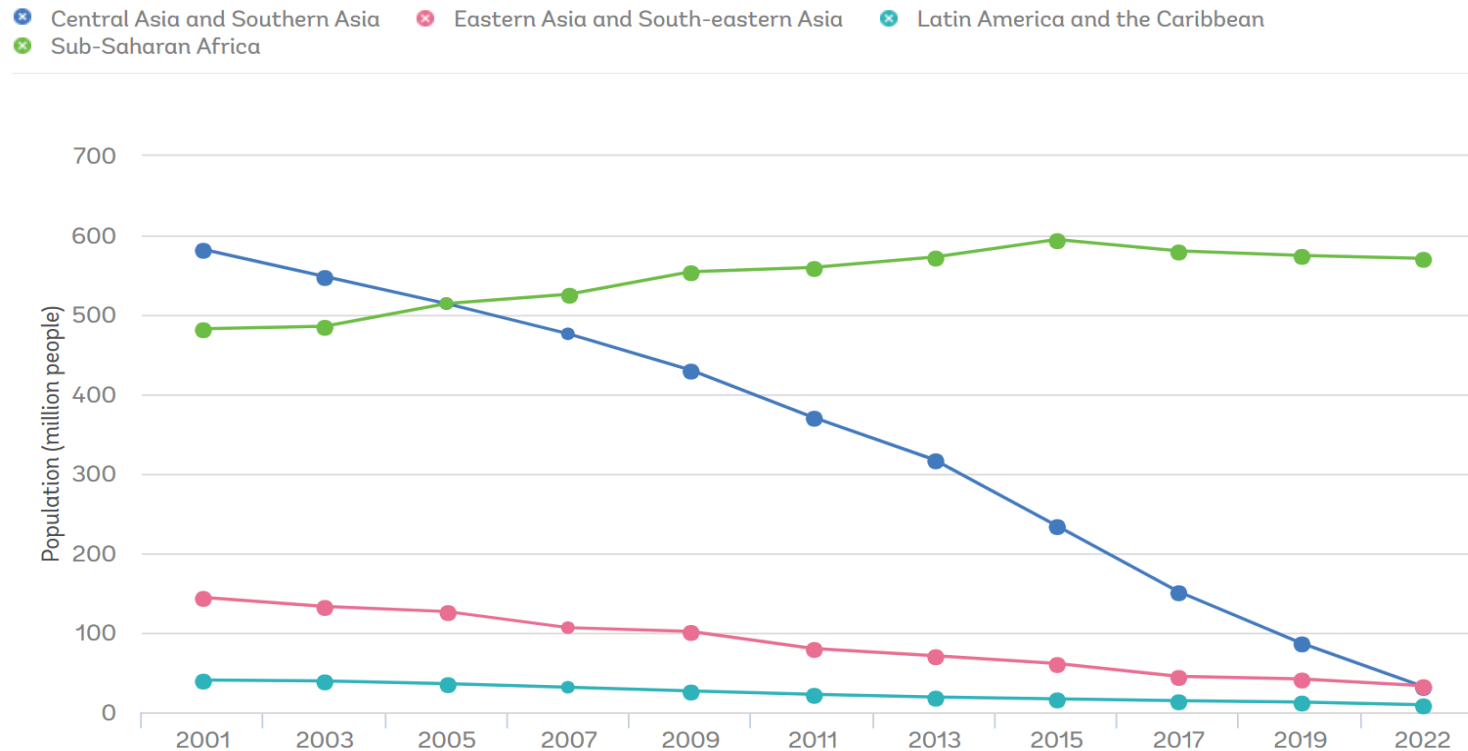
1. Opening remarks
2. Overview of the World Bank
3. **Overview of Mission 300 (Kwawu Mensan Gaba)**
4. Overview of WA-REMP
5. Presentations by Implementing Agencies
 - Ghana
 - Mauritania
 - Cote d'Ivoire
 - WAPP/Benin
 - Project IDEA Togo
6. Procurement Framework & Arrangements
7. Contacts



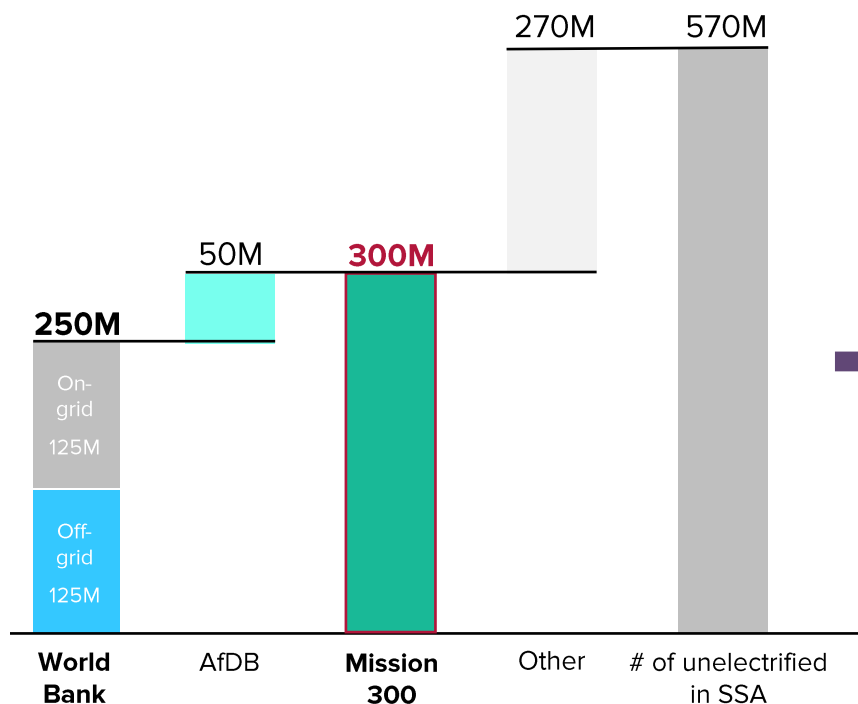
CHALLENGES: CLOSE TO 43% OF AFRICANS LACK ACCESS TO ELECTRICITY







Nearly 600 million people in Sub-Saharan Africa lack access to power. This represents 83% of the global energy deficit. There is a now great urgency to accelerate the pace of electrification across the continent

Total population without access to electricity (millions of people)



The World Bank Group and the African Development Bank have committed to connect 300 million Africans to electricity by 2030



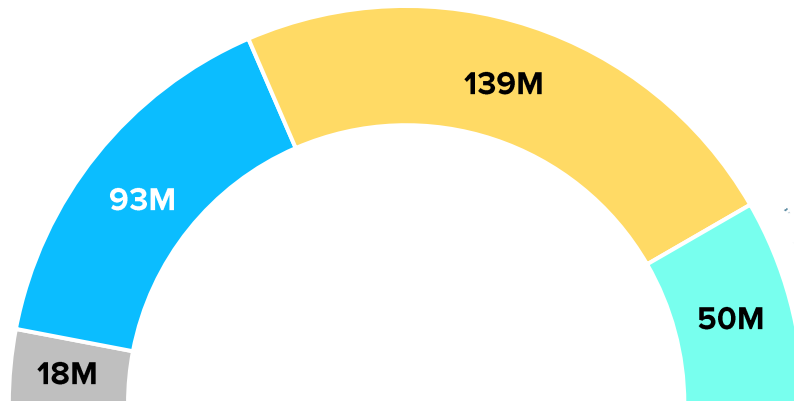
-  Electricity access for productive uses
-  Electricity access for social infrastructure
-  Commercial and industrial uses
-  Least-cost generation
-  Regional integration and trade
-  Improving performance of the sector and utilities

M300 will cut by more than half the current number of people in Africa lacking access to electricity, using both grid and off-grid technologies.

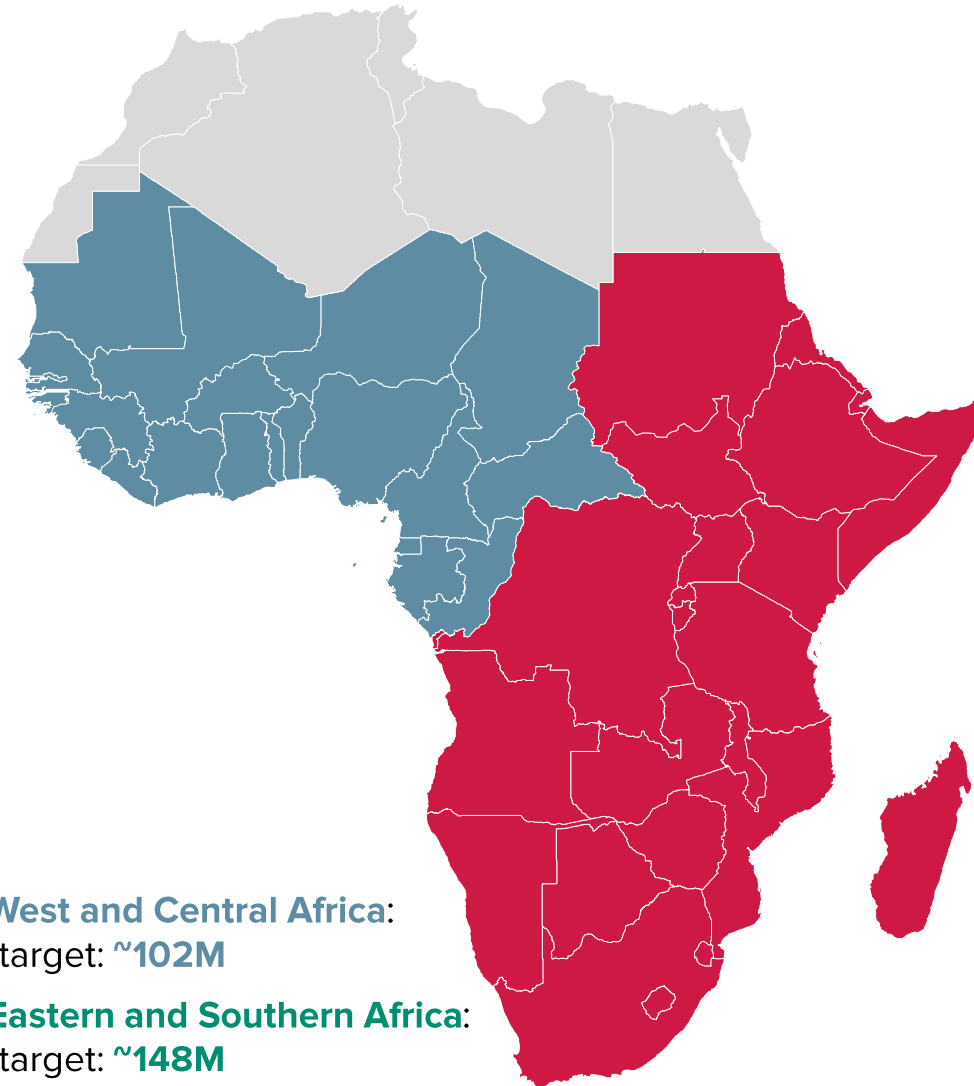
M300 will complement other efforts to power human capital and economic growth across the entire energy-sector value chain.

PROGRESS SINCE JULY 2023 - 18 MILLION PEOPLE CONNECTED

Mission 300



- 18M** already connected
- 93M** WB approved projects
- 139M** WB future projects
- 50M** AfDB



FOUR THINGS TO REMEMBER: MISSION 300 IS AN UNPRECEDENTED EFFORT

Mission 300

1. We are boosting spending on electricity access

The WBG aims to double yearly spending on energy from now until 2030

2. We aim to generate impact at scale

The WBG is **streamlining and aggregating** its efforts by pursuing **regional solutions** that allow for **quick replication**, and enables a private-sector market response at scale

*Examples include the **ASCENT** program in Eastern Africa, as well as regional energy access and regional integration (such as **RESPITE, DARES, BEST, ROGEAP, OMVG, or REMP**) programs in West Africa*

3. We are following a 'One WBG' approach

The World Bank is throwing its full weight behind this effort by ensuring close collaboration between the **World Bank, MIGA, and IFC**

*For example, the World Bank is fully leveraging the **new guarantees platform** and developing solutions that reflect the mix of public and private solutions required to boost electricity access*

4. We are leveraging old and new partnerships

The WBG is **collaborating closely with partners** to mobilize new pools of capital at scale, coordinate efforts, and generate political buy-in

*This includes old and new **collaborations with philanthropies** to bring down costs and risks of innovative electricity access projects while opening more flexible co-financing opportunities*

1. Opening remarks
2. Overview of the World Bank
3. Overview of Mission 300
- 4. Overview of WA-REMP (Tamaro Kane)**
5. Presentations by Implementing Agencies
 - Ghana
 - Mauritania
 - Cote d'Ivoire
 - WAPP/Benin
 - Project IDEA Togo
6. Procurement Framework & Arrangements
7. Contacts



WEST AFRICA REGIONAL ELECTRICITY MARKET PROGRAM

WA-REMP
Introduction

Objective: to increase regional electricity trade, scale up renewable energy integration, and expand access to electricity in the West African region.



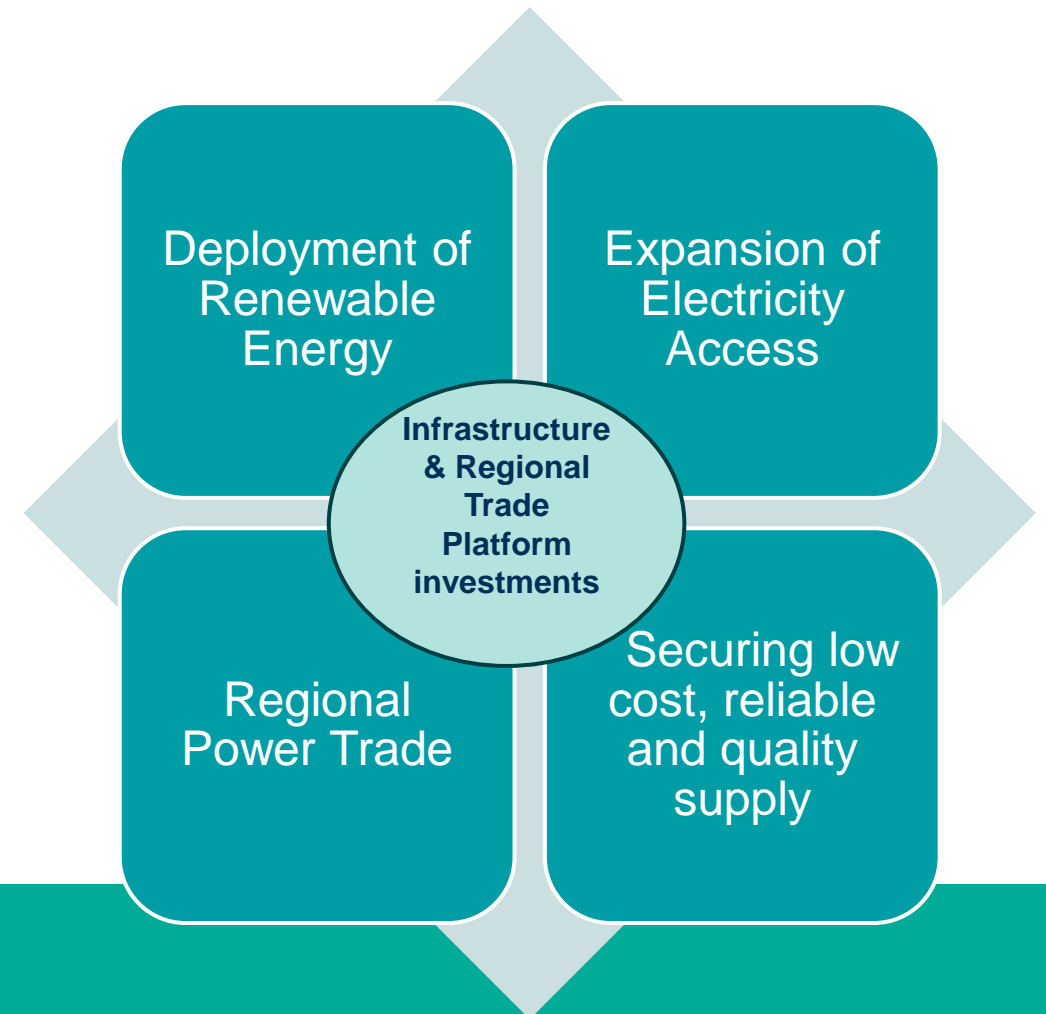
Increase the volume of power traded on the markets to reach **10%** of the electricity generated



Enable **2GW** of RE capacity and reduce CO2 emissions (**-1.8 Mtons** per year)



Provide access to **1.6** million people and enable investments to reach many more



WEST AFRICA REGIONAL ELECTRICITY MARKET PROGRAM

WA-REMP Program
Pillars

A \$1.6 bn program in 4 phases organized through 3 pillars.

Pillar 1: Expanding regional connectivity, electrification & RE integration

- Least cost power system planning optimized at the regional level (generation/transmission)
- Expansion and reinforcement of national and cross-border transmission capacity to enable power trade
- Regionally coordinated investments in electrification (REAP)
- Regionally-coordinated investment in battery storage integration (BEST)
- Grid upgrading for VRE integration
- Project implementation support

Pillar 2: Enabling capital mobilization for energy transition

- Feasibility analysis and transaction advisory services for large scale RE IPPs
- Credit enhancement/equity/risk-mitigation for IPPs
- Feasibility studies for integration of RE, storage options and hybrid systems

Pillar 3: Regional platform for advancing market readiness and reducing risks

- Strengthening ICC capacity to perform SMO function
- Building country capacity to comply with/enforce regional market instruments (Grid Code, wheeling tariff methodology, etc.)
- Establishment/operation of trading platform

**Liquidity Enhancement Revolving
Fund (LERF)**

Phase 1 – Projects approved January 2025

WAPP Ghana-Cote d'Ivoire
Interconnection Project (P178923)

Mauritania Transmission Corridor
(P505173)



Phases 2-4 – [~2026-2027]

Regional Electricity Access and
Battery Energy Storage

Private Capital Enabling for Regional
Solar Parks

CEB Urgent Investments

Risk Mitigation for Private Sector
led Renewable Energy Deployment



Ghana-Burkina Faso-Mali Interconnection
(and potentially more...)

Project Implementing Units

- ❑ **CI-ENERGIES**
Component 1
- ❑ **GRIDCo**
Component 1&2
- ❑ **WAPP**
Component 3

WAPP Ghana – Cote d’Ivoire Interconnection Project

Component 1:
Second Ghana-Cote d’Ivoire Interconnection

Component 2:
Strengthening National Transmission in Ghana

Component 3:
Support to the WAPP/ICC for preparation and launch of the regional power market

Mauritania Transmission Corridor Project

Component 1:
Regional Interconnectivity and Access Scale-Up

Component 2:
Renewable Energy Scale-Up

Component 3:
Institutional and Implementation Support

Project Implementing Unit

- ❑ **SOMELEC**

**co-financing with AfDB, AFD, EIB/EU, JICA*

1. Opening remarks
2. Overview of the World Bank
3. Overview of Mission 300
4. Overview of WA-REMP
- 5. Presentations by Implementing Agencies**
 - Ghana
 - Mauritania
 - Cote d'Ivoire
 - WAPP/Benin
 - Project IDEA Togo
6. Procurement Framework & Arrangements
7. Contacts



GHANA - OVERVIEW

Ghana

Implementing Agency: Ghana Grid Company Ltd

Construction of 330kV Double Circuit Transmission Line from Dunkwa to Cote D'Ivoire covering:

- 121km of Transmission Line in Ghana
- Break-in of the existing 330 kV Aboadze-Anwomaso line at Dunkwa and construction of a new 330 kV Substation at the break-in Point.
- Project Management Supervision

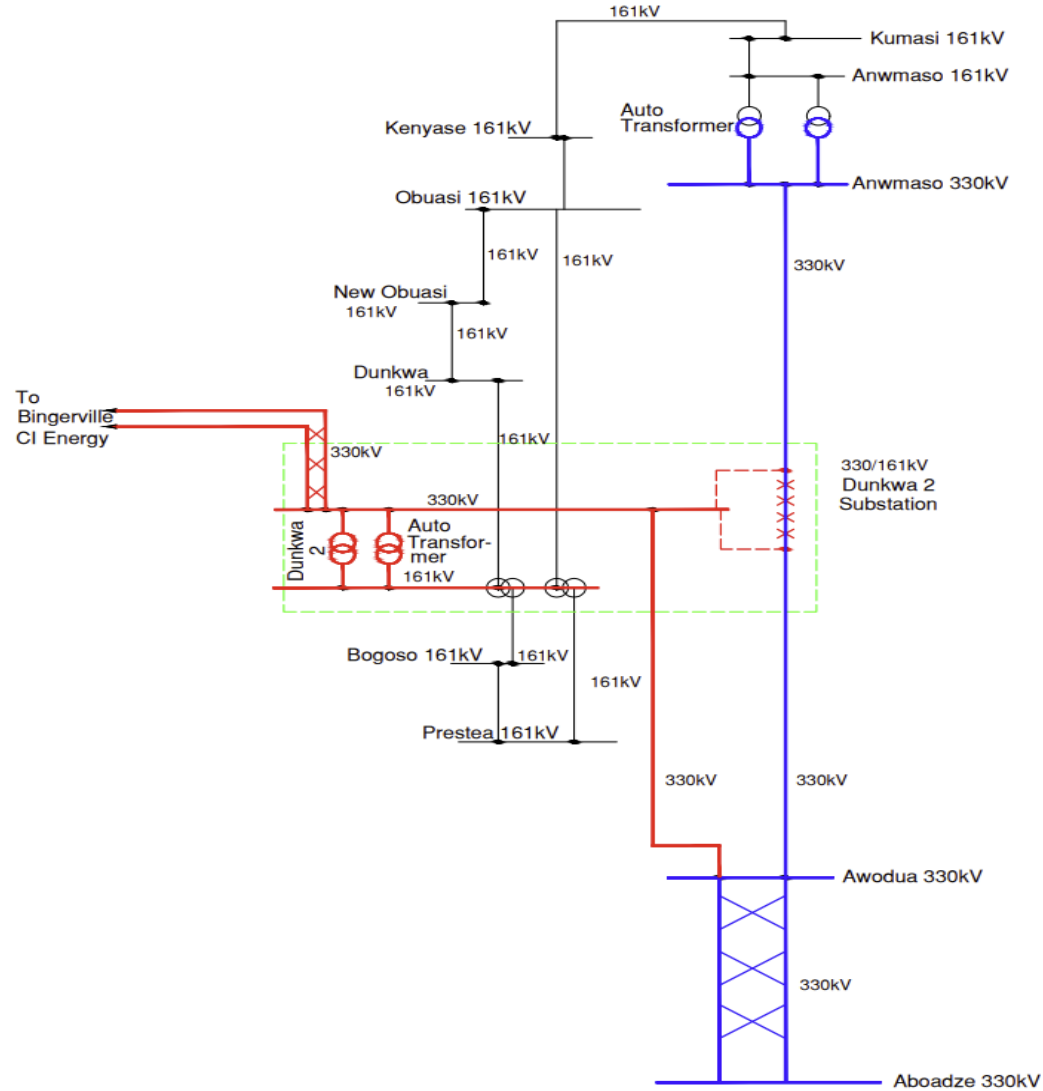


□ National Reinforcement Project covering:

- Construction of 75km Transmission Line from Awodua to Dunkwa
- Project Management Supervision
- PIU Support

GHANA - OVERVIEW

Ghana



LEGEND

COMPONENT 1 - Interconnection ———
 Double Circuit 330kV - TL
 Substation Dunkwa

COMPONENT 2 - National Project ———
 Single Circuit 330kV Awodua

161kV Existing Line ———

161kV Line ———

New Works ———

DATE	MARCH, 2025	PROJECT:	Ghana Grid Company Ltd P.O Box CS 7979, Tema, Ghana Tel: 0303 304819 /0303 310310 Fax: 0303 676180 /0303 303327 Email: grid@g-rough.com and www.gridco.com
SCALE	N.T.S	GHANA Cote d'Ivoire Interconnection Project	
DRAWN BY	ERIC .L LAMPTEY	TITLE :	SCHMATIC DRAWING
DESIGNED BY	EMMANUEL ODURO-BOADU		
CHECKED BY	EMMANUEL ODURO-BOADU		

FOR APPROVAL	
FOR CONSTRUCTION	
FOR TENDERING ONLY	✓

GRIDCo
 Backbone to Power Delivery
 sheet size Drawing n2
 A3
 sheet 01/01 Rev 0

GHANA - PROCUREMENT ARRANGEMENTS

Ghana

GOODS						
SN	Activity Description	Method	Category	Market Approach	Procurement Process	Expected Commencement
1	PIU Support	RFQ	Goods	Open-National	Single Stage One Envelope	1-May-25
CONSULTING SERVICES						
SN	Activity Description	Method	Category	Market Approach	Procurement Process	Expected Commencement
2	Consultancy Service for Project Management Supervision for Interconnection	QCBS	Consultancy Services	Open- International	Single Stage Two Envelope	1-January 26
3	Consultancy Service for Project Management Supervision for National Project	QCBS	Consultancy Services	Open- International	Single Stage Two Envelope	1-January 26
WORKS						
SN	Activity Description	Method	Category	Market Approach	Procurement Process	Expected Commencement
4	Construction of 330kV Dunkwa II Substation	ICB	Works	Open - International	Single Stage Two Envelope	1-November -26
5	Construction of the 330kV Dunkwa – Bengerville Transmission Line (Ghana Section, 121km)	ICB	Works	Open - International	Single Stage Two Envelope	1-November -26
6	Construction of 75km 330kV Dunkwa – Awodua Transmission Line	ICB	Works	Open - International	Single Stage Two Envelope	1-November -26

1. Opening remarks
2. Overview of the World Bank
3. Overview of Mission 300
4. Overview of WA-REMP
- 5. Presentations by Implementing Agencies**
 - Ghana
 - **Mauritania**
 - Cote d'Ivoire
 - WAPP/Benin
 - Project IDEA Togo
6. Procurement Framework & Arrangements
7. Contacts



MAURITANIA ENERGY TRANSITION ACCELERATION PROGRAM (META)

Mauritania

First Investment Wave to accelerate the energy transition in Mauritania.

List of Projects:

- High Voltage Transmission Backbone (Mauritania Transmission Corridor Project – WA-REMP, P505173)
- Battery Energy Storage System (DREAM, P179383)
- Solar Mini Grids (MOUDOUN, P169332)

MAURITANIA TRANSMISSION CORRIDOR

Mauritania

Package: Construction of the Aleg – El Ghaira transmission line segment (225 kV, 120 km) + El Ghaira substation.
Cost estimation : \$93 million

Broader Package: Construction of a 225 kV line from Nouakchott to Kiffa (586 km) + related substations, with parallel cofinancing from EIB, EU and AFD (in addition to IDA). Cost estimation: \$281 million

Procurement Approach: Works – International Bidding with Initial Selection + RFP (Two Stage). FIDIC Red Book.

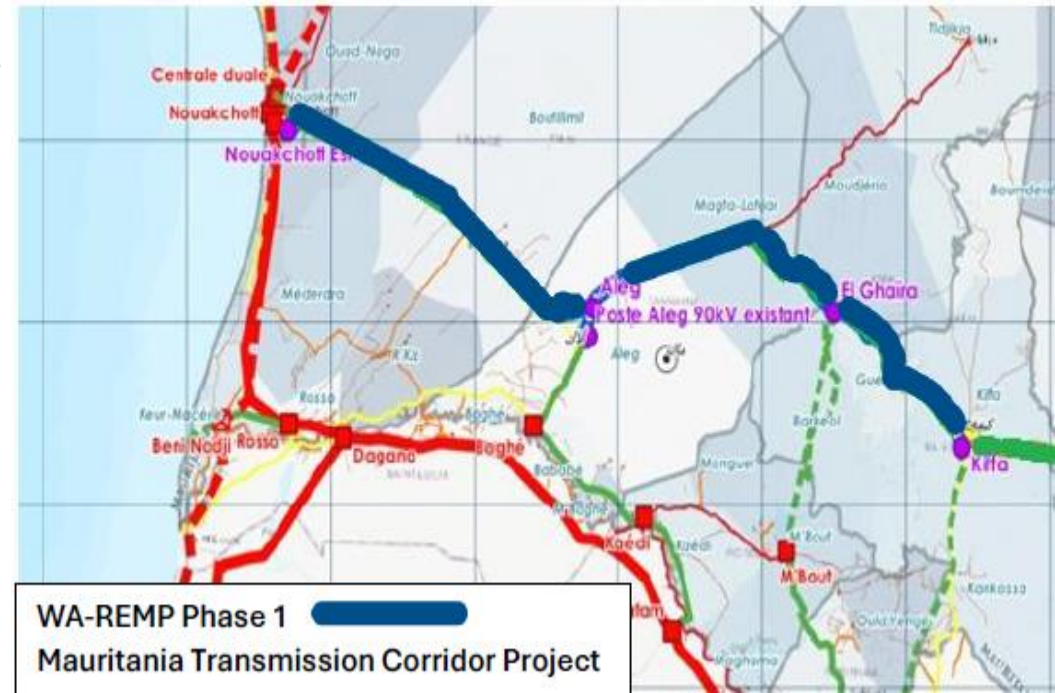
Studies to Launch: Tender prepared by ARTELIA for entire Lot 1.

Owner’s Engineer to finalize tender document for each subplot per Donor + Support procurement + Works supervision

Evaluation Criteria: Rated Criteria, to be described by Owners Engineer and the PPSD

Timeline:

- Board achieved in January 2025.
- Loan Effectiveness scheduled in June 2025.
- Initial Selection launch scheduled in December 2025.
- RFP 1st Stage scheduled in March 2026.



MAURITANIA - BATTERY ENERGY STORAGE SYSTEM (DREAM)

Mauritania

Package: Construction and operation of the Nouakchott BESS (35 MW/70 MWh) + associated infrastructure (high voltage line to substation, cooling buildings). Cost estimation : \$46 million.

Procurement Approach: Works – International Bidding with Initial Selection + RFP (Two Stage). FIDIC Red Book.

Evaluation Approach: Rated Criteria

Studies Developed: Tender document developed by ARTELIA/Clean Horizon (France)

Timeline:

- Board achieved in March 2025
- Loan Effectiveness scheduled in July 2025
- Initial Selection launch scheduled in April 2025 (advance procurement)
- RFP 1st Stage scheduled in October 2025 (advance procurement)

4. Évaluation combinée

Le Maître d'Ouvrage évaluera et comparera les Offres dont il aura déterminé qu'elles sont conformes pour l'essentiel.

Pour chaque offre conforme, un score global (B) sera calculé à l'aide de la formule ci-après, qui permet d'évaluer globalement le prix évalué et les qualités techniques de chaque Offre :

$$B = \frac{C_{min}}{C} X + \frac{T}{T_{max}} (1 - X)$$

où :

C = le Prix évalué de l'Offre

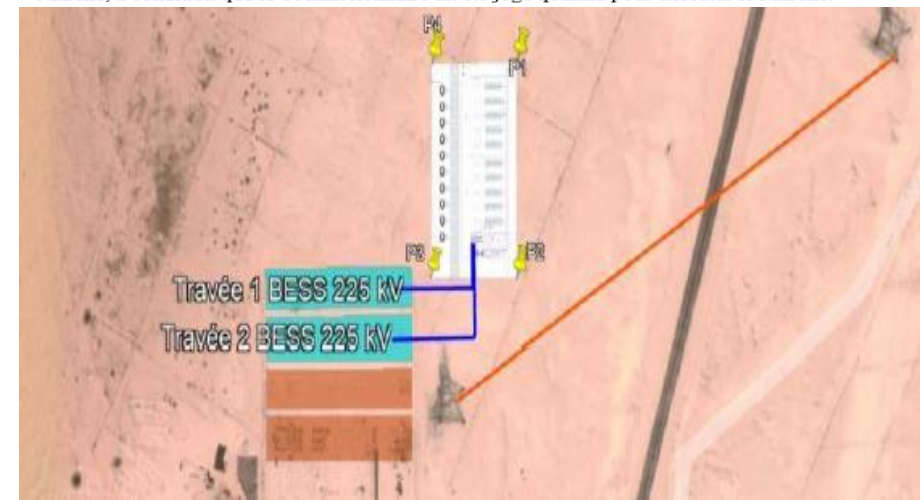
C_{min} = le plus faible des prix évalués pour l'ensemble des Offres conformes

T = le nombre total de points techniques attribué à l'Offre

T_{max} = le nombre de points techniques attribué à l'Offre conforme ayant obtenu le score technique le plus élevé

X = la pondération de prix, telle que spécifiée dans les DPAO

L'Offre conforme ayant reçu la note globale (B) la plus élevée parmi les offres conformes sera désignée comme l'Offre évaluée la Plus Avantageuse et sera retenue aux fins de l'attribution du Marché, à condition que le Soumissionnaire ait été jugé qualifié pour exécuter le Marché.



MAURITANIA - BATTERY ENERGY STORAGE SYSTEM (DREAM SOP1)

Mauritania

4. Évaluation combinée

Le Maître d'Ouvrage évaluera et comparera les Offres dont il aura déterminé qu'elles sont conformes pour l'essentiel.

Pour chaque offre conforme, un score global (B) sera calculé à l'aide de la formule ci-après, qui permet d'évaluer globalement le prix évalué et les qualités techniques de chaque Offre :

$$B \equiv \frac{C_{min}}{C} X + \frac{T}{T_{max}} (1 - X)$$

où :

C = le Prix évalué de l'Offre

C_{min} = le plus faible des prix évalués pour l'ensemble des Offres conformes

T = le nombre total de points techniques attribué à l'Offre

T_{max} = le nombre de points techniques attribué à l'Offre conforme ayant obtenu le score technique le plus élevé

X = la pondération de prix, telle que spécifiée dans les DPAO

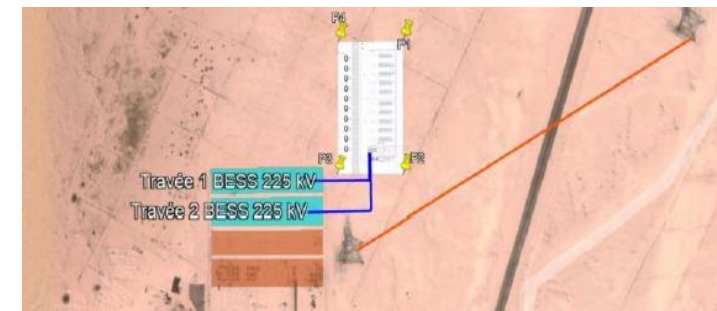
L'Offre conforme ayant reçu la note globale (B) la plus élevée parmi les offres conformes sera désignée comme l'Offre évaluée la Plus Avantageuse et sera retenue aux fins de l'attribution du Marché, à condition que le Soumissionnaire ait été jugé qualifié pour exécuter le Marché.

La note technique globale (N_g) en pt est calculée comme suit :

$$N_g = N1 * 35\% + N2 * 35\% + N3 * 5\% + N4 * 5\% + N5 * 10\% + N6 * 10\%.$$

La note technique globale la plus élevée ne peut dépasser 100 pt.

	DOCUMENT A NOTER	PONDERATION
1.	Méthodologie du soumissionnaire	35%
2.	Composition, qualifications et expérience du Personnel affecté au Marché	35%
3.	Calendrier d'exécution	5%
4.	Stratégie de l'entrepreneur concernant le matériel clé	5%
5.	Stratégies de gestion ES et plan de mise en œuvre	10%
6.	Qualité de la proposition en matière d'Acquisition durable	10%



MAURITANIA - SOLAR MINI GRIDS (MOUDOUN)

Mauritania

Package: Construction of solar mini grids in Southeast Mauritania (35 MW/70 MWh). Cost estimation : \$11.6 million.

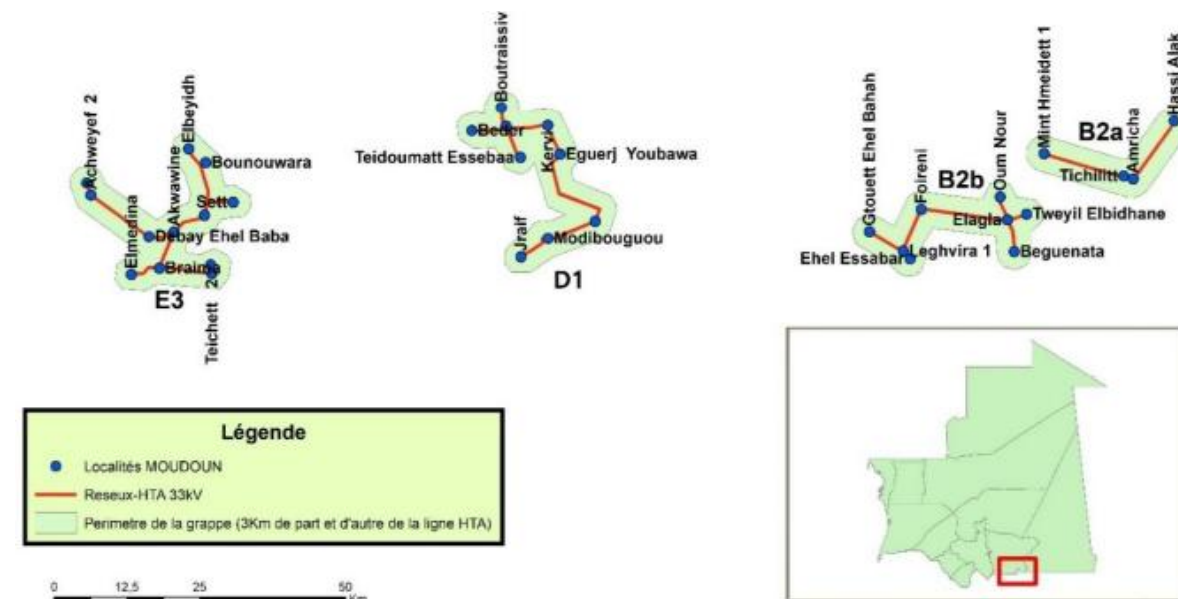
Procurement Approach: EPC Turnkey – International Bidding with Initial Selection + RFP (Two Stage). FIDIC Silver Book.

Studies to Launch: PPP tender prepared by GINGER/BURGEAP. Contract amended to shift from PPP to EPC tender following project restructuring

Evaluation Approach: Rated Criteria, to be defined by Owner's Engineer (GINGER/BURGEAP)

Timeline:

- Board achieved in 2020 and Loan effectiveness in 2021.
- Initial Selection launch scheduled in April 2025
- RFP 1st Stage scheduled in June 2025



1. Opening remarks
2. Overview of the World Bank
3. Overview of Mission 300
4. Overview of WA-REMP
- 5. Presentations by Implementing Agencies**
 - Ghana
 - Mauritania
 - **Cote d'Ivoire**
 - WAPP/Benin
 - Project IDEA Togo
6. Procurement Framework & Arrangements
7. Contacts





RÉPUBLIQUE DE COTE D'IVOIRE



PHASE DE PREPARATION DE LA MISE EN VIGUEUR

PROJET DE RENFORCEMENT DE L'INTERCONNEXION GHANA-CÔTE D'IVOIRE

Présenté par : **COULIBALY Sie**

Directeur Transport, Coordonnateur du Projet

8 avril 2025

FICHE SIGNALÉTIQUE DU PROJET DE RENFORCEMENT DE L'INTERCONNEXION GHANA-CÔTE D'IVOIRE (PARTIE CÔTE D'IVOIRE)

Cote D'Ivoire

Pays :	Côte d'Ivoire
Nom complet du projet :	Projet de Renforcement de l'Interconnexion Côte d'Ivoire – Ghana
Montant total du financement (Dollars)	Cent neuf millions de dollars (109 000 000 \$) pour un délai de 5 ans
Numéro identifiant du projet	P178923
Résumé des Objectifs de développement du Projet	<p>Le projet a pour objectif principal :</p> <ul style="list-style-type: none">• d'accroître les échanges d'électricité entre le Ghana et la Côte d'Ivoire et ;• de rendre pleinement opérationnel le marché régional de l'électricité. <p>Le programme permettra également d'améliorer le niveau de vie des populations des localités de la zone du projet, grâce à la promotion d'activité économiques et sociales.</p>
Zones d'intervention du projet	<p>Elle occupe le territoire de deux régions (la région du Sud-Comoé et la région de la Mé) ainsi que le District Autonome d'Abidjan.</p> <ul style="list-style-type: none">• le Département d'Abidjan (Bingerville) ;• le Département d'Alépé (Région de la Mé) ;• le Département de Grand-Bassam (Région du Sud-Comoé);• le Département d'Aboisso (Région du Sud-Comoé).
Cibles du projet	Les bénéficiaires directs sont les populations situées dans les zones urbaines et rurales du sud-est de la Côte d'Ivoire et du sud-ouest du Ghana. Elles bénéficieront de l'accès à l'électricité et une nette amélioration de la qualité de vie

Haut	Stratégique (Sécurité)	Stratégique (critique)	
Risque / Vulnérabilité	<ul style="list-style-type: none"> Service d'ingénieur Conseil pour la supervision, le contrôle des travaux de construction de la deuxième interconnexion, ainsi que le contrôle des travaux d'extension du poste de Bingerville 	<ul style="list-style-type: none"> Construction de la deuxième ligne d'interconnexion entre la Côte d'Ivoire et le Ghana d'une longueur de la première tranche de 122 km Travaux d'extension du poste de Bingerville (Côte d'Ivoire) La capacité actuelle du poste 200 à 400 /330 kV 	
	Tactique (acquisition)	Tactique (avantage)	
Faible	Acquisition de consommables, d'équipements et de véhicules pour l'Unité de Gestion du projet		
	Faible	Coût/dépense	Haut

COTE D'IVOIRE - PRINCIPALES ACTIVITÉS DU PROJET

Cote D'Ivoire

Description de l'Activité	Montant indicatif MUSD TTC	Proportion (en %) par rapport au coût du projet	Application des critères notés	Pondération
Construction de la deuxième ligne d'interconnexion entre la Côte d'Ivoire et le Ghana d'une longueur de la première tranche de 122 km	54,17	49,70%	Applicable	- Aspects techniques : 50 %
Travaux d'extension du poste de Bingerville (Côte d'Ivoire) La capacité actuelle du poste 200 à 400 /330 kV	39,49	36,23%	Applicable	- Coût financier : 50 %
Recrutement d'un Ingénieur Conseil pour la supervision, le contrôle des travaux de construction de la deuxième interconnexion, ainsi que le contrôle des travaux d'extension du poste de Bingerville	4,72	4,33	Non Applicable	Non Applicable
Acquisition d'équipements et de véhicules au profit de l'Unité de Gestion du projet	1,65	1,51%		
Renforcement de capacité et frais de mission de l'Unité de Gestion du projet	0,71	0,65%		
PAR + PGES	8,26	7,58%		
TOTAL	109,00	100%	14,28	15,28

Critères notés envisagés:

- Organisation du site, composition de l'équipe, qualifications et expérience du représentant et du personnel clé de l'entrepreneur (30 %)
- Énoncé de la méthode à utiliser pour les activités de construction (25 %)
- Programme de travail (20 %)
- Stratégies de gestion et plans de mise en œuvre concernant les questions environnementales et sociales (15%)
- Plan de transfert des compétences (10%)

1. Opening remarks
2. Overview of the World Bank
3. Overview of Mission 300
4. Overview of WA-REMP
- 5. Presentations by Implementing Agencies**
 - Ghana
 - Mauritania
 - Cote d'Ivoire
 - **WAPP/Benin**
 - Project IDEA Togo
6. Procurement Framework & Arrangements
7. Contacts





WEST AFRICAN POWER POOL
SYSTÈME D'ÉCHANGES D'ÉNERGIE
ÉLECTRIQUE OUEST AFRICAIN

WAPP/Benin

PHASE DE PREPARATION DE LA MISE EN VIGUEUR

PROJET DE RENFORCEMENT DE L'INTERCONNEXION GHANA-CÔTE D'IVOIRE

Présenté par : West African Power Pool (WAPP)

8 avril 2025

Pays :	MULTINATIONAL - WEST AFRICAN POWER POOL (WAPP)
Nom complet du projet :	PROJET DE RENFORCEMENT DE L'INTERCONNEXION EN 400/330 KV GHANA-CÔTE D'IVOIRE ET OPERATIONNALISATION DU MARCHE REGIONAL DE L'ELECTRICITE DE LA CEDEAO
Montant total du financement (Dollars)	Total composante 3 (Support WAPP/ICC) : Cinquante-cinq millions de dollars (55 000 000 \$US) Agence d'implémentation (Composante 3 du projet) : West African Power Pool
Numéro identifiant du projet	P178923
Résumé des Objectifs de développement du Projet (PDO)	<p>Les objectifs du programme de développement du marché régional de l'électricité (REMP) proposé sont les suivants :</p> <ul style="list-style-type: none"> (i) accroître l'échange d'électricité entre le Ghana et la Côte d'Ivoire ; et (ii) faire progresser le marché régional de l'électricité en Afrique de l'Ouest en rendant le Centre d'information et de coordination (CIC) de du WAPP pleinement opérationnel. <p>Le projet s'articulera autour de trois composantes pour atteindre les objectifs susmentionnés, à savoir :</p> <ul style="list-style-type: none"> (i) Composante 1-Construction de la deuxième ligne d'interconnexion Ghana-Côte d'Ivoire, comprenant environ 242 km de ligne de transmission en 330 kV, l'extension de deux sous-stations (Dunkwa 2 au Ghana et Bingerville en Côte d'Ivoire), et l'installation du système SCADA. Un appui sera apporté pour le financement de l'ingénieur Conseil des deux pays, à la mise en œuvre des garanties environnementales et sociales, à la mise en place d'unités de gestion de projet et au renforcement des capacités, ainsi qu'à l'appui aux négociations contractuelles. (ii) Composante 2 - Renforcement de la capacité de transport d'électricité en Côte d'Ivoire et au Ghana, notamment au niveau des investissements dans chaque pays afin de renforcer leurs réseaux nationaux de transport d'électricité. (iii) Composante 3 – Appui au WAPP et au CIC pour l'opérationnalisation du marché régional, qui comprend (i) le financement des investissements résiduels nécessaires pour achever la synchronisation du système électrique du WAPP (ii) l'appui au CIC pour assurer un personnel et un équipement adéquats pour remplir ses fonctions ; (iii) l'appui au WAPP et au CIC pour l'opérationnalisation du marché régional..

FICHE SIGNALÉTIQUE DU PROJET DE RENFORCEMENT DE L'INTERCONNEXION GHANA-CÔTE D'IVOIRE (PARTIE WAPP/BENIN)

WAPP/Benin

Pays :	MULTINATIONAL - WEST AFRICAN POWER POOL (WAPP)
Zones d'intervention du projet	<ul style="list-style-type: none">• Actualisation de l'étude du tracé de la ligne, de faisabilité technique et d'impacts environnemental et social du Projet dans les deux pays• Appui au WAPP et au CIC (pour l'opérationnalisation du marché régional de l'électricité) basés à Abomey-Calavi - Bénin
Cibles du projet	Les bénéficiaires directs sont les populations situées dans les zones urbaines et rurales du sud-est de la Côte d'Ivoire et du sud-ouest du Ghana. Elles bénéficieront de l'accès à l'électricité et une nette amélioration de la qualité de vie

PRINCIPALES ACTIVITÉS DE LA SOUS-COMPOSANTE 3 DU PROJET

WAPP/Benin

Description de l'Activité	Montant indicatif MUSD TTC	Application des critères notés	Pondération
Actualisation de l'étude du tracé de la ligne, de faisabilité technique et d'impacts environnemental et social du Projet de Renforcement de l'interconnexion en 400/330 kV Ghana-Côte d'Ivoire	1,89	Non Applicable	Non Applicable
Actualisation du Plan directeur de la CEDEAO pour le développement de l'infrastructure régionale de production et de transport d'électricité (Services de Consultant)	2,00		
Unités de mesure de phase (UMP) supplémentaires x au moins 30 (CLSG, OMVG et projet North Core)	9,00		
Déploiement d'équipements de compensation réactive	7,40		
Coordination de la protection du système interconnecté WAPP (mise en œuvre des recommandations des études de protection)	2,00		
Acquisition d'une unité de contrôle de la fréquence (<i>Procurement of Frequency Control reserve</i>)	3,00		
TOTAL	25,29*		

*La sous-composante comprend de multiple petits contrats représentant un total de 29,71 MDUS soit au total 25,29 + 29,71 = 55 MDUS

1. Opening remarks
2. Overview of the World Bank
3. Overview of Mission 300
4. Overview of WA-REMP
- 5. Presentations by Implementing Agencies**
 - Ghana
 - Mauritania
 - Cote d'Ivoire
 - WAPP/Benin
 - **Project IDEA Togo**
6. Procurement Framework & Arrangements
7. Contacts





RÉPUBLIQUE TOGOLAISE

PROJET DE DEVELOPPEMENT INCLUSIF À TRAVAERS L'ACCES À L'ELECTRICITE (IDEA)

Présenté par : **Ahamed BOUKARI**

**Directeur de la Planification et des Investissements (CEET) ,
Coordonnateur du Projet IDEA**

8 avril 2025

1. DONNEES DE BASE / COMPOSANTES

Projet IDEA/Togo

Référence du financement :	CREDIT N°75540-TG
Date de signature de la convention :	26 juillet 2024
Date de mise en vigueur :	18 octobre 2024
Nom du Bailleur :	IDA (Groupe de la Banque Mondiale)
Pays Emprunteur :	TOGO
Montant du financement :	200 000 000 US\$
Durée du projet :	60 mois

Objectifs : (a) Améliorer la fiabilité de l'approvisionnement en électricité dans les zones de projet ; (b) Augmenter l'accès aux services d'électricité dans les zones de projet ; et (c) Améliorer la performance du secteur de l'Electricité

Périmètre du Projet : Les cinq régions économiques du Togo : Région des Savanes, Région de la Kara, région centrale, Région des Plateaux et Région Maritime

2. COMPOSANTES DU PROJET

Projet IDEA/Togo

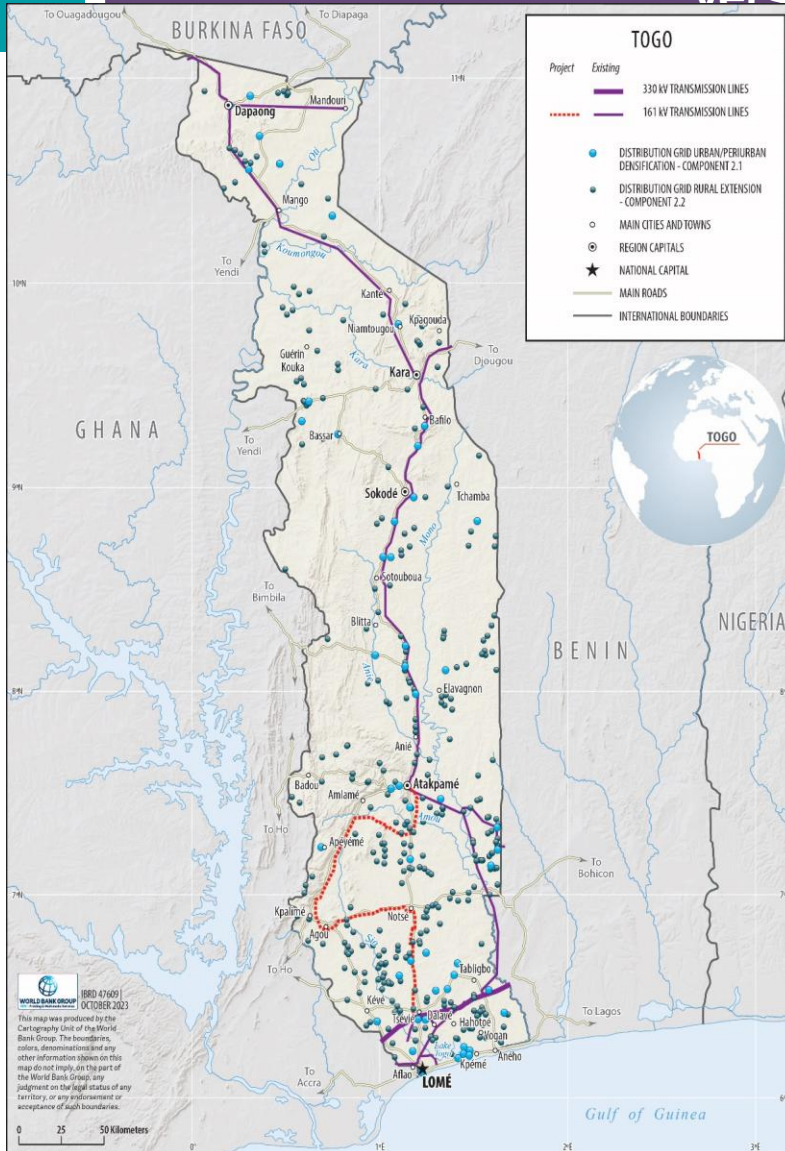
Composantes	Coût (US\$)
1. Construction de lignes de transmission de 161kV résilientes au climat vers l'intérieur du Togo	60 000 000.
2. Élargissement de l'accès à l'électricité grâce à des solutions de réseau et hors réseau dans les zones rurales et urbaines	120 000 000
3. Renforcement des capacités institutionnelles, amélioration des performances des services publics et mise en œuvre des projets	20 000 000

3. PRINCIPALES ACTIVITES DU PROJET

N°	Nom du composant/sous-composant	Coût estimatif MUS\$ TTC	Application des Critères Notés	Situation de l'Appel d'Offres	Pondération
1	Construction de lignes de transmission de 161kV résistantes au climat vers l'intérieur du Togo	84	APPLICABLE	Pas encore lancé	Aspect Techniques : 50 % Aspect Financier : 50 %
2	Élargissement de l'accès à l'électricité grâce à des solutions de réseau et hors réseau dans les zones rurales et urbaines	120			
2.1	Extension et densification du réseau de distribution dans 58 localités urbaines	25	APPLICABLE	Déjà lancé	Sans Objet
2.2	Electrification de 323 localités rurales par extension du réseau de distribution	61	APPLICABLE	Déjà lancé	Sans Objet
2.3	Financement des coûts d'accès à l'électricité en réseau et hors réseau, y compris :	34	APPLICABLE	Déjà lancé	Sans Objet

4. Construction de lignes de transmission de 161kV résistantes au climat vers l'intérieur du Togo

Projet IDEA/Togo



Contexte / Objectif

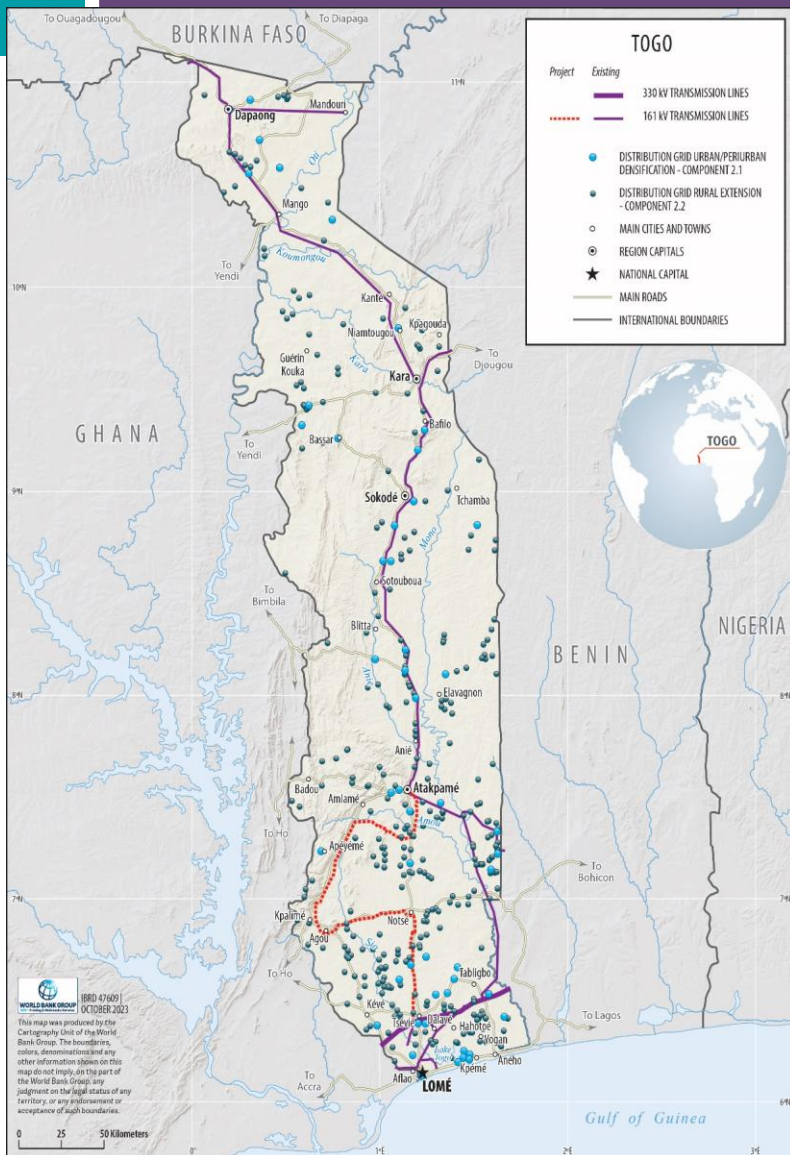
La ligne HT 161 kV (Légbassito-Notsé-Kpalimé-Atakpamé) permettra de faire un bouclage du réseau de transmission du sud, soulageant ainsi les lignes électriques existantes de 33 kV et 20 kV, qui sont surchargées et subissent des pertes significatives, entraînant de fréquentes interruptions de service dans la région des Plateaux.

Cela améliorera la fiabilité du service dans la région et augmentera la capacité de transmission vers l'intérieur du pays où se trouve les productions solaires existante et prévues.

La ligne assurera l'évacuation de l'électricité des différentes centrales thermiques installés dans le District de Lomé (dans la zone portuaire) tout en renforçant la distribution sur la côte à l'est de Lomé. La configuration technique des lignes de transmission et des sous-stations repose sur des technologies établies et ne présente pas de difficultés de construction et/ou d'exploitation.

4. Construction de lignes de transmission de 161kV résistantes au climat vers l'intérieur du Togo

Projet IDEA/Togo



N°	Désignation	Unité	Quantité
I	Lignes HT 161 kV double ternes avec un terne équipé		
1.1	Ligne 161kV Legbassito – Notsé	km.	80,93
1.2	Ligne 161kV Notsé – Kpalimé	km.	70,44
1.3	Ligne 161kV Kpalimé – Atakpamé	km.	120,57
1.4	Sous Total Ligne HT 161 kV	km.	271,94
II	Postes Associés aux Lignes HT 161 kV double ternes		
2.1	Poste 161/20kV Legbassito (Extension)	ens.	1
2.2	Poste 330/161/20kV Davié (Extension)	ens.	1
2.3	Poste 161/20kV Notsé (Nouveau)	ens.	1
2.4	Poste 161/20kV Kpalimé (Nouveau)	ens.	1
2.5	Poste 161/20kV Atakpamé (Nouveau)	ens.	1
2.6	Sous Total Postes Associés		5

N°	Allotissements	Désignation	Unité	Coûts Estimatif (US\$)
I	Lignes double ternes avec un terne équipé (Délai : 18 mois/lot)			
1.1	Lot 1	Ligne 161kV Legbassito – Notsé	km.	12 200 000
1.2		Ligne 161kV Notsé – Kpalimé	km.	11 000 000
1.3	Lot 2	Ligne 161kV Kpalimé – Atakpamé	km.	15 000 000
1.4		Sous Total Ligne HT 161 kV	km.	38 200 000
II	Postes Associés aux lignes double ternes avec un terne équipé (Délai : 18 mois / lot)			
2.5	Lot 3	Poste 161/20kV Legbassito (Extension)	ens.	1 500 000
2.1		Poste 330/161/20kV Davié (Extension)	ens.	2 800 000
2.2		Poste 161/20kV Notsé (nouveau)	ens.	13 500 000
2.3		Poste 161/20kV Kpalimé (nouveau)	ens.	13 500 000
2.4	Lot 4	Poste 161/20kV Atakpamé (nouveau)	ens.	14 500 000
2.6	Sous Total Postes Associés			45 800 000
III	TOTAL GENERAL HT/HD			84 000 000

5. CRITERES NOTES ENVISAGES

Projet IDEA/Togo

N°	Facteur/Sous-facteur	Note
1	Adéquation de la méthodologie de conception de fourniture et d'exécution des installations	30
1.1	Planification détaillée du projet (Évaluation de l'organisation du chantier, de la clarté du planning, incluant le calendrier d'exécution des travaux, les étapes critiques (livraison, inspections, etc.), et la structure d'approvisionnement)	10
1.2	Processus de contrôle qualité (Évaluation des procédures de contrôle qualité proposées pour garantir la conformité aux normes, incluant les contrôles à chaque phase, la documentation et le suivi)	10
1.3	Anticipation des imprévus (Évaluation de la capacité à identifier les risques et proposer des solutions en cas de retard ou d'obstacles imprévus. Cela inclut la flexibilité du plan et les mesures de correction rapides)	10
2	Adéquation de la stratégie de gestion environnementale, de santé, d'hygiène et de sécurité (ESHS) et de son plan de mise en œuvre	25
2.1	Gestion Environnementale et Sociale (Évaluation des actions pour minimiser l'impact environnemental, Évaluation de la qualité du code de conduite destiné au personnel)	10
2.2	Gestion de la Santé, de la Sécurité et des Risques (Evaluation des mesures pour assurer la sécurité et la santé des travailleurs, Évaluation des dispositifs pour identifier, anticiper, et atténuer les risques, Vérification de la programmation, des ressources et des étapes de suivi pour garantir le respect des standards ESHS tout au long du projet)	15
3	Plan spécifique de gestion de la sécurité et résilience en zone à risque	20
3.1	Mesures de sécurité pour les travailleurs (Evaluation des protocoles de sécurité spécifiques aux risques d'attaques, incluant la coordination avec les autorités locales, les dispositifs de protection et la sensibilisation des employés)	8
3.2	Plans de continuité d'activité (Evaluation de la capacité à maintenir les opérations en cas d'incidents liés à l'insécurité. Des solutions comme des lieux d'évacuation sécurisés et des procédures d'intervention rapide sont prises en compte)	7
3.3	Surveillance et évaluation des risques en continu (Evaluation des systèmes de suivi des risques mis en place pour adapter en temps réel les mesures de sécurité au contexte)	5
4	Engagement en matière de RSE	10
4.1	Développement de compétences locales (Evaluation de la capacité du soumissionnaire à former et à engager la main-d'œuvre locale, contribuant ainsi au développement socio-économique de la région)	5
4.2	Initiatives sociales et impact positif (Evaluation des initiatives de soutien aux communautés avec un accent sur les femmes, comme des programmes éducatifs ou sanitaires, montrant une implication au-delà du projet)	5
5	Gestion des parties prenantes locales (Évaluation des stratégies de communication qui favorisent la transparence et le respect mutuel avec les communautés locales)	7
6	Ingénierie de la valeur	8
6.1	Réduction des pertes technique (Évaluation des solutions visant à réduire les pertes de réseau, par exemple, câbles à faible résistance, etc...).	2
6.2	Efficacité énergétique des transformateurs et composants (Evaluation des indicateurs d'efficacité, p. ex., transformateurs de classe énergétique élevée, etc.).	3
6.3	Adaptabilité et Flexibilité du Design (Évaluation de la capacité du design à s'adapter à des extensions futures sans nécessiter des modifications majeures du réseau)	3
TOTAL		100

1. Opening remarks
2. Overview of the World Bank
3. Overview of Mission 300
4. Overview of WA-REMP
5. Presentations by Implementing Agencies
 - Ghana
 - Mauritania
 - Cote d'Ivoire
 - WAPP/Benin
 - Project IDEA Togo
6. Procurement Framework & Arrangements (Andy Cochrane)
7. Contacts





Role of the Bank



Ensure funds are used only for the purpose for which they were granted



Provide oversight with prior and post procurement reviews



Provide Borrowers implementation support



Role of the Borrower



Prepare Procurement Strategy



Plan procurement



Seek offers from market



Evaluate offers and determine the Most Advantageous Bid / Proposal



Award, sign, and manage contracts

BENEFITS FOR SUPPLIERS

Procurement

GLOBAL REACH



Access to diverse procurement opportunities (Goods, Works, Services and Consultancies) across various regions and sectors

INTEGRITY AND FAIRNESS



Fair and transparent procurement process with standardized and consistent procurement documents

VALUE FOR MONEY



Emphasis on effective, efficient and economic use of resources

BANK SUPPORT



Reliable payments backed by the World Bank

Direct Payment option for FCV, small states and large contracts.

2025: Driving Change in Operations Procurement



Early engagements with the market



Promoting **value for money** with rated criteria



Greater **Bank involvement and support** via Bank-Facilitated Procurement (BFP) and Hands-on Expanded Implementation Support (HEIS)



Standardized and consistent procurement documents based on industry standards



Promoting **sustainable procurement** with the Environment and Social Framework



Direct payment for large international procurements, FCV and Small States

To improve supplier experience, the Bank is:

- Requiring **early market engagement** for large contracts to optimize procurement strategies and approaches to delivery
- Collaborating with Borrowers to **aggregate smaller contracts** into larger packages
- Offering **direct payment** for large international procurements
- Improving the **procurement complaint handling** system



What is Rated Criteria?

Rated criteria are designed to ensure that the evaluation is comprehensive, transparent, and aligned with the objectives of the procurement. Since 2016, the Bank's Procurement Framework has permitted the use of Rated Criteria to evaluate Bids and Proposals.

Since 2023

International procurements using Bank Standard Procurement Documents must use rated criteria in their evaluations.*

As of March 2025

International procurements must use specific minimum quality weightings based on their value and risk, meaning most international procurements will require a **minimum 50% weighting for quality**.



1 – VISIT THE SUPPLIERS' HUB



- Explore a full list of current and upcoming **business opportunities**
- Consult procurement **guidelines and policies**
- Stay informed about upcoming and past procurement **events, webinars, and information sessions**
- Access **eLearning modules and videos** to best understand how to successfully bid for opportunities

2 – STAY CONNECTED



Sign up for email alerts from the World Bank to stay informed about updates to projects, including new procurement notices, based on your indicated interests (accessible via the Suppliers' Hub).



World Bank Procurement App

The World Bank Procurement App provides access to real time procurement data.

Download the app today:



1. Opening remarks
2. Overview of the World Bank
3. Overview of Mission 300
4. Overview of WA-REMP
5. Presentations by Implementing Agencies
 - Ghana
 - Mauritania
 - Cote d'Ivoire
 - WAPP/Benin
 - Project IDEA Togo
6. Procurement Framework & Arrangements
7. **Contacts**



Contacts

CONTACTS

Kofi Awanyo – Procurement Practice Manager kawanyo@worldbank.org

Kwawu Mensan Gaba – Energy Practice Manager kgaba@worldbank.org

Tamaro Kane – Senior Energy Specialist tkane@worldbank.org

Andy Cochrane – Consultant acochrane@worldbank.org

Michael Pryor – Consultant mpryor@worldbank.org

Ghana – Nicholina Yembilah n.yembilah@gridcogh.com

Mauritania - Lafdal Dedi lafdal@somelec.mr

Cote D'Ivoire – Coulibaly Sie sicoulibaly@cinergies.ci

WAPP/Benin – Thierno Barry Tobarry@ecowapp.org

Togo – Ahamed Boukari ahamed.boukari@ceet.tg

<https://www.worldbank.org/en/projects-operations/products-and-services1/Suppliers-Hub>

<https://www.worldbank.org/en/programs/energizing-africa>

