



ДЕКАБРЬ 2017

# Слушая Таджикистан Обследование

## ВЫБОРКА

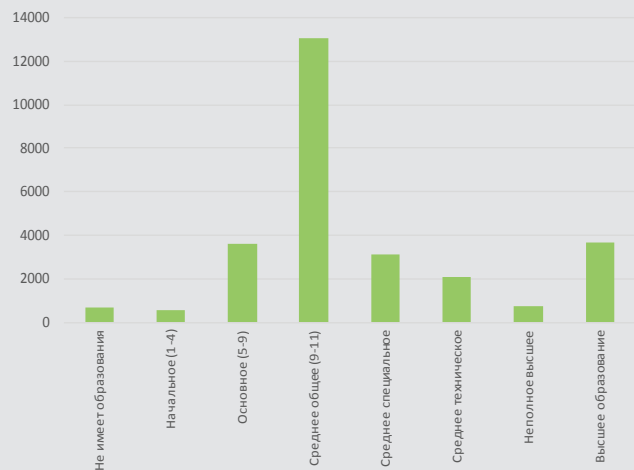
Кумулятивное количество собеседований (интервью)	27950	ОСТ
Кол-во ДХ, участвовавших в собеседовании	800	ОСТ
Количество собеседований по графику	27511	Meta
Количество собеседований, отстающих от графика	439	Meta
Коэф. уникальных респондентов в городских районах	28%	ОСТ
Коэф. уникальных респондентов в сельской местности	72%	ОСТ
ДХ, участвовавшие в базовом обследовании КОН	3000	ОСТ

Источник: "Слушая Таджикистан" с 12 мая 2015 по 04 декабря 2017

## Обследование

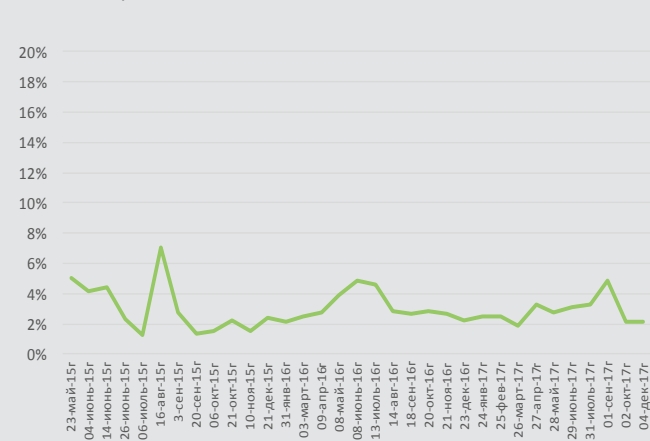
### Уровень образования респондентов

Источник: "Слушая Таджикистан"



### Доля домохозяйств, замененных по раундам

Источник: "Слушая Таджикистан"



### Причины задержки в ответах

Источник: "Слушая Таджикистан"

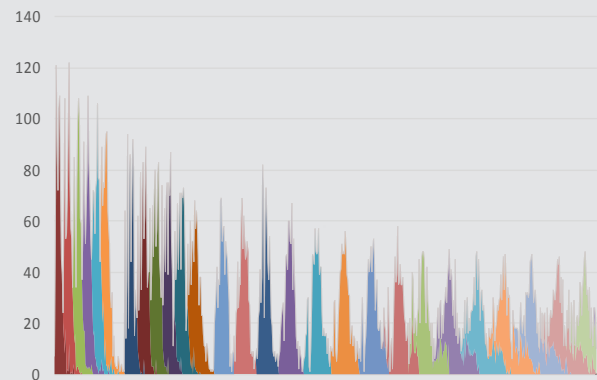


## Участие

### Проведенные собеседования по датам и раундам

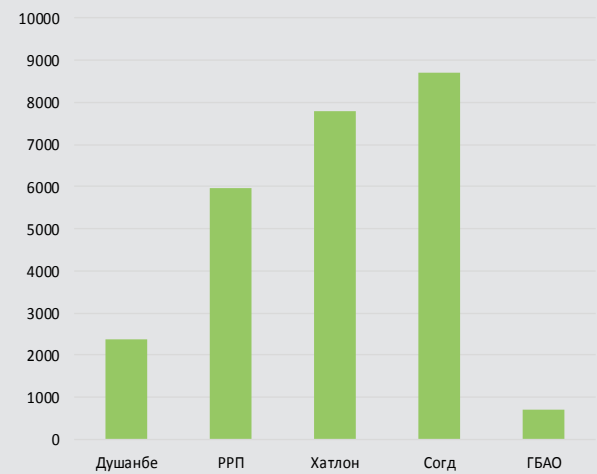
Источник: "Слушая Таджикистан"

Проведенные интервью по датам и раундам



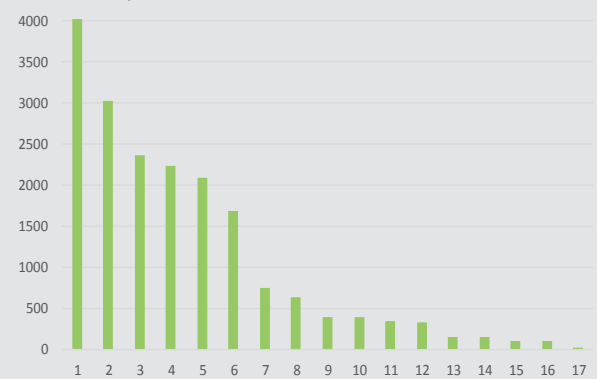
### Количество собеседований по регионам

Источник: "Слушая Таджикистан"



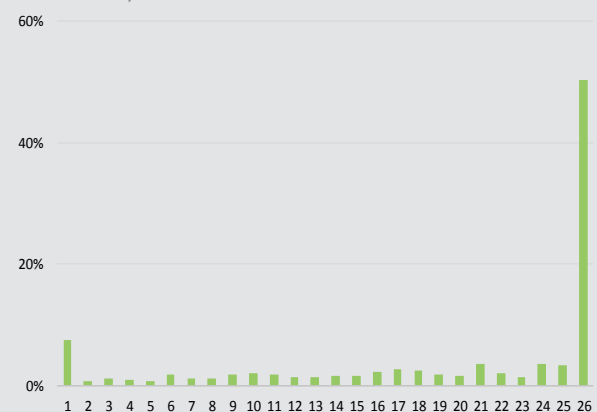
### Количество собеседований, проведенных конкретным счетчиком

Источник: "Слушая Таджикистан"



### Кол-во проведенных раундов по отнош. к общему кол-ву собеседований

Источник: "Слушая Таджикистан"



# КЛЮЧЕВЫЕ ИНДИКАТОРЫ

Переменная	Базовый	Не в выборке	Волна 1	Волна 2	Волна 3	Волна 4	Волна 5	Волна 6
Количество иждивенцев	3,04	3,10	2,87	2,84	2,86	2,85	2,85	2,86
Соотношение иждивенцев	76%	77%	75%	75%	75%	75%	75%	75%
Соотношение ДХ с мигрантами	55%	55%	54%	55%	54%	53%	53%	53%
Индикатор благосостояния	4494,11	4483,60	4436,89	4437,35	4426,58	4414,76	4417,85	4426,62
Количество показателей недостаточности (измерение MPI)	3,99	3,97	3,98	3,96	3,95	3,95	3,95	3,95
Взвешенный MPI	26%	26%	26%	26%	26%	26%	26%	26%
Многомерная уязвимость	52%	51%	53%	53%	52%	52%	52%	52%
Серьезный показатель многомерной уязвимости	0%	0%	0%	0%	0%	0%	0%	0%
Глава ДХ/Супруг(а) без работы	13%	13%	14%	14%	14%	13%	13%	14%
Все члены ДХ не работают	7%	6%	7%	7%	7%	7%	7%	7%
Плохой доступ к отоплению	78%	78%	78%	76%	76%	76%	76%	76%
Общая жилая площадь на душу населения(кв м)	9,97	9,76	10,28	10,19	10,22	10,11	10,30	10,33
Небольшая жилая площадь	11%	11%	11%	11%	11%	11%	11%	11%
Отсутствие туалета внутри дома	32%	32%	32%	31%	31%	31%	31%	31%
Отсутствие водоснабжения внутри дома	54%	54%	54%	54%	54%	54%	54%	54%
Непокрытый пол	40%	40%	40%	40%	40%	40%	40%	40%
Плохое качество крыши	4%	4%	4%	4%	4%	4%	3%	3%
Собственный Компьютер	12%	13%	12%	12%	12%	12%	12%	12%
Собственная сб блюдо	34%	33%	34%	34%	33%	33%	33%	33%
Собственный генератор	3%	3%	4%	4%	4%	3%	3%	3%
Собственный Холодильник	54%	54%	54%	54%	54%	54%	54%	54%
Собственный блок Кондиционер	11%	12%	11%	11%	11%	11%	11%	11%
Собственный телевизор	97%	97%	98%	98%	98%	98%	98%	98%
Собственный Электрический утюг	84%	83%	86%	86%	86%	86%	86%	86%
Собственный Газовая плита	38%	38%	39%	39%	39%	40%	39%	39%
Собственный электрический радиатор	25%	26%	26%	26%	27%	25%	25%	25%
Собственная шейная машина	51%	50%	53%	52%	53%	52%	52%	52%
Собственный Водонагреватель	23%	23%	23%	24%	23%	22%	22%	23%

Одним из аспектов Обследования "Слушать Таджикистан", которому было уделено особое внимание, являются отсев и замена. Потому что оценочные показатели предназначены для того, чтобы представить большую часть населения, любой систематический отсев характеристик домохозяйства, таких как занятость, доход или благосостояние, может привести к неправильным выводам. Обследование, следовательно, взвешено с учетом дизайна выборки, но также применяется и перевзвешивание после каждого раунда с учетом характеристик выпадающих домохозяйств. На практике это достигается путем предсказания вероятности данного домохозяйства, выпадающего на основе наблюдаемых характеристик домохозяйства, и затем путем перевзвешивания домохозяйств, которые принимали участие, таким образом они становятся более похожими на первоначальную выборку (образец). Для того, чтобы проверить, что данный процесс является успешным, мы проверяем разницу в средних показателях в разрезе каждого раунда. Если при перевзвешивании отсев и замена не были правильно учтены, то можно ожидать, что возникнут значительные статистические различия между каждым раундом, и при сравнении с населением из 3000 домохозяйств в рамках выборки лицом к лицу. Данные таблицы на этой странице показывают, что в общем мы не видим факта систематических изменений в составе домохозяйств, участвующих в в течение определенного периода времени, что является целью применения перевзвешивания.

	Базовый против невыборочного	Базовый против Волны 1	Базовый против Волны 2	Базовый против Волны 3	Базовый против Волны 4	Базовый против Волны 5	Базовый против Волны 6	Волна 1 против Волны 2	Волна 2 против Волны 3	Волна 3 против Волны 4	Волна 4 против Волны 5	Волна 5 против Волны 6
Количество иждивенцев	0,015*	0,017*	0,006*	0,010	0,007	0,006	0,013	0,274	0,595	0,613	0,974	0,392
Соотношение иждивенцев	0,072	0,495	0,550	0,614	0,684	0,607	0,665	0,733	0,785	0,717	0,705	0,576
ДХ с мигрантами	0,692	0,851	0,924	0,689	0,638	0,587	0,582	0,614	0,285	0,788	0,719	0,947
Индикатор благосостояния	0,776	0,525	0,560	0,500	0,406	0,424	0,489	0,989	0,564	0,689	0,843	0,531
Количество показателей недостаточности (изм)	0,374	0,943	0,509	0,314	0,328	0,376	0,407	0,105	0,300	0,971	0,745	0,817
Взвешенное количество MPI	0,819	0,735	0,587	0,476	0,374	0,377	0,498	0,576	0,532	0,545	0,942	0,319
Многомерная бедность	0,777	0,945	0,902	0,447	0,831	0,979	0,814	0,866	0,781	0,253	0,508	0,237
Многомерная уязвимость	0,429	0,470	0,542	0,956	0,629	0,776	0,981	0,705	0,093	0,155	0,346	0,096
Серьезная многомерная уязвимость	0,633	0,531	0,505	0,491	0,485	0,620	0,686	0,202	0,242	0,430	0,156	0,173
Глава ДХ/Супруг(а) без работы	0,244	0,702	0,612	0,665	0,807	0,921	0,842	0,653	0,591	0,042*	0,508	0,123
Все члены ДХ не работают	0,556	0,874	0,626	0,548	0,864	0,956	0,743	0,264	0,519	0,369	0,612	0,402
Низкий доступ к отоплению	0,656	0,519	0,051	0,037*	0,072	0,101	0,111	0,000*	0,723	0,354	0,434	0,966
Общая жилая площадь на душу (кв м)	0,549	0,692	0,767	0,736	0,846	0,694	0,688	0,489	0,699	0,221	0,144	0,685
Небольшая жилая площадь	0,441	0,542	0,788	0,799	0,836	0,885	0,911	0,182	0,048*	0,836	0,409	0,466
Отсутствие туалета внутри дома	0,915	0,584	0,370	0,219	0,173	0,192	0,179	0,202	0,364	0,601	0,896	0,638
Отсутствие водоснабжения внутри дома	0,703	0,749	0,479	0,605	0,679	0,830	0,797	0,250	0,507	0,827	0,355	0,795
Непокрытый пол	0,935	0,935	0,925	0,648	0,767	0,918	0,865	0,967	0,314	0,555	0,397	0,702
Плохое качество крыши	0,488	0,195	0,288	0,565	0,167	0,141	0,137	0,174	0,184	0,237	0,605	0,449
Собственный компьютер	0,389	0,346	0,380	0,499	0,402	0,519	0,763	0,955	0,426	0,689	0,115	0,046*
Собственная спутниковая тарелка	0,431	0,836	0,951	0,800	0,616	0,667	0,605	0,673	0,425	0,432	0,744	0,398
Собственный генератор	0,062	0,065	0,122	0,324	0,514	0,418	0,383	0,365	0,178	0,394	0,300	0,923
Собственный холодильник	0,591	0,758	0,787	0,870	0,871	0,816	0,777	0,917	0,753	0,984	0,732	0,807
Собственный кондиционер	0,582	0,903	0,713	0,749	0,569	0,735	0,790	0,595	0,899	0,438	0,153	0,214
Собственный телевизор	0,060	0,062	0,110	0,043*	0,029	0,032	0,138	0,736	0,372	0,523	0,843	0,186
Собственный электрический утюг	0,057	0,085	0,147	0,057	0,055	0,068	0,104	0,560	0,104	0,994	0,783	0,325
Собственная газовая плита	0,606	0,597	0,604	0,457	0,311	0,403	0,394	0,963	0,316	0,329	0,352	0,841
Собственный электрический радиатор	0,608	0,763	0,497	0,326	0,949	0,998	0,928	0,236	0,323	0,019*	0,633	0,637
Собственная шейная машина	0,056	0,213	0,313	0,180	0,451	0,447	0,441	0,513	0,164	0,029	0,976	0,844
Собственный нагреватель воды	0,833	0,612	0,543	0,898	0,654	0,674	0,819	0,724	0,314	0,098	0,791	0,418

Источник: "Слушая Таджикистан"

## Характеристика данных:

Обследование «Слушая Таджикистан» - это высокочастотный телефонный опрос домохозяйств, разработанный для отслеживания влияния спада экономики в России на средства к существованию населения Таджикистана. Инструмент опроса включает вопросы, затрагивающие различные темы, включая доход, занятость, миграцию, благосостояние и услуги. Была сделана выборка из 800 домохозяйств, отобранная из трех тысяч домохозяйств, участвующих в опросе, проводимом лицом к лицу с опрашиваемым персоналом на национальном уровне весной 2015 года, а также во время выездного опроса, проводимого в мае 2015 года. Изначально домохозяйства опрашивались с 10-дневным интервалом, а в последствии с 2-недельным интервалом, в целом с шестиразовым подходом сбора данных. Ответы респондентов, отмечаемые в данном документе, были взвешены на предмет представительности, отсутствия ответа, а домохозяйства, отказавшиеся от участия (либо преждевременно вышедшие из процесса обследования),

Аббревиатура: ДХ— домохозяйство ОСТ— Слушая Таджикистан В60—60% наиболее самодостаточных слоев населения Н40—40% наименее самодостаточных слоев населения Meta— метаданные

## дополнительная информация

Мы искренне признательны UK-DFID за поддержку проекта с самого начала его разработки.

Вебсайт проекта: <http://www.worldbank.org/ru/country/tajikistan/brief/listening2tajikistan>

## ЕСТЬ ВОПРОСЫ?

Эксперты: Джоао Педро Вагнер Де Азеведо ([jazevedo@worldbank.org](mailto:jazevedo@worldbank.org)), Уиллям Хачинз Сайтц

([wseitz@worldbank.org](mailto:wseitz@worldbank.org)), Алишер Раджабов ([arajabov@worldbank.org](mailto:arajabov@worldbank.org))



**WORLD BANK GROUP**  
Poverty & Equity