



GROUPE DE LA BANQUE MONDIALE

# INVESTIR DANS LE CAPITAL HUMAIN POUR UNE REPRISE RÉSILIENTE:

## *Le Rôle des Finances Publiques*

Juin 2021



# Principaux messages

- Malgré des progrès significatifs, un déficit important en capital humain persistait avant la pandémie et une reprise durable dépend de la restauration du capital humain parallèlement au renforcement des systèmes de prestation de services pour le construire, le protéger et l'utiliser
- Si l'on n'y remédie pas par des investissements décisifs, les séquelles du choc induit par la COVID-19 sur le capital humain et la productivité future pourraient devenir permanentes
- Il faut donc veiller à l'adéquation, à l'efficacité et à la durabilité des dépenses publiques en faveur du capital humain en période de resserrement budgétaire et dans le cadre de systèmes de prestation de services réorganisés dans un monde numérique
- Le renforcement de la gouvernance sera essentiel pour garantir que les dépenses ont un impact sur les résultats en matière de capital humain et pour restaurer la confiance des citoyens
- Garantir des ressources pour le développement du capital humain implique de placer les résultats en matière de capital humain au centre du processus budgétaire et de donner la priorité aux dépenses qui contribuent à l'accumulation et à l'utilisation du capital humain
- Il faut augmenter les recettes nationales, restructurer et alléger la dette, et planifier les crises futures





# CHAPITRE 1

**Le capital humain au service de  
la reprise et d'un développement  
résilient et inclusif**

# Principaux messages

- ▶ Le capital humain est un moteur essentiel de la croissance qui s'accompagne d'importants effets positifs et justifie que l'on repense le rôle des finances publiques en ce qui concerne les investissements dans le capital humain.
- ▶ La pandémie de COVID-19 a déclenché une urgence sanitaire de portée mondiale et une crise économique sans précédent avec des impacts sur de multiples fronts : santé, éducation, nutrition, emploi, égalité entre les sexes et égalité socioéconomique - des impacts qui ont exacerbé les déficits préexistants en matière de capital humain et menacent de réduire à néant une décennie de gains dans l'accumulation du capital humain.
- ▶ En donnant la priorité aux investissements dans le capital humain et en améliorant l'efficacité des institutions et des systèmes de prestation sous-jacents, les finances publiques peuvent non seulement contribuer à une reprise **verte**, résiliente et inclusive après la COVID-19, mais aussi fournir une base pour la productivité et la croissance futures.



# Le capital humain est la clé de la croissance, mais il nécessite des financements publics pour la reprise et au-delà

- **Le capital humain** - ensemble de connaissances, de compétences et des conditions de santé que les individus accumulent tout au long de leur vie et qui leur permet de réaliser pleinement leur potentiel en tant que membres productifs de la société - est essentiel au développement des individus et des communautés et à la croissance économique des pays.
- Le capital humain représente deux tiers de la richesse totale au niveau mondial et constitue un moteur essentiel de la croissance dans un monde de plus en plus intégré (Banque mondiale, *The Changing Wealth of Nations*, 2018).
- **L'indice de capital humain (ICH)** mesure la productivité en examinant les perspectives qui s'offrent aux enfants *Quel niveau de capital humain une fille née aujourd'hui devrait pouvoir atteindre à l'âge de 18 ans, compte tenu des risques qu'elle court d'être en mauvaise santé et de recevoir une éducation insuffisante dans le pays où elle vit ?*
- **L'investissement dans le capital humain présente des taux de rendement et des effets multiplicateurs importants.** Les finances publiques peuvent créer un environnement propice à la mobilisation du secteur privé (ainsi que de l'aide au développement et des transferts de fonds) pour l'expansion, l'adaptation et l'utilisation du capital humain en vue de la reprise et au-delà.
- **Le financement public du capital humain est essentiel pour faire face aux impacts liés à la crise de la COVID-19, pour soutenir une reprise résiliente et générer des retombées positives**

# La pandémie de COVID-19 devrait réduire à néant une décennie de gains durement acquis en matière de capital humain, avec des conséquences à long terme sur l'équité et la croissance



## Santé & Nutrition

**130 millions** d'enfants supplémentaires souffrant de malnutrition sévère en 2020 (PAM)

Jusqu'à **45 %** et **39 %** d'augmentation de la mortalité des moins de cinq ans et de la mortalité maternelle par mois, respectivement, dans les pays à revenu faible ou intermédiaire (Lancet)

Augmentation **de 10, 20 et 36 %** des décès dus au VIH, à la tuberculose et au paludisme, respectivement (*Imperial College London*).

Perturbations grandissantes des fournitures médicales pour les mères et les bébés dans **75 %** des 36 pays étudiés (GFF).



## Éducation

**1,6 milliard d'élèves** non scolarisés en avril 2020 (près de 720 millions aujourd'hui)

Augmentation de **10 pp** de la pauvreté des apprentissages (de 53 % à 63 %) et perte de **0,6** année supplémentaire de scolarité ajustée à la qualité

**10 000 milliards de dollars** de manque à gagner pour l'économie mondiale en raison d'un faible niveau d'éducation

**10 millions** d'enfants risquent d'abandonner l'éducation de base



## Protection sociale & Emplois

**340 millions** d'emplois perdus au 4<sup>ème</sup> trimestre, en particulier dans les secteurs à forte concentration féminine (OIT)

Les moyens de subsistance de **1,6 milliard** de travailleurs informels sont menacés, soit près de la moitié de la main-d'œuvre mondiale (OIT)

Baisse prévue de **20 %** des envois de fonds (KNOMAD, Banque mondiale)

**18 millions** de personnes supplémentaires en situation d'extrême pauvreté dans les États fragiles et touchés par des conflits

**143 à 163 millions** de personnes supplémentaires devraient se trouver en situation d'extrême pauvreté d'ici à la fin de 2021.



## Égalité entre les sexes

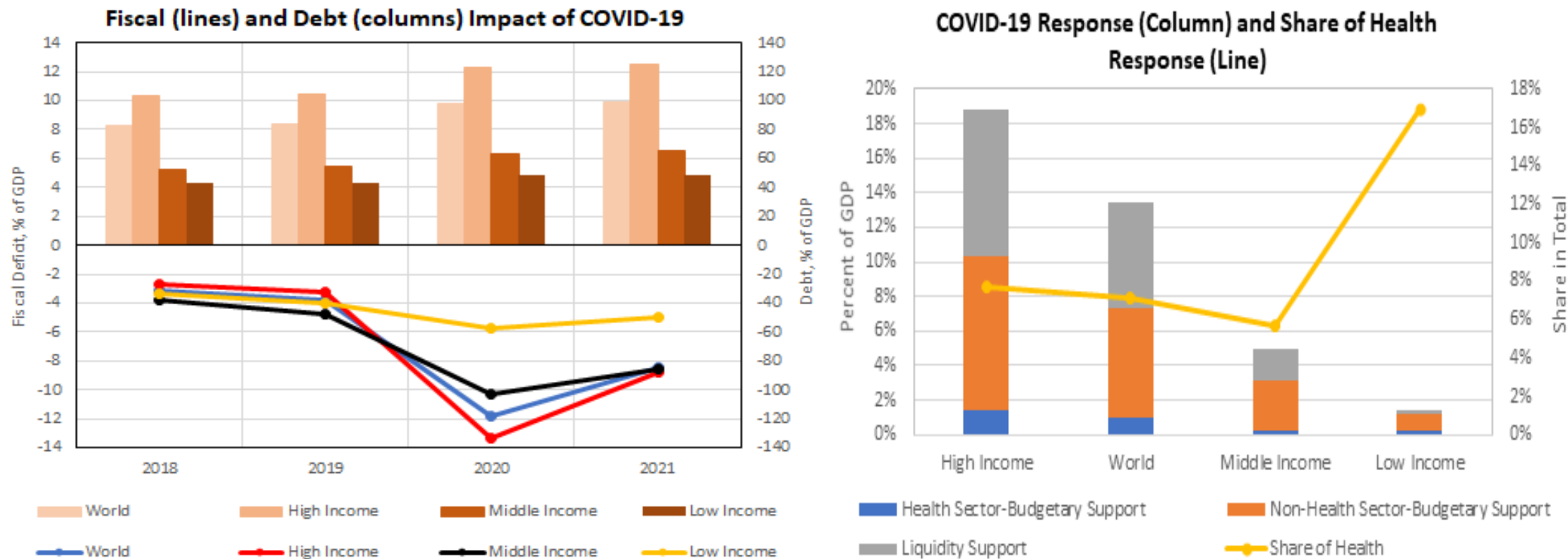
**13 millions** de mariages d'enfants supplémentaires entre 2020 et 2030 (FNUAP)

**31 millions** de cas supplémentaires de violence sexiste (FNUAP)

**47 millions** de femmes n'ont plus accès à la contraception, ce qui entraîne **7 millions** de grossesses non désirées (FNUAP)

Les femmes consacrent **3 fois** plus de temps aux soins non rémunérés que les hommes (OIT, 2018).

# Les impacts budgétaires de la crise de COVID-19 sont considérables



Source : Services de la Banque mondiale, se fondant sur le PEG, 2021 (panel a) et la base de données des mesures budgétaires du FMI, 2021 (panel b).

# Les investissements dans le capital humain sont essentiels à une reprise résiliente, inclusive et durable.

- **Le programme d'action pour le capital humain peut faire en sorte que le développement vert, résilient et inclusif (GRID) soit centré sur les personnes et le GRID peut aider ce programme à conduire des réformes stratégiques et institutionnelles intégrées afin de construire, protéger et utiliser le capital humain**
- **Comment le programme d'action pour le capital humain peut contribuer au GRID :**
  - **VERT :**
    - La planification familiale peut avoir un impact positif sur l'utilisation des ressources, contribuer à réduire les effets néfastes sur l'environnement et la fragmentation des terres.
    - Les filets de sécurité permettent de réformer les subventions aux pétrole, carbone ou services publics en vue de la transition aux énergies propres.
    - Le développement des compétences pour les emplois à faible intensité de carbone, les programmes de travaux publics et d'inclusion économique soutiennent les mesures d'adaptation et d'atténuation.
  - **RÉSILIENT :**
    - Les personnes qui bénéficient d'un bon état de santé et d'une bonne nutrition, d'une éducation appropriée et adéquate, d'une épargne et de moyens de subsistance alternatifs, ainsi que d'un filet de sécurité lorsque les choses vont mal, sont celles qui peuvent résister à un choc climatique ou à une pandémie.
    - Des systèmes de prestation de services dotés d'un personnel et d'un approvisionnement adéquats, capables de s'adapter et de réagir aux chocs, seront en mesure de surmonter la prochaine crise.
  - **INCLUSIF :**
    - Les programmes d'éducation, de soins de santé et de protection sociale de qualité doivent atteindre les plus pauvres et répondre aux besoins des personnes les plus vulnérables, y compris les personnes handicapées.



# CHAPITRE 2

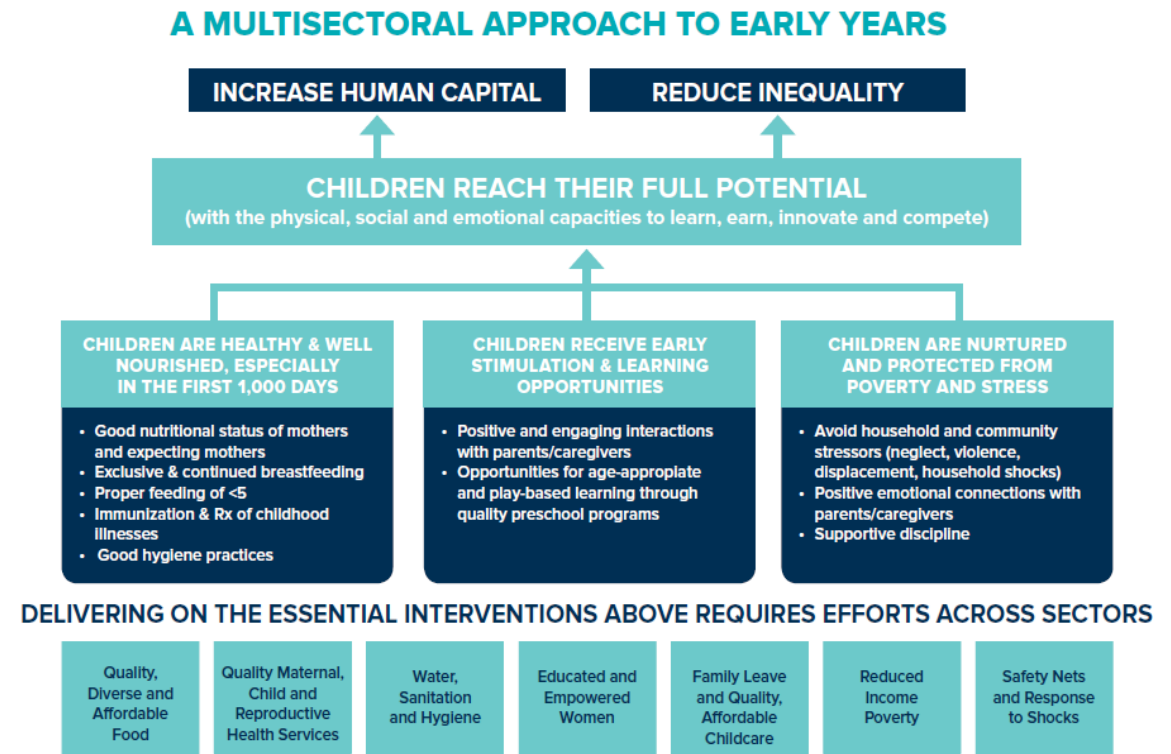
Dépenses publiques pour la  
constitution, la protection et  
l'utilisation du capital humain

# Principaux messages

- ▶ Un cadre de dépenses axé sur les résultats permet de recenser un ensemble cohérent de programmes de dépenses à fort impact en faveur des pauvres dans tous les secteurs, en se fondant sur des données probantes et les spécificités des pays.
- ▶ Pour réduire les pertes permanentes de capital humain en raison de la crise de la COVID-19, les priorités immédiates sont de rétablir la santé, de protéger les jeunes enfants de la malnutrition et d'autres fléaux, de ramener les enfants à l'école et de rattraper les pertes d'acquis, d'éviter des séquelles chez les jeunes et de soutenir les opportunités de revenus du travail.
- ▶ De nouvelles améliorations de la couverture sanitaire universelle, du développement de la petite enfance, de l'acquisition des compétences, de la protection sociale et de l'autonomisation économique des femmes peuvent contribuer à une reprise inclusive, résiliente et durable.
- ▶ Les innovations et les technologies récentes peuvent contribuer à renforcer les systèmes de prestation de services.

# Un cadre de dépenses publiques axé sur les résultats en matière de capital humain

- **Un déficit de financement considérable, même avant la COVID**
  - Les PFR devraient doubler leurs dépenses d'éducation pour atteindre les ODD
- **Mais l'augmentation du niveau des dépenses ne se traduit pas toujours par de meilleurs résultats**
- **Une théorie multisectorielle du changement concernant des résultats particuliers en matière de capital humain peut guider la priorisation des dépenses**
  - Fondée sur des données probantes au niveau mondial (par exemple, le Groupe consultatif mondial sur les meilleures/bonnes interventions)
  - Adaptée au contexte du pays pour identifier la combinaison pertinente de dépenses/programmes





# Restaurer le capital humain

	Priorités à court terme	Programme à moyen/long terme
<b>Santé</b>	<p><i>Lutter contre la pandémie</i> en améliorant la surveillance des maladies et le déploiement des vaccins</p> <p><i>Rétablir la santé des populations</i> grâce à des services de santé essentiels et favorables aux pauvres (par exemple, vaccination/nutrition infantile, santé maternelle/reproductive, maladies non transmissibles, etc.) et à une meilleure protection financière (par exemple, réduction ou suppression des frais d'utilisation)</p>	<p><i>Relancer les progrès vers la couverture sanitaire universelle</i> (par exemple, au Mexique, la couverture est passée de 31,1 millions de personnes à la suite de la crise financière mondiale à 55,6 millions en 2013)</p> <p>L'extension de la couverture pourrait s'étendre aux chômeurs de longue durée (par exemple, en Bosnie-Herzégovine) et aux migrants sans papiers et demandeurs d'asile (Suède)</p>
<b>Éducation</b>	<p><i>Réduire au minimum les pertes d'acquis en</i> promouvant la continuité des apprentissages, en planifiant bien la réouverture des écoles et en prenant des mesures en faveur des pauvres pour faciliter la réinscription et le maintien de la des élèves à l'école (par exemple, campagnes de réinscription et de maintien à l'école à Madagascar axées sur les filles et les étudiants à risque ; programme national de tutorat au Royaume-Uni)</p>	<p><i>Accélérer l'apprentissage</i> (par exemple, programme Tusome au Kenya) <i>et répondre aux besoins futurs en matière de compétences</i> (formation supérieure et recyclage pour les emplois verts)</p>

# Restaurer le capital humain

	Priorités à court terme	Programme à moyen/long terme
<b>Développement de la petite enfance</b>	<i>Prévenir les privations graves</i> (par exemple, la malnutrition aiguë, le stress toxique) et assurer la continuité de l'accès aux soins de santé de base, complétés par des transferts monétaires et un soutien aux parents/aux soignants	<i>Élaborer une approche multisectorielle du développement de la petite enfance</i> (par exemple, le plan stratégique du Rwanda pour le développement de la petite enfance, avec des transferts monétaires ciblés sur les enfants et une offre coordonnée de services complémentaires)
<b>Emplois</b>	<i>Empêcher l'apparition de séquelles</i> par des subventions à l'emploi temporaire, la reprise/l'expansion des services de soins aux enfants et aux personnes âgées, des mesures permettant une plus longue scolarisation des élèves, réduction des décaissements par les entreprises (par exemple, report du remboursement des prêts au Pakistan, report du paiement des impôts en Russie), l'expansion de l'aide sociale aux ménages de travailleurs informels à faible revenu et la rémunération du travail	<i>Renforcer les programmes de formation</i> (en particulier pour les emplois verts) et <i>autonomiser les femmes</i> (par exemple, éliminer les lois et réglementations discriminatoires à l'égard des femmes - le Pakistan permettant aux femmes de créer des entreprises au même titre que les hommes)

# Gestion des finances publiques axée sur les résultats

- **Exploiter la technologie pour :**
  - Tirer le meilleur parti de mesures complémentaires et multisectorielles
  - Fournir de nouveaux services (par exemple, le recours aux thérapies digitales pour la santé mentale) ou transformer la manière dont les services sont fournis en les centrant sur les personnes
- **Mais des investissements considérables dans l'infrastructure numérique restent nécessaires**
  - Avec un rôle important dévolu au secteur privé ;
  - Dans le cadre de réglementations solides (par exemple, normes de cybersécurité, confidentialité et protection des données) ; et
  - Des institutions fortes pour l'efficacité et la responsabilité
- **Santé :**
  - Soins de santé primaires adaptés aux besoins, avec des capacités accrues en termes de ressources financières et humaines pour faire face aux chocs
- **Éducation :**
  - Des plateformes d'apprentissage numériques accessibles permettant d'apprendre n'importe où, avec un système d'information permettant de suivre les élèves à risque et de faire participer les citoyens ;
  - Mécanismes de financement et de responsabilité liés aux résultats de l'apprentissage (par exemple, Ceara)
- **Protection sociale et emplois :**
  - Système de protection sociale adaptatif couplé à des programmes d'inclusion économique/de renforcement du pouvoir économique des femmes
  - Adoption de la technologie numérique associée à des compétences et des réglementations pour les emplois numériques afin de renforcer la résilience du marché du travail



# CHAPITRE 3

**La gouvernance pour traduire les politiques  
budgétaires en résultats pour le capital humain**

# Principaux messages

- ▶ Pour obtenir des résultats en matière de capital humain, il faut hiérarchiser les politiques publiques, assurer une coordination étroite entre les ministères, les agences et les juridictions, et mettre l'accent sur l'élaboration de politiques fondées sur des données probantes. Cela a été particulièrement évident pendant la pandémie de COVID-19 et sera également la clé de la reprise.
- ▶ La gestion des budgets publics et des ressources humaines peut profiter d'une orientation axée sur les résultats, en mettant l'accent sur la responsabilisation pour les résultats, facilitée par les technologies numériques.
- ▶ Les pouvoirs publics peuvent renouveler le contrat social autour du capital humain, en rétablissant la confiance des citoyens par une plus grande transparence et la possibilité donnée aux citoyens de participer à l'élaboration des politiques et à l'allocation des ressources.

# Approche intégrée des pouvoirs publics et instauration de la confiance

- **Pour obtenir des résultats en matière de capital humain, il faut :**
  - **Définir l'ordre de priorité des politiques à mettre en œuvre** : la sélectivité est essentielle et peut être facilitée par un processus de prise de décisions fondé sur des données probantes (par exemple, par le biais d'unités de prestation de services, des systèmes de suivi des performances, un tableau de bord des politiques à mener)
  - **Assurer une coordination étroite entre les ministères, les agences et les juridictions** : éliminer les contradictions sur les politiques à mener, partager et éviter les doublons entre les différents budgets ministériels, assurer un suivi régulier des objectifs inter-agences.
  - Mettre en place **des incitations et renforcer les capacités** tout au long de la chaîne de prestation de services
- **Cela a été particulièrement évident pendant la pandémie de COVID-19 et sera également la clé de la reprise** (par exemple en République de Corée, à Singapour et à Taiwan, province de Chine).
- **Les pouvoirs publics peuvent renouveler le contrat social autour du capital humain, en restaurant la confiance des citoyens par une plus grande transparence et des possibilités de participation des citoyens à l'élaboration des politiques et à l'allocation des ressources.**



# Gestion des finances publiques axée sur les résultats

- L'alignement entre le budget et les besoins du secteur/des prestataires de services de première ligne est essentiel.
- Une hiérarchisation efficace des dépenses nécessite de concilier le coût de la réalisation des objectifs liés aux politiques publiques avec les ressources disponibles.
- Les décisions budgétaires sont certes d'ordre politique, mais elles peuvent être mieux éclairées par une budgétisation davantage axée sur les résultats en matière de capital humain
  - Budgétisation axée sur les résultats au Pérou
  - Règles budgétaires qui régissent le processus de budgétisation et le cadre à moyen terme
  - Repenser le concept actuel de dépenses courantes et de dépenses d'investissement
- **Une fois le budget aligné sur les résultats en matière de capital humain, le système de gestion des finances publiques doit permettre la mise à disposition de ressources aux utilisateurs finaux locaux.**
  - Parmi les problèmes, citons : le déblocage tardif et imprévisible des fonds, la fragmentation des soldes de trésorerie, la lourdeur des processus de passation des marchés, les lacunes dans l'établissement en temps voulu des rapports
  - Recours aux systèmes numériques pour améliorer l'exécution du budget
  - Cadres budgétaires intergouvernementaux (par exemple, subventions et résultats d'apprentissage au Mozambique)
- **Cadre de responsabilisation et de suivi et d'évaluation pour suivre les progrès en matière de capital humain**

# Gestion des effectifs axée sur les résultats

- **La motivation et la productivité du personnel chargé de la prestation des services sont des facteurs déterminants pour l'obtention de résultats en matière de capital humain.**
  - Qualité de la gestion
- **Les technologies numériques offrent des possibilités peu coûteuses d'améliorer la responsabilité et la productivité des prestataires de services**
  - Lutte contre les travailleurs fantômes au Nigeria grâce à un système d'identification numérique
  - Suivi des agents de santé à l'aide d'un smartphone au Pakistan
- **Les technologies numériques associées à des « compléments analogiques » sont essentielles pour obtenir des résultats en matière de capital humain**
  - La COVID-19 a mis en évidence ces aspects pour la création de fonctions publiques résilientes
- **La participation du secteur privé, associée à la réglementation et à la surveillance des autorités, peut améliorer l'accès et la qualité de la prestation de services**



# CHAPITRE 4

**Obtenir des ressources pour  
mettre en œuvre les priorités en  
matière de capital humain**

# Principaux messages

- ▶ Les pressions budgétaires immédiates imposées par la crise de la COVID-19 nécessitent la protection des ressources consacrées aux priorités en matière de capital humain, en particulier dans les pays à faible revenu aux ressources financières limitées.
- ▶ À moyen terme, la mobilisation des ressources nationales sera la source principale des investissements dans le capital humain et d'une reprise résiliente.
- ▶ Il est important que les pouvoirs publics réexaminent les budgets dans tous les secteurs et au sein de chacun d'eux afin de réduire les dépenses improductives et de renforcer la résilience budgétaire.



# Protéger les ressources consacrées au capital humain en temps de crise

- Les déséquilibres budgétaires liés au choc causé par la pandémie de COVID-19 entraîneront des ajustements, ce qui rend crucial la protection des dépenses en faveur du développement du capital humain et du développement global à plus long terme ;
- Dans de nombreux secteurs, les postes budgétaires les plus faciles à réduire sont souvent essentiels à la poursuite des services et leur suppression pourrait avoir des répercussions immédiates et à long terme sur les résultats en matière de capital humain ;
- Une approche granulaire de l'ajustement budgétaire serait axée sur les résultats et le rôle de certaines catégories de dépenses pour l'efficacité d'un secteur spécifique et son rendement social global à moyen et long terme ;
- Une planification et une classification claires des programmes dans le budget peuvent favoriser une meilleure compréhension, dans tous les secteurs, de l'impact des réformes des dépenses sur les résultats au-delà de l'année en cours.

# Mobiliser les ressources nationales pour le développement du capital humain

- **Les ressources nationales seront une source essentielle pour une reprise résiliente, verte et inclusive à moyen terme ;**
- **Les pays qui n'arrivent pas à satisfaire la règle de base qui consiste à mobiliser un minimum de 15 % du PIB des ressources nationales doivent augmenter le niveau global de mobilisation des ressources nationales pour être en mesure d'investir dans le capital humain ;**
- **Les options qui s'offrent à eux sont les suivantes :**
  - Augmenter la collecte globale des recettes en élargissant l'assiette fiscale ;
  - Améliorer l'équité fiscale lorsque la charge fiscale augmente avec le revenu ou la fortune d'un contribuable ;
  - Inclure des affectations non contraignantes pour fournir un flux de financement supplémentaire et réservé pour les investissements dans le capital humain ;
  - Introduire des taxes sanitaires pour décourager la consommation de produits nocifs par des mesures de dissuasion financière ;
  - Offrir des incitations aux contribuables pour investir dans le capital humain ;
  - Introduire des taxes environnementales qui ont des retombées positives pour la santé et le climat.
- **La délégation croissante de la responsabilité des dépenses liées au capital humain, essentiellement l'éducation et la santé, aux collectivités locales souligne l'importance des finances locales et notamment des impôts fonciers.**

# Trouver de la marge dans les budgets

- **Les subventions à l'énergie illustrent la manière dont les dépenses régressives qui favorisent l'utilisation inefficace des combustibles fossiles, avec des conséquences négatives pour l'environnement et la santé, peuvent être réorientées au service des populations :**
  - l'Égypte a réussi à réduire les subventions aux combustibles fossiles de 7 % du PIB en 2013/2014 à 2,7 % en 2016/2017 ;
  - La marge budgétaire ainsi obtenue a été utilisée pour des programmes de transferts monétaires, pour l'extension du programme de cantines scolaires et pour la réaffectation des ressources à la santé et à l'éducation ;
  - Les dépenses en matière d'éducation ont dépassé les dépenses liées aux subventions énergétiques au cours de l'exercice 2015 ;
  - En Indonésie, les subventions énergétiques ont chuté de 3,2 % du PIB en 2014 à 1 % en 2015 ;
  - En 2014, l'Indonésie a dépensé 28,9 milliards de dollars en subventions énergétiques. En 2017, ce montant a chuté pour s'établir à 7,3 milliards de dollars, tandis que les dépenses en matière de santé ont atteint 8 milliards de dollars et celles en matière d'infrastructures, 30,1 milliards de dollars.
- **La baisse des subventions énergétiques a d'importantes retombées positives, notamment la réduction des risques climatiques ;**
- **Les réaffectations dans les budgets sectoriels peuvent permettre de protéger les services de première ligne ;**
- **Le secteur privé peut être une source de financement du capital humain ainsi qu'un fournisseur de services liés au capital humain.**

# Emprunts, gestion de la dette et soutien international aux priorités en matière de capital humain

- **Les créanciers commerciaux et bilatéraux doivent s'engager dans la restructuration et l'allègement de la dette afin de protéger les dépenses en capital humain et d'éviter les périodes d'austérité budgétaire qui peuvent entraîner une érosion du capital humain ;**
- **Définir certaines dépenses comme des investissements à long terme en vue de l'accumulation du capital humain améliore les perspectives de mobilisation de l'épargne nationale et étrangère pour les investissements dans le capital humain ;**
- **Le soutien international apporté au développement du capital humain reste essentiel, pendant et après la crise de la COVID-19, en particulier pour les PFR et pour les plus fragiles d'entre eux :**
  - Dans les PFR (651 millions de personnes), le PIB moyen par habitant en 2018 était de 796 dollars et la dépense moyenne par habitant pour la santé de 40 dollars ;
  - Par conséquent, dans les PFR, cela seul correspondrait à 5 % du PIB juste pour les dépenses de santé ;
  - Pour beaucoup de ces pays, cela représente plus de la moitié des recettes nationales collectées ;
  - Ces pays ont donc besoin d'un appui international prolongé et à grande échelle.
- **Dans la mesure du possible, la rationalisation des dépenses en capital humain dans le cadre des règles des fonds souverains peut aider à la fois à protéger ces dépenses contre une conjoncture économique difficile et à planifier à moyen terme.**



## Perspectives : Réduire le risque et l'impact des crises à venir

- Pour renforcer la résistance des pays aux crises futures, il faudra investir à la fois dans la réduction et l'atténuation des risques ;
- Il est possible d'introduire des réformes qui réduiront la probabilité et la gravité des crises futures ;
- La préparation à l'atténuation des crises futures implique des investissements dans des systèmes de riposte à toute une série de crises : pandémie, catastrophes naturelles, chocs économiques ;
- Des systèmes de prestation de services renforcés peuvent aider à prévenir les effets les plus pervers des crises et à formuler des réponses diligentes face aux crises ;
- Alors que les pays s'emploient à renforcer leur résilience aux chocs futurs, les instruments financiers doivent être préparés de manière à pouvoir être déployés rapidement dès l'apparition des crises futures.

# Prochaines étapes et thèmes de discussion

## Prochaines étapes

- Plan de sensibilisation/collaboration interne/externe
- Notes pratiques pour traduire les messages du document en actions concrètes.

## Questions à débattre

- Serait-il possible d'utiliser ce cadrage pour faire progresser le dialogue dans les pays ?





# Je vous remercie!



[www.worldbank.org/humancapital](http://www.worldbank.org/humancapital)



[humancapital@worldbank.org](mailto:humancapital@worldbank.org)



[#INVESTIRdans les PERSONNES](https://twitter.com/INVESTIRdanslesPERSONNES)

