

Série de séminaires sur le genre organisée par le programme Global Wildlife



# THE WIN-WIN OF GENDER INTEGRATION

## Session 2

Tools and Techniques for  
Measuring and Reporting on  
Gender

Jeudi 19 mai 2022



SUPPORTED BY



LED BY



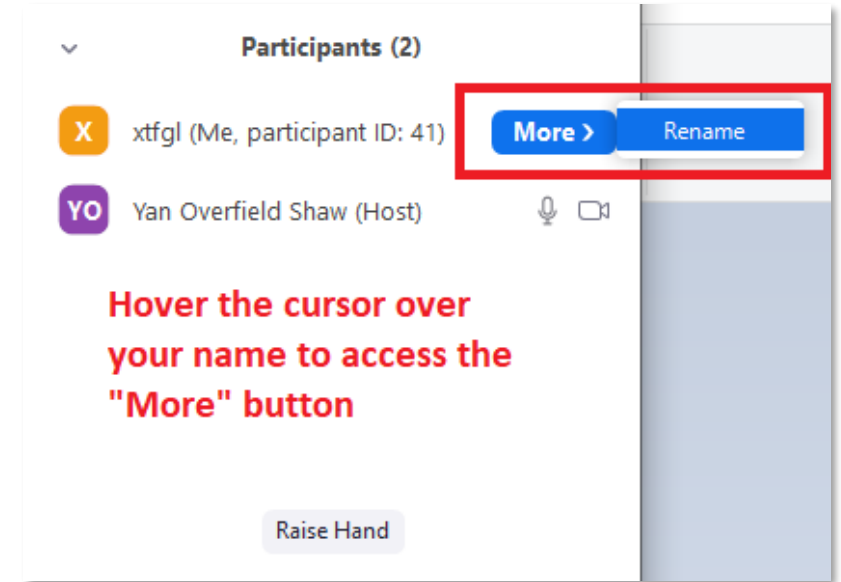
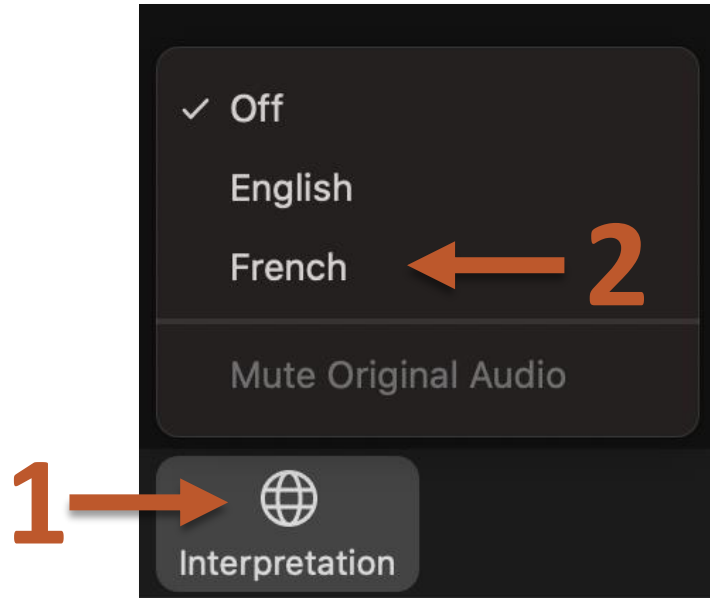
# Zoom Housekeeping



## Interprétation en français / Interpretación al español

1. Cliquez sur le symbole du globe terrestre.
2. Sélectionnez **Français, Espagnol, ou** Audio en **anglais**.

1. Cliquez sur le symbole du monde.
  2. Sélectionnez l'audio **français**.
- 
1. Haga click sobre el símbolo del mundo.
  2. Seleccione el audio **español**.



Renommez-vous sur Zoom et ajoutez votre pays et votre affiliation.

Changez de nom et ajoutez votre **pays et votre affiliation**

Renómbrese en Zoom y **añade tu país y afiliación**

Série de séminaires sur le genre organisée par le programme Global Wildlife



# THE WIN-WIN OF GENDER INTEGRATION

## Session 2

Tools and Techniques for  
Measuring and Reporting on  
Gender

Jeudi 19 mai 2022



SUPPORTED BY



LED BY



## **Outils et techniques pour mesurer et rendre compte du genre**

---

1. Introduction

---

2. Rapport sur le genre : Conversation avec Ciara Daniels, PNUD

---

3. Outils et techniques pour l'inclusion et la mesure du genre

---

4. Outil d'enquête : Conversation avec Wiene Andriyana, Projet CIWT Indonésie

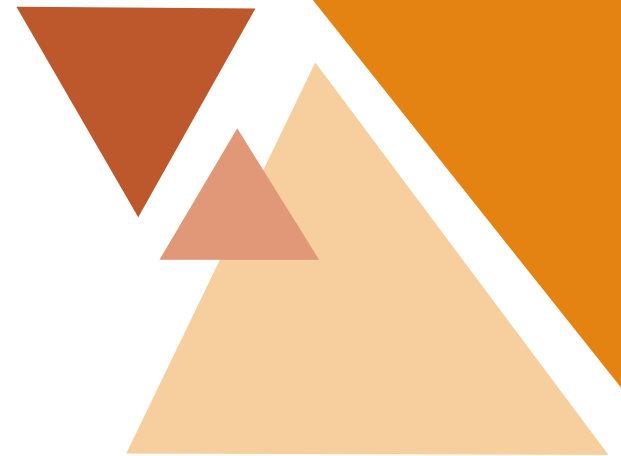
---

5. Discussion et questions-réponses

# Joni Seager

---

Professeur d'études mondiales, Université Bentley,  
États-Unis  
Conseiller principal en matière de genre, Global  
Wildlife Program



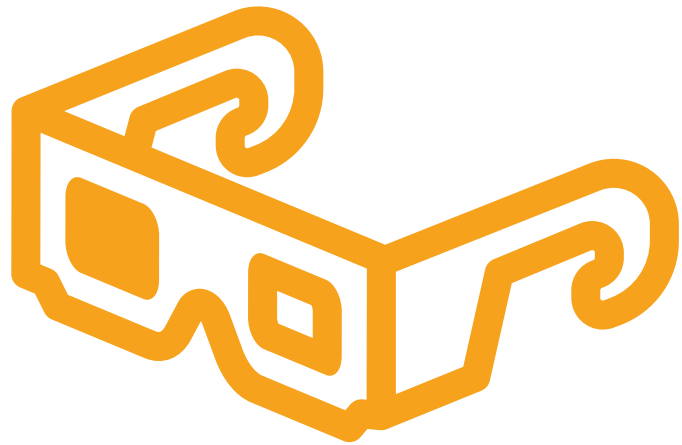
# LE GENRE WIN-WIN

**Nous sommes  
vraiment occupés  
! Redis-moi  
pourquoi on devrait  
s'inquiéter de  
l'intégration des  
genres ? En quoi cela  
va-t-il nous aider ?**

**De gros avantages, on pourrait même dire que c'est du gagnant-gagnant.**

**- Améliorer l'égalité des sexes grâce aux projets GWP. Agents du changement social !**

**- Améliorer l'efficacité des projets en intégrant la connaissance du genre !**



## **PRÉPAREZ VOS PRÊTS**

commencez par vous intéresser à ...  
tout

**ACTEURS ! CONDUCTEURS !  
IMPACTS ! RÉPONSES !**

*tous "genrés"*

si la curiosité est la rampe de  
lancement, ce qui vous fait décoller,  
c'est d'accrocher cette curiosité à...



# OUTILS/ TECHNIQUES/ MESURES/ RAPPORTS



**vous pouvez changer le  
monde si vous associez  
la curiosité à des  
techniques et des outils**

**GARANTIE  
DU GENRE**

# L'AIDE EST EN ROUTE

OUTILS,  
TECHNIQUES,  
RAPPORTS

**exemples, leçons apprises, outils et techniques spécifiques disponibles...**

**beaucoup d'entre eux sont nouveaux dans le domaine du commerce illégal d'espèces sauvages (IWT), mais peuvent être transférés du travail sur le genre et l'environnement, la conservation, l'analyse des écosystèmes et la biodiversité**

**Nous allons le faire ensemble !**

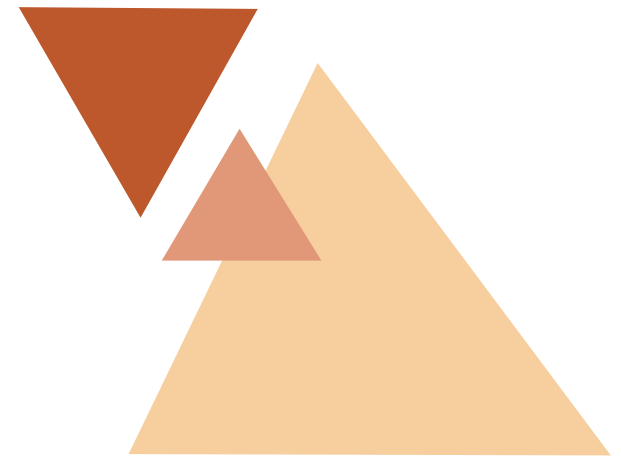
# **LE GENRE EN QUESTION**

**Rapports  
annuels !  
Examens à  
mi-parcours !**

**Pas seulement des  
obligations, mais des  
opportunités (vraiment  
!)**

**... moments charnières  
dans la vie d'un projet**

# LE GENRE À L'ÉTUDE



**Notre guide aujourd'hui :**  
**Ciara Daniels, PNUD**



## RÉSUMÉ DES POINTS À RETENIR ON REPORTING

**Si tout va bien, que tout est sur la bonne voie et que tout fonctionne à merveille, alors de grandes félicitations et vous pourrez rapporter tout cela !!!**

**mais, probablement peu probable, non ?**

**Donc, pensez au reportage comme à une conversation  
(avec vous-mêmes, pour commencer)**

## RÉSUMÉ DES POINTS À RETENIR ON REPORTING

**Les rapports annuels/examens à mi-parcours sont des opportunités :**

- partager les progrès, à toutes les échelles - revoir la "ligne de base" du prodoc
- pour la réflexion - pour une auto-évaluation *précise*
- pour une comptabilité réaliste
- pour identifier les ajustements en cours de formation
- pour demander de l'aide
- pour que chacun puisse apprendre
- tirer des "enseignements" pour le projet et le portefeuille dans son ensemble

**MAIS QU'EST-CE QU'ON FAIT  
DONT ON REND COMPTE ?**

**#Le numéro 1 de nombreux projets est l'intégration de la dimension de genre :**

**SE RAPPROCHER DES FEMMES, LES INVITER, LES RENCONTRER, LES FAIRE PARTICIPER, LES INCLURE, À LEUR PROFIT**

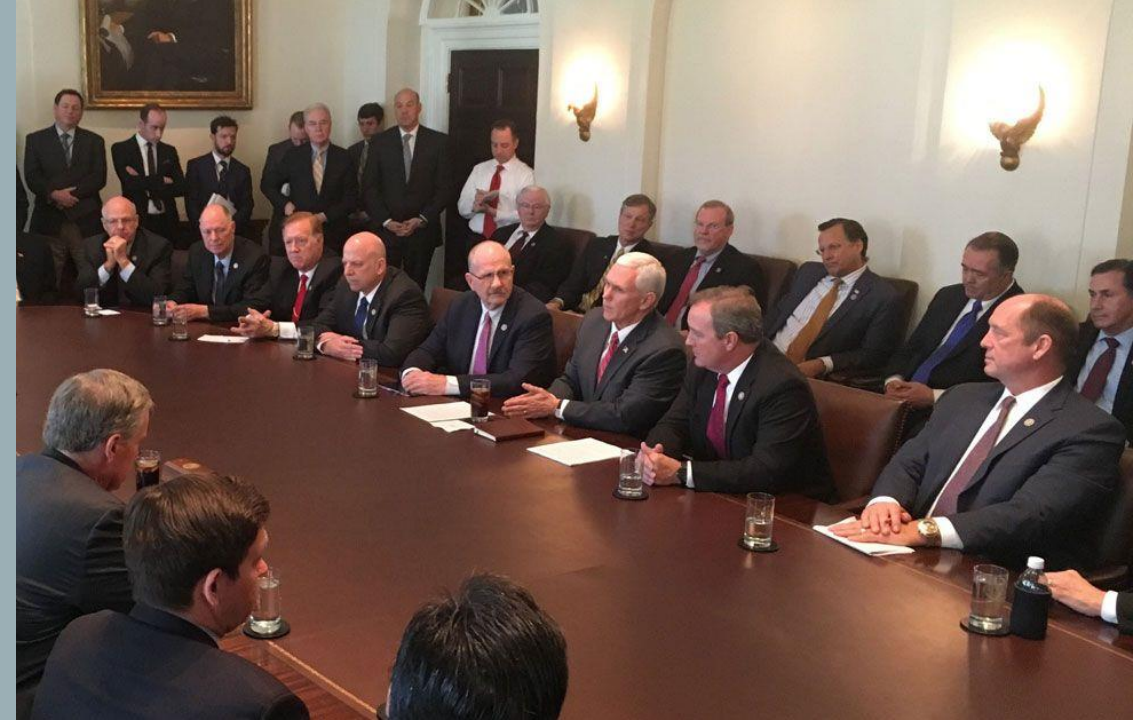
**PARLONS DU  
GENRE  
TÂCHES,  
OUTILS &  
TECHNIQUES**

**Un défi commun :**

**l'intégration des femmes dans les projets (à quelque titre que ce soit), *en particulier dans des contextes* où les femmes ne sont pas encouragées à être visibles, à participer activement ou à prendre des décisions.**



**SI VOUS ORGANISEZ  
UNE RÉUNION POUR  
"TOUT LE MONDE" ET  
QUE SEULS DES  
HOMMES (OU  
SEULEMENT DES  
FEMMES) Y ASSISTENT,  
QUELQUE CHOSE A MAL  
TOURNÉ !**



**CONSEILS  
POUR  
INTRODUIRE  
LES  
FEMMES  
DANS LE  
CERCLE DU  
PROJET**



LE MOT DU JOUR :

INTENTIONNALITÉ

**! ? QUI QUOI QUAND  
POURQUOI ? !**



**Les invitations générales (à des réunions, à des consultations, etc.) ne permettent généralement pas d'élargir la diversité et l'inclusion.**

**L'ÉTERNEL  
RECOMMEN  
CEMENT NE  
FONCTION  
NE PAS**

**- Les femmes et les autres groupes marginalisés doivent recevoir des invitations à contact spécifique et à contexte spécifique.**

**- Les obstacles à la chaîne d'information : Quels sont les canaux de communication les plus efficaces ? Comment les femmes obtiennent-elles leurs nouvelles ? Comment savent-elles qu'il y a une réunion ?**

## DES FEMMES QUI PARLENT AVEC DES FEMMES

*Dans presque toutes les circonstances, l'approche la plus efficace consiste à faire en sorte que les femmes invitent d'autres femmes à participer au processus de manière intentionnelle.*

*Qui sont ces femmes facilitatrices/interlocutrices ?*

*personnel ! partenaires !  
champions !*

Autant de raisons pour les projets d'avoir des femmes dans leur personnel... et, pourquoi pas un conseil consultatif sur le genre ? (Panama)

# FEMMES PARTENAIRES

**rechercher et s'engager auprès des groupes de femmes/partenaires existants, même s'ils se trouvent en dehors de la zone du projet.**

**ONU Femmes ? Les syndicats de femmes ?**

**Groupes de conservation des femmes ?**

**Les points focaux pour l'égalité des sexes dans les ministères ?**

**Les groupes communautaires, pas seulement les acteurs formels**







# CHAMPIONS

Il y a généralement des femmes "championnes" dans les communautés...

- les femmes qui parlent franchement
- réticents
- "bons perturbateurs"





# CHAMPIONS

- **Les jeunes femmes se sentent souvent plus autonomes ? (observation en Afrique du Sud)**
- **Les HOMMES sont aussi les champions de l'égalité des sexes et peuvent persuader d'autres hommes.**
- **Ne soyez pas un spectateur de l'inégalité des sexes ; entraînez la communauté avec vous :**  
**par exemple, TCHAD GEF-7 : promotion de dialogues avec les autorités administratives, les chefs, les leaders d'église et autres leaders d'opinion sur l'égalité des sexes.**

OÙ ?  
QUAND ?

## **TEMPS :**

**Les hommes et les femmes ont des rythmes quotidiens et des responsabilités différents ; trouvez des moments qui n'entrent pas en concurrence avec les tâches ménagères et les activités de soins, ou qui ne sont pas pratiques pour les femmes.**

**Aide à la garde d'enfants ?**

OÙ ?  
QUAND ?

## LIEU :

- Normes de genre pour l'accès au(x) lieu(x)
- Ne tenez pas de réunions dans des "espaces réservés aux hommes".
- Climat du lieu : bondé/ "tapageur".

**POUR  
QUOI ?**

## **NE PAS ÊTRE PERFORMATIF**

**- Expliquez clairement pourquoi vous invitez des femmes (ou n'importe qui d'autre) à des réunions, quel en sera le résultat et quel sera l'objectif de la réunion.**

**- suivi**

**- si "prise de décision", alors il est certain que les femmes doivent être engagées**

**OK, ILS VIENNENT À UNE RÉUNION.  
MAINTENANT QUOI ?**

**La présence n'est pas synonyme de  
participation**

**OUTILS POUR  
FACILITER LA  
PARTICIPATION  
ÉGALE DES  
FEMMES ET DES  
HOMMES**



**OUTILS POUR  
UNE  
PARTICIPATION  
ÉGALE DES  
HOMMES ET DES  
FEMMES**

# **Revendiquez et expliquez votre propre position**

**ne soyez pas timides quant à votre propre position en matière d'égalité des sexes**

**vous devez être en mesure d'expliquer pourquoi l'engagement en faveur de la diversité des sexes est important pour le projet et pour la communauté.**

**le personnel ou les partenaires féminins doivent être visibles et participatifs - les projets passent à l'action**

# L'intentionnalité à nouveau

**OUTILS POUR  
UNE  
PARTICIPATION  
ÉGALE DES  
HOMMES ET DES  
FEMMES**

**indiquez clairement que vous invitez et souhaitez que chacun participe et que vous faciliterez cette participation.**

**AYEZ UN PLAN**



# **AYEZ UN PLAN !**

## **I. Le pouvoir secret : les réunions non mixtes**

- pour/contre**
- une excellente façon de comparer les notes et de faire des comptes rendus (souvent très surprenants, voire hilarants).**

# **AYEZ UN PLAN !**

## **2. Réunions mixtes :**

**Ayez un PLAN DE PARTICIPATION AUX RÉUNIONS pour encourager les femmes à s'engager :**

- la communauté elle-même a-t-elle des pratiques visant à faciliter une participation égale ?**
- développez vos propres protocoles ou empruntez-les, par exemple les protocoles "zebra".**
- parler "chips"**
- être attentif au "climat" de la réunion et du cadre : surveiller et intervenir si nécessaire**
- "prendre la parole" nécessite parfois un micro et toujours un modérateur**

**D'AUTRES PRATIQUES ?**

# L'UN DES OUTILS LES PLUS PUISSANTS : L'ENQUÊTE

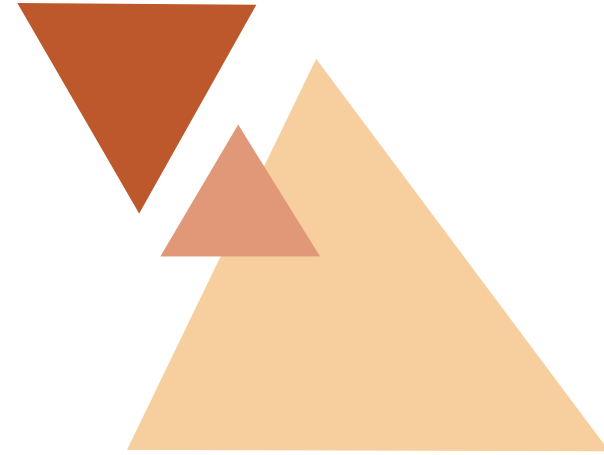
PROJET GEF-6 EN  
INDONÉSIE :  
LE GRAND  
SONDAGE

**Vaste enquête ventilée par sexe menée dans le cadre du projet FEM-6 de lutte contre le commerce illégal d'espèces sauvages en Indonésie (CIWT).**

**Un exemple remarquable d'outil et d'application des "leçons apprises".**

# OUTILS D'ENQUÊTE

**Notre guide aujourd'hui :  
Wiene Andriyana,  
Projet CIWT Indonésie**

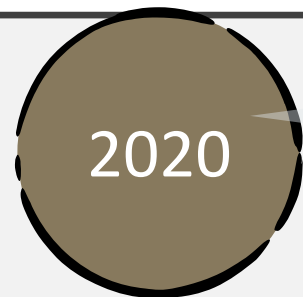




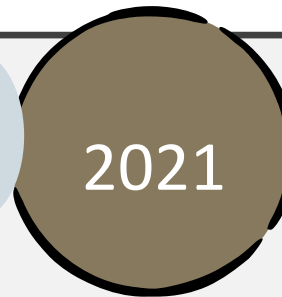
ENQUÊTE SUR LES CONNAISSANCES,  
LES ATTITUDES ET LES PRATIQUES  
(KAP) RELATIVES À LA NAVIGATION  
INTÉRIEURE.

*Partage des expériences du processus actuel* du FEM-6  
**Projet de lutte contre le commerce illégal d'espèces  
sauvages (CIWT)**  
Pays : Indonésie





## Enquête KAP 1



## Enquête KAP 2



- Objectif initial : stratégie de communication
- Changement de comportement - réduction de la demande

- Institutions nationales de recherche démographique
- Qualitatif + Quantitatif
- Combinaison : en personne + en ligne + entretien approfondi
- Portée : quatre projets / quatre provinces
- Répondants : 615 (hors ligne) ; 1295 (en ligne) ; 12 (int en profondeur - sur les 24 initialement prévus)

- Portée : National (34 provinces - avec plus de concentration sur quatre zones d'intervention du projet)
- Méthodologie similaire, couverture beaucoup plus large ; leçons apprises élaborées ; questions plus spécifiques/ciblées.
- 3640 répondants au total
- 50% de femmes (par conception)
- Données ventilées par sexe



## Fin du projet

- Élaboration et mise en œuvre d'une stratégie de communication
- Pool de données de connaissances
- Restez pertinent

# EXEMPLE DE QUESTIONS D'ENQUÊTE



## Connaissances

Savez-vous où signaler toute activité de commerce illégal d'espèces sauvages ?



## Pratique

Pensez-vous qu'il est acceptable d'utiliser une partie de la faune protégée à des fins médicinales ?

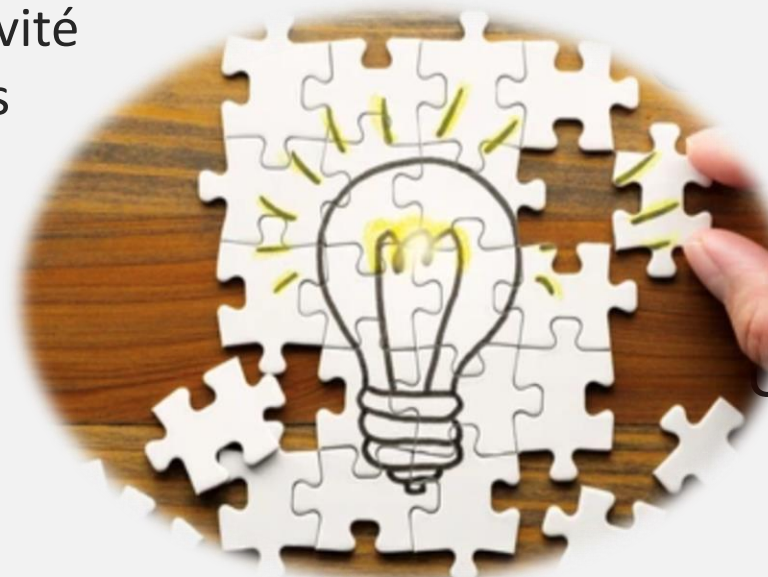


## Attitude

Que ressentez-vous lorsque vous voyez des photos ou des reportages sur les animaux sauvages qui sont victimes de la pêche illégale

## Utilisation des médias sociaux

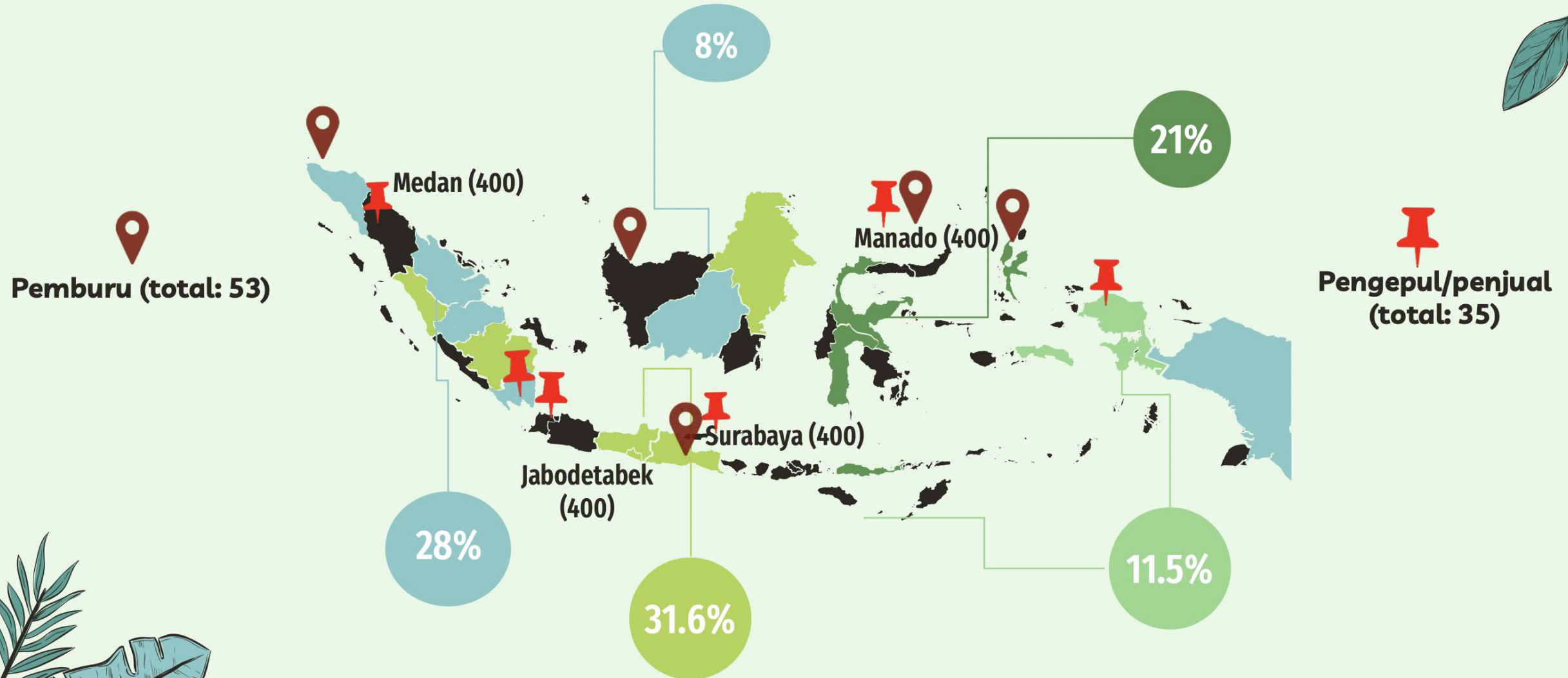
Quels médias de communication/sociaux utilisez-vous quotidiennement pour obtenir des informations ?





# Wilayah Studi

N= 3640







Série de séminaires  
sur le genre 2022



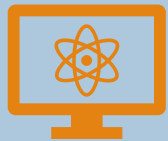
Soutien au projet  
GWP (petit groupe /  
individuel)



Documents  
d'orientation et de  
référence



Plus - *Faites-nous savoir  
de quel soutien votre  
projet GWP a besoin.*



Inscrivez-vous pour assister à d'autres webinaires du  
programme **Global Wildlife** à l'adresse suivante  
[gwp-info@worldbank.org](mailto:gwp-info@worldbank.org)



# Thank you | Merci | Gracias



SUPPORTED BY



LED BY



Outils et techniques pour mesurer et rendre compte du genre | 19 mai 2022

<https://www.worldbank.org/en/programs/global-wildlife-program>