



Los Impactos de la Educación de Tiempo Completo en América Latina

Abril, 2024



Giovana Quintão¹
Louisee Cruz²
Leandro Costa³

¹ Profesional Junior Asociada del Banco Mundial

² Consultora Especialista en Educación del Banco Mundial

³ Economista Senior del Banco Mundial

Contenido

Introducción	3
¿Aprenden más los estudiantes de las escuelas de tiempo completo?	6
1. Impactos durante los primeros años de escolaridad (educación de primera infancia y período de alfabetización)	6
2. Impacto en las matemáticas y el aprendizaje de idiomas	7
3. Impacto en la repetición y el abandono escolar.....	12
1. Nivel socioeconómico	14
2. Características de las escuelas	15
3. Características de los alumnos.....	16
4. Características del Docente	16
5. Tiempo de clase y tiempo de participación en el programa	17
6. Conclusión: Diferentes personas, diferentes efectos	17
Más allá de la tarjeta de calificaciones: otros efectos de la educación de tiempo completo.....	19
1. Socioemocional	19
2. Embarazo y criminalidad.....	19
4. Trabajo de mujeres	20
5. Migración de estudiantes	21
6. Conclusión: Educación Integral de Tiempo Completo	21
Conclusión.....	23
Referencias.....	25
Apéndice – Revisión de la literatura	27

Introducción

La educación de tiempo completo, si se implementa adecuadamente, puede ser una estrategia eficaz para mitigar los déficits de aprendizaje resultantes de la crisis del COVID-19. Adicionalmente, la educación de tiempo completo puede minimizar los problemas sociales que afectan a los estudiantes y sus familias. Esta nota técnica explora estos temas, basándose en la evidencia científica sobre la efectividad de los programas implementados en las escuelas de América Latina.

Los resultados del Programa para la Evaluación Internacional de Alumnos (PISA) de 2022 revelaron una disminución significativa en el aprendizaje global a raíz de la pandemia del COVID-19. La educación a distancia no logró mitigar sustancialmente esta pérdida educativa. En América Latina y el Caribe, la situación es particularmente alarmante: las escuelas estuvieron cerradas, total o parcialmente, durante casi 60 semanas en promedio, uno de los períodos más largos en comparación con otras regiones del mundo. Esta interrupción prolongada tuvo un impacto desproporcionado en los estudiantes de 15 años, que vieron un retraso en su aprendizaje de matemáticas equivalente a siete meses.⁴

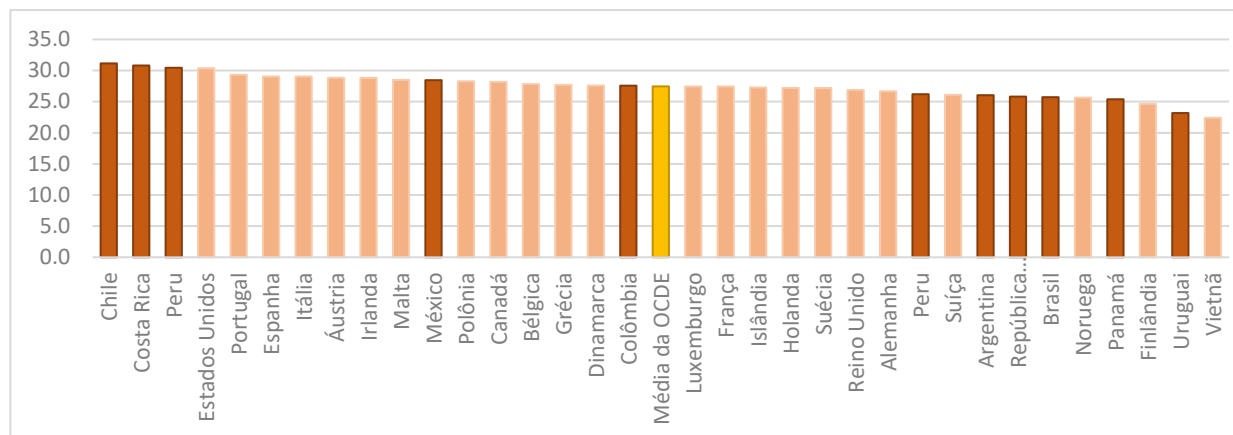
Los impactos negativos se extienden más allá de los estudiantes mayores, afectando aún más a los estudiantes más jóvenes. Los datos del Estudio Internacional del Progreso de la Lectura (PIRLS) de 2021 indican retrocesos en las habilidades fundamentales de lectura entre los estudiantes de 4º grado. La mayoría de los países que participaron en el PIRLS en 2021 mostraron un aumento en el número de niños con competencia lectora por debajo del mínimo, en comparación con 2016. En algunos países, como Sudáfrica, un estudiante promedio experimentó una pérdida equivalente a casi un año completo de aprendizaje de la lectura.⁵

Una estrategia para hacer frente a la crisis del aprendizaje, que ya se venía desarrollando desde antes de la pandemia, es aumentar la carga de trabajo en el aula. Esto se puede hacer a través de jornadas escolares extendidas o escuelas de tiempo completo. Según datos de la OCDE, existe una variación considerable en el número de horas de instrucción en las escuelas de América Latina y el Caribe. Chile lidera con la mayor carga de trabajo, alcanzando las 31 horas semanales, mientras que Uruguay tiene 23,2 horas. Países como Perú, Argentina, República Dominicana, Brasil y Uruguay tienen una carga lectiva por debajo del promedio de la OCDE de 27.5 horas.

⁴ (Jakubowski et al., s.f.)

⁵ (*Nuevos datos sobre alfabetización ponen de relieve la crisis del aprendizaje, 2023*)

Figura 1 - Tiempo promedio de instrucción por semana para estudiantes de 15 años



Fuente: PISA, 2018. Cuadro V.B1.6.1. Países y regiones seleccionados: América Latina y el Caribe, Europa Occidental, Estados Unidos y Vietnam.

Con el objetivo de aumentar el tiempo lectivo y brindar una educación de calidad para el desarrollo integral de los estudiantes, varios países de la región están implementando o ampliando programas de educación de tiempo completo u horarios de trabajo extendidos, tanto a nivel nacional como local. Los programas de jornada extendida tienen como objetivo aumentar la duración de las jornadas escolares sin realizar cambios significativos en el plan de estudios, la estructura pedagógica o los recursos disponibles en las escuelas. Por otro lado, los programas de tiempo completo no solo extienden la duración del período escolar, sino que también promueven una revisión del plan de estudios, ofrecen desarrollo profesional para docentes, directivos y administradores, e introducen otras transformaciones significativas en las rutinas escolares.

Las escuelas de tiempo completo están diseñadas con una serie de objetivos que varían según el programa específico. Entre estos objetivos se encuentran: mejorar el rendimiento académico de los estudiantes proporcionando más horas para el aprendizaje y el refuerzo en materias fundamentales; enriquecer la educación formal con actividades extracurriculares diversificadas, incluyendo deportes, artes y tecnología; fomentar el desarrollo de habilidades de trabajo en equipo, liderazgo y resiliencia; abordar las desigualdades educativas, garantizando que los estudiantes de diversos orígenes sociales tengan acceso a oportunidades de aprendizaje más amplias; promover la salud y el bienestar de los estudiantes a través de una alimentación equilibrada y atención a la salud. El logro de estos objetivos apunta al desarrollo integral de los estudiantes en múltiples dimensiones: cognitiva, física, afectiva, socioemocional, social y cultural.

Esta nota técnica se basa en estudios y evidencia científica⁶ que evalúan el impacto de la escuela de tiempo completo y los horarios extendidos. A través de métodos estadísticos, es posible estimar lo que habría sucedido en ausencia de dichas políticas, creando un escenario similar que

⁶ Solo artículos científicos o informes publicados, o artículos de trabajo en inglés publicados en Working Paper Series.

permite una comparación rigurosa.⁷ La nota técnica destaca los resultados de 22 estudios que emplearon métodos cuasiexperimentales y experimentales, sin profundizar en los métodos en sí, pero presentando una tabla en el apéndice que describe los resultados y los métodos utilizados.

Los principales resultados de los estudios muestran: (i) impacto limitado pero positivo en la lectura en los primeros años de escolaridad; (ii) impacto positivo en las matemáticas y el lenguaje en primaria y secundaria; (iii) resultados mixtos en repitencia y deserción escolar; (iv) mayores impactos de la educación de tiempo completo en contextos de mayor vulnerabilidad; (v) las escuelas rurales y públicas de tiempo completo tienen un mayor impacto en el aprendizaje de los estudiantes; (vi) la escolarización de tiempo completo contribuye al desarrollo socioemocional de los estudiantes y a la reducción del embarazo y la delincuencia en la adolescencia; (vii) impacto positivo en la inserción de madres y abuelas en el mercado laboral; y (viii) cambio de estudiantes de escuelas privadas a públicas.

Dividida en cuatro secciones, la nota técnica aborda el impacto de la educación de tiempo completo en el aprendizaje, la repetición y la permanencia escolar; la variación de los efectos según el tipo de escuela, estudiantes y programas; los efectos en otros resultados, como el desarrollo socioemocional, el embarazo, la delincuencia, el mercado laboral y el cambio de escuela; y concluye con una síntesis de los resultados encontrados.

⁷ La evaluación de impacto consiste en medir la contribución de una política pública, es decir, la diferencia entre el escenario observado con la implementación del programa y el escenario hipotético que se hubiera presentado en su ausencia. Tomando como ejemplo la política de educación de tiempo completo, el impacto en el desempeño en matemáticas de un estudiante que participó en el programa está determinado por la diferencia entre su calificación después de la implementación de la política y la calificación que habría logrado sin la existencia de la política. Un enfoque simplista podría intentar estimar el impacto comparando directamente las puntuaciones de los estudiantes que participaron en el programa con las de los estudiantes que no lo hicieron. Sin embargo, esta estimación sería ingenua, ya que es probable que estos grupos de estudiantes posean características distintas. Por ejemplo, muchos programas están dirigidos a escuelas de bajo nivel socioeconómico, lo que significa que una comparación entre diferentes escuelas podría resultar en una estimación sesgada. Otro enfoque simplista sería comparar las calificaciones del mismo estudiante antes y después de que se implementara la política. Esta estimación también se considera ingenua, ya que otros factores además de la política pueden haber influido en el rendimiento de los estudiantes, como un aumento en los ingresos de los hogares en la región, lo que podría mejorar las condiciones socioeconómicas de los estudiantes y, en consecuencia, el rendimiento escolar.

¿Aprenden más los estudiantes de las escuelas de tiempo completo?

1. Impactos durante los primeros años de escolaridad (educación de primera infancia y período de alfabetización)



Si los niños pasan más tiempo en la escuela, es natural suponer que aprenderán más. Sin embargo, si la calidad de ese tiempo es baja, o incluso peor que la supervisión de un adulto en casa, es posible que terminen aprendiendo menos. ¿Qué muestra la evidencia científica al respecto?



Evidencia limitada pero positiva

Son pocos los estudios que muestran el impacto de la escuela de tiempo completo en la calidad de la educación infantil y la alfabetización de los estudiantes de primaria en América Latina. Un análisis de varios estudios relacionados de otras regiones encontró que la evidencia que tenemos hasta ahora no nos permite sacar muchas conclusiones sobre los efectos de más tiempo de instrucción en el aprendizaje o desarrollo de los niños.⁸ Solo en los Estados Unidos hay evidencia de una mejora significativa en las habilidades de vocabulario de los niños que asistieron a un preescolar de 5 días en comparación con los programas de medio tiempo de 4 días a la semana.⁹



En cuanto a la alfabetización, en Chile, los estudiantes de 2° básico que asistieron a la escuela de jornada extendida mostraron una mayor mejora en las habilidades lectoras en comparación con los estudiantes que asisten a escuelas de medio tiempo. La mejora fue más pronunciada entre las niñas que entre los niños, más notable en las escuelas urbanas que en las rurales y más significativa en las escuelas municipales que en las privadas que reciben estudiantes subvencionados por el gobierno.¹⁰ Adicionalmente, los estudiantes que participaron durante dos años en el programa de jornada escolar extendida tuvieron una mayor mejora en las habilidades de lectura que aquellos que estuvieron expuestos solo un año.¹¹

La conclusión sobre el impacto de la educación de tiempo completo en la educación infantil y en los primeros años de primaria (etapa de alfabetización) es que, a pesar de la existencia de estudios, la evidencia aún es limitada para ser generalizada. Solo un estudio sólido de la implementación de programas en un país desarrollado sugiere que el preescolar de tiempo

⁸ (Cooper et al., 2010)

⁹ (Atteberry et al., 2019)

¹⁰ En Chile, las escuelas voucher son aquellas en las que los padres reciben un subsidio del gobierno para poder matricular a sus hijos.

¹¹ (Berthelon et al., 2016)

completo puede mejorar significativamente las habilidades de vocabulario de los niños. Sin embargo, esta evidencia no puede generalizarse globalmente debido a las diferencias contextuales. En cuanto a la alfabetización, el estudio chileno indica una mejora en las habilidades de lectura entre los estudiantes de 2º grado en escuelas extendidas, lo que sugiere que más tiempo de instrucción puede contribuir a una enseñanza más efectiva de las habilidades de lectura. Sin embargo, se necesita más investigación para comprender los mecanismos subyacentes y verificar si estos hallazgos son replicables en diferentes contextos. Por lo tanto, la implementación de programas de tiempo completo en la educación preescolar y en los primeros años de primaria debe ir acompañada de evaluaciones de impacto de alta calidad para garantizar que las inversiones en este tipo de educación se guíen por resultados tangibles en la calidad de la educación y en el desarrollo de las habilidades de los estudiantes.

2. Impacto en las matemáticas y el aprendizaje de idiomas



Existe una gran expectativa de que, si el tiempo de clase en matemáticas y lenguaje es más largo, los estudiantes aprenderán más. Sin embargo, esta relación puede no ser tan sencilla. Los estudiantes pueden, por ejemplo, sentirse cansados de los días de clase extendidos y esforzarse menos durante las clases o en la tarea, y es posible que no aprendan más de lo que aprenderían en una escuela con un horario normal. ¿Qué muestra la evidencia científica al respecto?



Impacto positivo, con la excepción de un estudio

De los ocho estudios que analizaron los efectos de la educación de tiempo completo en el aprendizaje de lenguas y matemáticas, siete encontraron efectos positivos, incluidos Brasil, México, Chile, Uruguay, Perú y Colombia. Brasil y Chile tienen experiencias de horarios escolares extendidos a nivel nacional. Uruguay, Colombia, México, Perú y algunos estados de Brasil tienen experiencias de tiempo completo.



A nivel federal, el programa brasileño Más Educación, iniciado en 2008, tenía como objetivo ampliar la jornada escolar regular de 4,5 horas a por lo menos 7 horas. El programa no contribuyó a la mejora de los puntajes en portugués y matemáticas, incluso presentando resultados negativos en el desempeño de los estudiantes en

algunos casos¹². Los resultados insatisfactorios observados pueden atribuirse a los obstáculos enfrentados durante las etapas iniciales de la ejecución del programa. Por ejemplo, el aumento de las horas escolares puede haber interferido negativamente en la rutina de aprendizaje de los estudiantes y en la práctica pedagógica de los docentes.¹³

Sin embargo, otros programas de tiempo completo en Brasil han mostrado efectos positivos en el aprendizaje de los estudiantes. Uno de estos programas se encuentra en el estado de São Paulo, donde la carga lectiva se ha incrementado de las 4 horas regulares a más de 7 horas diarias (llegando hasta 9 horas diarias). Este programa implementó cambios significativos en el currículo escolar y en la asignación de docentes en las escuelas. Además de proporcionar tiempo adicional para matemáticas y portugués, los estudiantes tuvieron la oportunidad de elegir asignaturas optativas que promovieran el trabajo interdisciplinario. Los docentes también se dedicaban exclusivamente a la escuela de tiempo completo y recibían una remuneración adicional. Los resultados de este programa fueron impresionantes, con una mejora en las calificaciones de matemáticas y lenguaje de los estudiantes de 9º grado. Sin embargo, no está claro qué causó esta mejora: si fue el tiempo adicional dedicado a las asignaturas de matemáticas y portugués, la dedicación exclusiva de los profesores u otras características del programa.¹⁴

En el estado de Pernambuco, ubicado en el nordeste de Brasil, el programa de escuela de tiempo completo, que opera en dos formatos distintos – el semi tiempo completo, con una semana lectiva de 35 horas, y el tiempo completo, con 45 horas de clases semanales – ha mostrado resultados positivos en términos del rendimiento académico de los estudiantes de enseñanza media. Las escuelas participantes en el programa aumentaron la carga de trabajo de matemáticas de 3,3 a 5 horas semanales y la carga de trabajo de portugués de 4,2 a 5 horas. Al igual que en el programa de São Paulo, los estudiantes recibieron un currículo diverso que incluía una disciplina llamada "proyecto de vida". Esta disciplina permitió a los estudiantes explorar temas como los valores comunitarios, la educación financiera y la gestión empresarial. Además, al igual que en São Paulo, los docentes de este programa se dedicaron exclusivamente a la escuela de tiempo completo y recibieron una compensación adicional. También se realizaron mejoras en la infraestructura de las escuelas, incluida la creación de laboratorios de arte y salas para el estudio en grupo. Los estudiantes de las escuelas de tiempo completo obtuvieron mejores resultados en matemáticas y lenguaje que los estudiantes de las escuelas regulares. Los resultados positivos son mayores en las escuelas que ofrecen actividades extras, como tutorías, además de aumentar las horas de matemáticas y portugués.¹⁵

¹² Por ejemplo, las escuelas que optaron por usar el tiempo adicional para portugués o deportes redujeron los puntajes en matemáticas y portugués para el 5º grado

¹³ (Almeida et al., 2016)

¹⁴ (Fukushima et al., 2023)

¹⁵ (Rosa et al., 2022)



En México, el programa de Escuelas de Tiempo Completo (PETC) inició en 2007 con el objetivo de brindar mayores oportunidades de aprendizaje a niños y jóvenes. El PETC se suspendió en 2022, pero algunos estados continúan implementando un programa similar. El programa aumentó las horas de clase para incluir actividades extras que ayuden en el desarrollo integral de los estudiantes. Los resultados de la evaluación indican que el programa tuvo efectos positivos en los resultados de aprendizaje de los estudiantes de primaria y en la reducción de la distorsión edad-grado. Los beneficios son especialmente significativos para los estudiantes de las escuelas más vulnerables y marginadas.¹⁶ Además, el efecto positivo del programa crece con el tiempo, especialmente entre los estudiantes más vulnerables. Esto se debe, en parte, a la mejora de las prácticas pedagógicas de los docentes, una mejora auto informada por los docentes.¹⁷ Un ejemplo de esto es que, en la Ciudad de México, los estudiantes de escuelas comprensivas obtuvieron puntajes más altos en las pruebas de admisión a la preparatoria en comparación con los estudiantes de escuelas regulares.¹⁸

En Chile, se implementó un modelo de jornada extendida, en el que la escuela participante en el programa podía elegir cómo utilizar el tiempo lectivo adicional. En promedio, las escuelas usaron alrededor del 42% de ese tiempo adicional para enseñar matemáticas y lenguaje. Los resultados de las evaluaciones de aprendizaje de los alumnos de 9º y 10º grado mejoraron gracias al programa, pero el aumento no fue tan grande como el observado en Pernambuco, Brasil.¹⁹



En Uruguay, a diferencia del programa de jornada extendida de Chile, se ha creado un programa escolar de tiempo completo. Este programa no solo aumentó las horas de clase de 3,5 horas diarias a 7 horas, sino que también otorgó más recursos físicos (aulas, libros y materiales didácticos) a las escuelas y se enfocó en la capacitación docente. Los estudiantes de 6º grado tuvieron mejoras significativas en los puntajes de matemáticas y lenguaje.^{20 21}



¹⁶ (Silveyra et al., 2007)

¹⁷ (Padilla-Romo, 2022)

¹⁸ (Cabrera-Hernández et al., 2023)

¹⁹ (Bellei, 2009)

²⁰ (Cerdán-Infantes y Vermeersch, 2007)

²¹ Un artículo inédito muestra que el mismo programa tiene un impacto negativo en las puntuaciones de lectura de PISA (Llambí, 2013). El artículo no se incluyó en esta revisión porque no cumplía con los criterios de elegibilidad.

En 2014, Colombia adoptó una política nacional de educación de tiempo completo. Los municipios son responsables de decidir cuántas plazas se asignarán a la educación de tiempo completo y de tiempo parcial, en función de la demanda local. Las escuelas que ofrecen educación de tiempo completo suelen tener de dos a tres horas más de clase en comparación con las escuelas de turnos regulares. La implementación de esta política ha tenido un impacto positivo en el rendimiento académico de los estudiantes, especialmente en Matemáticas para los estudiantes de 5º y 9º grado. Además, hubo una mejora en las calificaciones de lenguaje para los estudiantes de 9º grado.²²



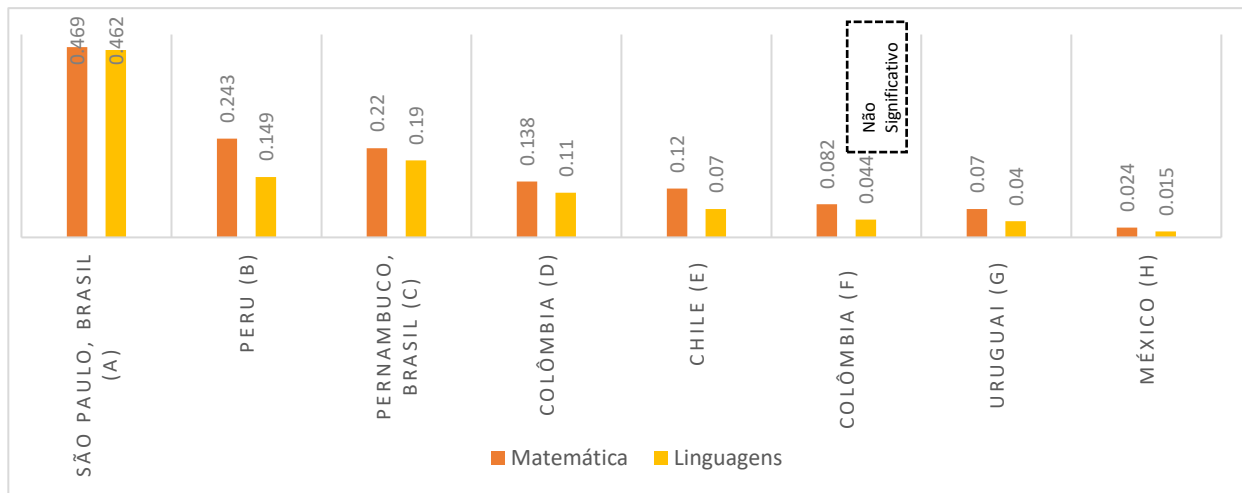
En Perú, el programa escolar de tiempo completo ha tenido un impacto positivo en el desempeño en matemáticas y lectura. Las escuelas que participaron aumentaron dos horas a la jornada escolar, logrando un total de 45 horas semanales. El programa también ha mejorado el apoyo pedagógico a los docentes, ha dado más acceso a computadoras y ha aumentado la dotación de personal escolar con psicólogos y guardias. Un punto importante es que los docentes de las escuelas de tiempo completo se especializaban más en una sola materia, reduciendo así la variedad de asignaturas que tenían que enseñar. Además, no hubo cambios en el compromiso de los docentes, considerando que el tiempo dedicado a las actividades escolares se mantuvo inalterado. Es importante considerar que, con el aumento del tiempo de los estudiantes en la escuela, se podría esperar un cambio en el comportamiento de los padres, como ayudarlo menos a sus hijos con las tareas escolares. Sin embargo, no se observaron cambios significativos en el tiempo que los padres dedican a estas actividades. Sin embargo, hubo un cambio en el tiempo asignado a los niños. Los niños del programa dedicaban menos tiempo a las tareas domésticas, a otras obligaciones, al ocio y al sueño, debido a las horas escolares más largas.²³

Se observa que, en general, los programas de educación de tiempo completo tienen un impacto más significativo en el desempeño de los estudiantes en matemáticas que en lenguaje (Figura 2). Además, estudios realizados en Colombia indican que este impacto tiende a ser más pronunciado entre los estudiantes de los últimos años de primaria en comparación con los de los años iniciales. Esta evidencia sugiere que la extensión del horario escolar puede beneficiar de manera diferenciada a las diferentes áreas de conocimiento y a los diferentes niveles de escolaridad.

²² (Hincapie, 2016)

²³ (Agüero et al., 2021)

Figura 2 – Resultados en Matemáticas y Lenguaje en Desviaciones Estándar



Nota 1: No se incluyó More Education (Almeida et al., 2016) porque los resultados no se reportaron en desviaciones estándar.

Nota 2: (a) Escuela Primaria – Últimos Años (Fukushima et al., 2023); (b) Primaria – Últimos Años (Agüero et al., 2021); (c) Bachillerato (Rosa et al., 2022); (d) Escuela Primaria – Últimos Años I (Hincapie, 2016); (e) Enseñanza media (Bellei, 2009); (f) Escuela Primaria – Primeros Años (Hincapie, 2016); (g) Primaria – Primeros Años (Cerdán-Infantes y Vermeersch, 2007); (h) Escuela Primaria – Primeros Años (Padilla-Romo, 2022)

La evaluación de los diversos programas de educación de tiempo completo en América Latina sugiere que, si bien los resultados iniciales pueden variar, muchos de estos programas tienen el potencial de mejorar significativamente el rendimiento académico de los estudiantes, especialmente en matemáticas. En Brasil, el programa nacional Más Educación enfrentó desafíos iniciales que impactaron negativamente en las calificaciones de los estudiantes, pero los programas en São Paulo y Pernambuco, que incluyeron cambios en el currículo y dedicación exclusiva de los docentes, resultaron en avances notables en matemáticas y lenguaje.

En México, el PETC ha demostrado efectos positivos duraderos, especialmente en escuelas vulnerables. En Chile y Uruguay, la extensión del horario escolar, junto con los recursos adicionales y la capacitación de los docentes, ha llevado a mejoras en el rendimiento de los estudiantes. La política educativa de tiempo completo de Colombia también se ha traducido en avances académicos, con énfasis en las matemáticas. En el Perú, el aumento de la jornada escolar y la especialización de los docentes han ido acompañados de una constante participación de los padres de familia y mejoras en la infraestructura escolar, contribuyendo al éxito del programa.

Estos resultados indican que los programas de tiempo completo pueden ser efectivos, pero su éxito depende de una serie de factores, incluyendo la calidad de la implementación, el currículo, la capacitación y dedicación de los docentes, la participación de los padres y la infraestructura escolar.

3. Impacto en la repetición y el abandono escolar



Se considera más difícil que a los estudiantes no les guste la escuela o el contenido en las escuelas de tiempo completo, ya que tener que permanecer más tiempo en el entorno escolar puede contribuir a que repitan o quieran abandonar la escuela. Si las escuelas de tiempo completo requieren que los estudiantes permanezcan en la escuela por más tiempo, los estudiantes más vulnerables podrían tener dificultades para permanecer en la escuela debido a la necesidad de hacer tareas domésticas o trabajar. Sin embargo, si la escuela de tiempo completo es un lugar cómodo y acogedor, los estudiantes pueden disfrutar más del estudio y esforzarse más. Todas estas ideas sugieren que las escuelas de tiempo completo pueden tener un impacto en la repetición y la deserción escolar. ¿Qué muestra la evidencia científica al respecto?

Reducción de las
tasas de repetición



Los resultados varían: **Positivos**, **Negativos**
y **Sin impacto**

Reducción de las
tasas de deserción
escolar



De los dos estudios que analizaron los efectos de la educación de tiempo completo en la reducción del fracaso escolar, uno encontró efectos positivos y otro efectos negativos. De los tres estudios que analizan el impacto del trabajo de tiempo completo en la reducción del abandono escolar, uno encontró un resultado positivo y dos encontraron ningún impacto.

En Colombia, las escuelas de tiempo completo han ayudado a disminuir el porcentaje de estudiantes que abandonan la escuela o repiten el año. Estas escuelas redujeron la deserción escolar entre 1 y 2 puntos porcentuales y la repetición de 2 a 5 puntos porcentuales. Dos razones principales pueden explicar esto. En primer lugar, en los centros que funcionan en doble turno (mañana y tarde), el aula es compartida, dificultando la personalización del entorno de aprendizaje o el uso de recursos educativos específicos a las necesidades del alumnado, como, por ejemplo, la exposición de trabajos de los alumnos, materiales de consulta, espacios de lectura, muros informativos o de bienvenida. Por el contrario, las aulas de las escuelas de tiempo completo pueden fomentar una mayor participación de los estudiantes y fortalecer el sentido de pertenencia en el entorno escolar. En segundo lugar, al aumentar la cantidad de tiempo que los estudiantes pasan bajo la supervisión de un adulto, las escuelas de tiempo completo pueden compensar la falta de supervisión académica y apoyo que de otro modo podrían tener en casa. Esta medida compensatoria tiene el potencial de mejorar el rendimiento educativo de los

estudiantes, fortalecer el vínculo con la comunidad escolar y, por lo tanto, reducir la incidencia del fracaso escolar y promover la permanencia en la escuela.²⁴

En Buenos Aires, Argentina, cerca de la mitad de las escuelas extendieron la jornada escolar a 8 horas diarias en 1971. Las escuelas fueron elegidas por sorteo, y los estudiantes que ingresaron a las escuelas de tiempo completo y medio tiempo fueron seguidos por investigadores en los años siguientes. Las tasas de fracaso fueron más altas en las escuelas de tiempo completo entre los estudiantes de secundaria en comparación con las escuelas de tiempo parcial. Para los estudiantes de primaria, no hubo cambios. Por otro lado, la tasa de graduación de la escuela secundaria fue un 21% más alta para aquellos que estudiaron a tiempo completo, lo que sugiere que el programa ha ayudado a reducir el número de estudiantes que abandonan la escuela, aunque no hay información sobre cuántos estudiantes realmente abandonaron la escuela.²⁵

En Brasil, el programa Más Educación no ayudó a reducir la deserción escolar en 5º y 9º grado. Adicionalmente, se encontró que, en los municipios más ricos con mayor PIB per cápita, el programa Más Educación aumenta la tasa de deserción escolar. Sin embargo, parece que una mayor inversión en el programa podría mitigar esta tendencia. En promedio, por cada R\$100 invertidos por alumno en las escuelas participantes de Más Educación, hay una reducción de 1 punto porcentual en la tasa de deserción escolar.²⁶ En Pernambuco, el programa de tiempo completo no afectó las tasas de deserción escolar. Se puede suponer que los estudiantes de nivel socioeconómico más bajo tendrían más probabilidades de abandonar las escuelas de tiempo completo debido a un mayor costo de oportunidad, como la necesidad de trabajar. Sin embargo, las pruebas no demuestran que este es el caso.²⁷

En resumen, la adopción del modelo de escuela de tiempo completo en Colombia y Argentina ha tenido efectos benéficos en la reducción de las tasas de repetición y deserción en la escuela primaria. Mientras tanto, en Brasil, el programa Más Educación no tuvo impacto en la deserción escolar, e incluso aumentó la tasa en algunos municipios. Estos resultados variados subrayan la complejidad de los desafíos educativos y la necesidad de realizar más estudios para entender mejor los efectos de las escuelas de tiempo completo en el fracaso y la deserción escolar.

²⁴ (García et al., 2013)

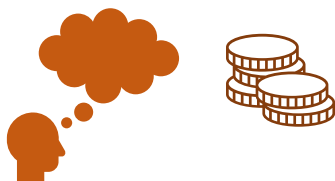
²⁵ (Llach et al., 2009)

²⁶ (Almeida et al., 2016)

²⁷ (Rosa, 2019)

¿La escuela de tiempo completo afecta a las escuelas, los estudiantes y los docentes de diferentes maneras?

En la sección 2, mostramos que, en general, la permanencia escolar de tiempo completo o prolongada tiende a mejorar el rendimiento de los estudiantes en matemáticas e idiomas. Pero ¿todos los estudiantes se benefician por igual? ¿Este efecto es más fuerte para los niños o las niñas? ¿Qué pasa con las escuelas situadas en ciudades más prósperas o en zonas urbanas? Exploramos estas y otras preguntas en esta sección.



1. Nivel socioeconómico

Nivel de riqueza del municipio

En Brasil, las escuelas ubicadas en municipios con un PIB per cápita más alto, en comparación con las de municipios menos ricos, obtienen mayores ventajas de la educación de tiempo completo en la mejora del rendimiento en matemáticas entre los estudiantes de 5º grado. Sin embargo, las escuelas ubicadas en municipios con un PIB per cápita más alto tuvieron una mayor deserción escolar en el 5º grado con escuela de tiempo completo que las ubicadas en municipios menos ricos.²⁸

Nivel socioeconómico de la escuela

En Colombia, la educación de tiempo completo mejora el rendimiento en matemáticas y lenguaje, especialmente en las escuelas de niveles socioeconómicos más bajos. La educación de tiempo completo no tuvo efectos significativos en las escuelas con condiciones socioeconómicas más favorables.²⁹ En México, la tendencia es similar: las escuelas de las zonas más desfavorecidas han avanzado más en matemáticas y lenguaje.³⁰

Nivel socioeconómico del estudiante

En Chile, la educación de tiempo completo parece beneficiar de manera similar a estudiantes de todos los estratos socioeconómicos.³¹ Por otro lado, en Buenos Aires, Argentina, los estudiantes de nivel socioeconómico más bajo son los que más se benefician de la educación de tiempo completo, especialmente al final de la escuela secundaria.³²

En resumen, el impacto de la educación de tiempo completo en el rendimiento académico y la permanencia en la escuela de los estudiantes varía según el contexto socioeconómico. Los

²⁸ (Almeida et al., 2016)

²⁹ (Hincapie, 2016)

³⁰ (Silveyra et al., 2007)

³¹ (Bellei, 2009)

³² (Llach et al., 2009)

estudios apuntan a ambos lados, es decir, algunos identifican mayores beneficios en contextos de mayor nivel socioeconómico, otros en contextos de menor nivel socioeconómico. Sin embargo, existe un mayor cuerpo de evidencia que muestra mayores impactos de la educación de tiempo completo en contextos más desfavorecidos.



2. Características de las escuelas

Escuelas Urbanas vs. Rurales:

En Chile y Colombia, la evidencia indicó que los estudiantes de escuelas rurales de tiempo completo tuvieron un mayor aumento en los niveles de aprendizaje en matemáticas y lenguaje en comparación con las escuelas urbanas de tiempo completo. En México, este efecto mayor para las escuelas rurales se observa sólo en el rendimiento lingüístico.³³ Sin embargo, en Chile, las competencias de alfabetización (primeros años de escolaridad) aumentaron más en las escuelas urbanas de tiempo completo que en las rurales.^{34 35 36}

Tipo de administración:

En Chile, el gobierno financia las escuelas públicas con horarios extendidos, pero también subsidia la matrícula en escuelas privadas de tiempo completo³⁷. Los impactos de las horas extendidas en el aprendizaje de las matemáticas tienden a ser mayores en las escuelas públicas municipales que en las escuelas privadas de tiempo completo. Además, las competencias de alfabetización tienden a mejorar más con horarios de trabajo extendidos en las escuelas municipales que en las escuelas privadas con matrícula subvencionada.^{38 39}

En resumen, la implementación de la educación de tiempo completo puede ser más efectiva para avanzar en el aprendizaje de matemáticas e idiomas en las zonas rurales, mientras que en la etapa de alfabetización, las escuelas urbanas de tiempo completo mostraron mejores resultados. Además, en el contexto chileno, las escuelas municipales de tiempo completo muestran avances más significativos en matemáticas y alfabetización en comparación con las escuelas privadas con matrícula subsidiada por el gobierno.

³³ (Padilla-Romo, 2022)

³⁴ (Bellei, 2009)

³⁵ (García et al., 2013)

³⁶ (Berthelon et al., 2016)

³⁷ Vales Escolares

³⁸ (Bellei, 2009)

³⁹ (Berthelon et al., 2016)



3. Características de los alumnos

Género:

En Brasil, hay evidencia de que los niños de secundaria se benefician más de la enseñanza a tiempo completo en matemáticas y portugués en comparación con las niñas. En Chile, esta distinción entre géneros no es clara en los grados más avanzados. Sin embargo, en los primeros grados, las niñas demuestran un mayor progreso en lectura con educación de tiempo completo.⁴⁰
41 42

Edad:

En Brasil, los estudiantes que superan la edad esperada para el año respectivo tienen una menor ganancia de la escuela de tiempo completo en comparación con aquellos que están en la edad considerada apropiada.⁴³

Rendimiento Académico:

En Chile, los estudiantes con mayor rendimiento académico son los que más se benefician del programa de horario extendido.⁴⁴

En Brasil, la educación de tiempo completo favorece más a los niños en Matemática y Portugués, mientras que, en Chile, las niñas en los primeros años avanzan más en lectura. Los estudiantes de la edad apropiada para el año en Brasil se benefician más del programa, y en Chile, los estudiantes de alto rendimiento se benefician más de las horas extendidas.



4. Características del Docente

En Uruguay y México, no fue posible separar el efecto de la jornada extendida y la formación docente en el impacto del programa de educación de tiempo completo. En Pernambuco, Brasil, las escuelas secundarias de tiempo completo que tenían una mayor proporción de docentes varones se asocian con mayores efectos del programa en el aprendizaje de los estudiantes en matemáticas y portugués. Sin embargo, la formación recibida por los docentes, la dedicación exclusiva y el número de clases o escuelas donde enseñan los docentes no afectaron los resultados de los programas de educación a tiempo completo.⁴⁵

⁴⁰ (Rosa et al., 2022)

⁴¹ (Bellei, 2009)

⁴² (Berthelon et al., 2016)

⁴³ (Rosa et al., 2022)

⁴⁴ (Bellei, 2009)

⁴⁵ (Rosa et al., 2022)



5. Tiempo de clase y tiempo de participación en el programa

Tiempo de clase:

En México se han implementado dos modelos de escuela de tiempo completo, uno con una jornada laboral de 6 horas y otro con una jornada laboral de 8 horas. Ambos han demostrado impactos positivos similares en el rendimiento y el aprendizaje de los estudiantes.⁴⁶ En Brasil, hay una diferencia significativa entre estudiar en una escuela de tiempo completo durante tres días o cinco días a la semana. Los estudiantes que estudian en el modelo de cinco días tienen ganancias de aprendizaje adicionales, ya que se benefician de tiempo adicional para el estudio independiente y clases de apoyo en los dos días adicionales.⁴⁷

Tiempo de participación en el programa:

En Chile, que los estudiantes que hayan pasado dos años en una escuela de tiempo completo se asocia con un impacto más significativo en comparación con los estudiantes que solo han estado en una escuela de tiempo completo durante un año. En México, se observa que los estudiantes que tuvieron la experiencia de una escuela de tiempo completo en los primeros años de escuela tuvieron un mejor desempeño en matemáticas e idiomas en comparación con los que se insertaron posteriormente en este modelo educativo.⁴⁸ Esto indica que la duración de la participación de los estudiantes en el entorno educativo es un factor crucial en la efectividad del modelo de escuela de tiempo completo.⁴⁹

En resumen, la evidencia no permite establecer un consenso sobre el modelo ideal para la extensión del horario escolar, dada la existencia de solo dos estudios que comparan el horario escolar y la variedad de resultados observados. Sin embargo, los datos disponibles sugieren una correlación positiva entre la mayor exposición de los estudiantes a la escuela de tiempo completo y la mejora del aprendizaje.



6. Conclusión: Diferentes personas, diferentes efectos

La educación de tiempo completo tiene diferentes impactos según las características de las escuelas, los estudiantes y los docentes. Sin embargo, no existe una tendencia única que se aplique universalmente. La evidencia sugiere que, en contextos más desfavorecidos, tanto en términos de ubicación (escuelas rurales) como de recursos socioeconómicos, la educación de

⁴⁶ (Silveyra et al., 2007)

⁴⁷ (Rosa et al., 2022)

⁴⁸ (Padilla-Romo, 2022)

⁴⁹ (Berthelon et al., 2016)

tiempo completo tiende a promover un mayor aprendizaje en los estudiantes, contribuyendo significativamente a la reducción de las desigualdades educativas.

Las características de los estudiantes (género, edad y rendimiento académico) también influyen en el impacto de las escuelas de tiempo completo, aunque aún existen pocos estudios sobre este tema que permitan generalizar las conclusiones. Por ahora, la evidencia en Brasil indica que las escuelas de tiempo completo benefician más a los niños en la escuela secundaria y a los estudiantes que están en la edad apropiada para su año. En Chile, los estudiantes con mejores expedientes académicos sacaron más provecho de la educación de tiempo completo.

Todavía hay poca evidencia sobre la influencia de las características de los docentes en los impactos de la educación integral, así como en la carga de trabajo ideal. Sin embargo, los datos disponibles sugieren una correlación positiva entre la mayor exposición de los estudiantes a la escuela de tiempo completo y la mejora del aprendizaje.

Más allá de la tarjeta de calificaciones: otros efectos de la educación de tiempo completo



Sabemos que la escuela tiene un rol mucho más amplio que el desarrollo cognitivo e intelectual curricular de los alumnos. Cuando los estudiantes pasan más tiempo en la escuela, es natural que su comportamiento cambie. Esto también puede afectar la forma en que las familias se organizan e interactúan. En esta sección, mostraremos cómo la escuela de tiempo completo puede influir en otras partes importantes de la vida de los estudiantes y sus familias.

1. Socioemocional



En Perú, el programa de jornada escolar extendida no solo aumentó las horas de clase, sino que también hizo posible que las escuelas tuvieran más psicólogos trabajando con los estudiantes. Esto ha demostrado un impacto positivo en la confianza y la creencia de los estudiantes de que pueden tener éxito en el futuro. Sentirse bien con uno mismo y creer en las propias capacidades son elementos importantes que pueden marcar una gran diferencia en la vida de los estudiantes, como continuar sus estudios, evitar riesgos y prevenir el embarazo adolescente. De esta manera, el enfoque educativo holístico del Perú, con más horas de clase y apoyo psicológico, ha demostrado ser eficaz para reforzar la auto confianza de los estudiantes, lo cual es esencial para el éxito futuro y la prevención de problemas sociales.⁵⁰

2. Embarazo y criminalidad

Aumentar el tiempo que los adolescentes pasan en la escuela puede transformar sus actividades y oportunidades de vida al reducir comportamientos riesgosos. Tener más tiempo de supervisión de un adulto puede ayudar a evitar que los jóvenes tengan relaciones sexuales sin protección o cometan delitos.



En Chile, por ejemplo, aumentar el número de estudiantes que estudian de tiempo completo se traduce en una menor incidencia de embarazos entre las niñas de 15 a 19 años, especialmente las más pobres.⁵¹

⁵⁰ (Agüero et al., 2021)

⁵¹ (Berthelon y Kruger, 2011)



Tener más escuelas de tiempo **completo en Chile también** ha ayudado a disminuir la delincuencia en el país, especialmente los delitos contra la propiedad. En Pernambuco, Brasil, el impacto de la educación de tiempo completo fue similar: más tiempo en la escuela condujo a menos homicidios entre los hombres jóvenes. Este efecto fue más fuerte en los municipios donde el programa escolar de tiempo completo fue más común.^{52 53}

4. Trabajo de mujeres



Las mujeres suelen asumir el papel principal en el cuidado doméstico, lo que puede limitar sus oportunidades de empleo. Sin embargo, cuando se dispone de servicios externos de cuidado, como guarderías y escuelas de tiempo completo, obtienen más libertad para buscar y mantener empleos, incluidos los empleos de tiempo completo, y pueden así aumentar su participación en el mercado laboral.

Tres estudios realizados en México y Chile indican que la implementación de la educación de tiempo completo tiene un impacto positivo en la integración de las madres al mercado laboral y en las tasas de empleo al reducir el tiempo dedicado al cuidado de los hijos.^{54 55 56} La evidencia en ambos países muestra que la expansión de la escolarización a tiempo completo es beneficiosa para el empleo de las madres, especialmente para las madres con menos educación^{57 58} y las madres que viven en comunidades con mayores niveles de pobreza⁵⁹.

La educación de tiempo completo tiene un impacto generalmente positivo en la entrada de las madres en el mercado laboral, aunque los efectos sobre las horas de trabajo son variados. En Chile, un estudio sugiere que la educación de tiempo completo puede conducir a una reducción de las horas de trabajo, posiblemente porque facilita los trabajos a tiempo parcial o reduce los gastos de cuidado de los niños, disminuyendo la presión para trabajar más.⁶⁰ Por otro lado, investigaciones adicionales en Chile y México indican un aumento en las horas trabajadas por las madres, con incrementos de aproximadamente 3 horas semanales en Chile⁶¹ y de 1,8 horas en México⁶². Por lo tanto, tenemos un estudio que apunta a la reducción y dos estudios que apuntan al aumento de las horas de trabajo, lo que indica que la tendencia observada es que la educación de tiempo completo tiende a proporcionar a las madres más tiempo para dedicar al trabajo.

⁵² (Berthelon y Kruger, 2011)

⁵³ (Rosa et al., 2022)

⁵⁴ (Padilla-Romo y Cabrera-Hernández, 2019)

⁵⁵ (Berthelon et al., 2023)

⁵⁶ (Contreras y Sepúlveda, 2017)

⁵⁷ (Padilla-Romo y Cabrera-Hernández, 2019)

⁵⁸ (Berthelon et al., 2023)

⁵⁹ (Padilla-Romo y Cabrera-Hernández, 2019)

⁶⁰ (Contreras y Sepúlveda, 2017)

⁶¹ (Berthelon et al., 2023)

⁶² (Padilla-Romo y Cabrera-Hernández, 2019)

Es importante destacar que existe evidencia de un impacto positivo no solo en el empleo de las madres, sino también en el de las abuelas que viven con niños matriculados en escuelas de tiempo completo. Investigaciones realizadas en Chile indican que las escuelas con horarios de trabajo extendidos contribuyen al aumento del empleo y la participación de las abuelas en el mercado laboral.⁶³ Además del impacto en el empleo de las mujeres, hay indicios de que la educación de tiempo completo puede aumentar las tasas de divorcio en el país. Dado que las mujeres dedican más tiempo al cuidado de los hijos que los hombres, la disponibilidad de escuelas de tiempo completo les permite tener más tiempo para trabajar, lo que altera la dinámica de la independencia financiera de las mujeres y su poder de negociación en el hogar y, en consecuencia, puede dar lugar a un aumento de las tasas de divorcio.⁶⁴

En resumen, la implementación de educación de tiempo completo ha demostrado ser beneficiosa para la inserción de las mujeres en el mercado laboral, ampliando las oportunidades de empleo para madres y abuelas.

5. Migración de estudiantes



La evidencia en Pernambuco, Brasil, sugiere que la implementación de educación de tiempo completo puede haber estimulado la transferencia de estudiantes de 9º grado de instituciones privadas a escuelas públicas que ofrecen educación secundaria de tiempo completo. Este fenómeno resultó en el cierre de algunas escuelas privadas, particularmente en contextos donde el desempeño educativo entre escuelas públicas y privadas era similar, lo que llevó a los estudiantes a cambiarse a la escuela secundaria pública de tiempo completo.⁶⁵

6. Conclusión: Educación Integral de Tiempo Completo

En resumen, el impacto de la educación de tiempo completo va más allá del desarrollo académico, cognitivo e intelectual, con repercusiones significativas en la vida de los estudiantes y sus familias. En el Perú, la ampliación de las horas lectivas y el apoyo psicológico han mejorado la auto confianza de los estudiantes, un factor crucial para el éxito futuro y la prevención de problemas sociales. En Chile, la educación integral redujo el embarazo adolescente y la delincuencia, mientras que en Pernambuco, Brasil, hubo una disminución en los homicidios juveniles. Para las mujeres, la disponibilidad de escuelas de tiempo completo ha sido un factor de empoderamiento, permitiendo una mayor participación en el mercado laboral y alterando la dinámica familiar, como lo demuestra el aumento de las tasas de divorcio. Además, la migración

⁶³ (Cabrera-Hernández y Padilla-Romo, 2020)

⁶⁴ (Padilla-Romo et al., 2022)

⁶⁵ (Rosa, 2019)

de estudiantes del sector privado a las escuelas públicas de tiempo completo en Pernambuco refleja el aprecio por la educación de tiempo completo. En síntesis, la educación de tiempo completo tiene efectos multifacéticos que trascienden el ámbito escolar, influyendo positivamente en el desarrollo socioemocional, la reducción de conductas de riesgo y la dinámica del mercado laboral.

Conclusión

Hay pruebas sólidas de que la educación de tiempo completo mejora el aprendizaje de los estudiantes, especialmente en las asignaturas fundamentales de matemáticas e idiomas. Si bien puede haber preocupación por el aumento de la carga de trabajo que podría intensificar la fatiga de los estudiantes y los docentes y, en consecuencia, disminuir la participación en las actividades escolares, estos efectos adversos parecen ser compensados por las ganancias significativas en la calidad de la enseñanza y el aprendizaje con la educación tiempo completo.

El impacto en el aprendizaje depende de variables clave, como la adecuación del currículo y las prácticas pedagógicas, las características de los docentes y las mejoras en la infraestructura. Además, en Brasil, el programa de tiempo completo de São Paulo registró un impacto que se duplicó en el segundo año de implementación en comparación con el primero⁶⁶, demostrando que la implementación adecuada desde el principio es clave para maximizar el impacto del programa de tiempo completo.

Estos beneficios de la educación de tiempo completo son particularmente notables entre los estudiantes de entornos socioeconómicos desfavorecidos, aquellos de edad correspondiente al grado al que asisten, con un historial de buen rendimiento académico y con un mayor tiempo de participación en el programa de tiempo completo. Se verifica que las escuelas de tiempo completo pueden contribuir a la reducción de las desigualdades educativas, ya que la mayoría de la evidencia muestra mayores impactos de la educación de tiempo completo en contextos más desfavorecidos.

Sin embargo, todavía existen lagunas en la evidencia científica sobre la carga de trabajo ideal, el impacto de la formación y la asignación de docentes en la eficacia de la educación de tiempo completo. Sin embargo, si bien la evidencia sobre el impacto positivo de los programas es sólida para los estudiantes de primaria y secundaria, se necesitan más estudios para los estudiantes en las fases de alfabetización y educación de la primera infancia. En Chile, por ejemplo, ha habido un avance en las habilidades de lectura, pero la evidencia aún es escasa.

En cuanto a la tasa de repetición, si los estudiantes aprenden más en las escuelas de tiempo completo, se espera que haya una reducción en esta tasa, siempre y cuando las expectativas académicas sean similares a las de las escuelas regulares. De hecho, la tendencia es que los estudiantes de las escuelas de tiempo completo repitan menos, especialmente en primaria.

En teoría, la ampliación del horario escolar podría aumentar la aversión de los estudiantes a la escuela y provocar la deserción escolar. Sin embargo, los estudios generalmente no apoyan esta hipótesis: dos de los tres estudios analizados no encontraron un impacto significativo de la educación de tiempo completo en las tasas de deserción escolar, y un tercer estudio sugiere que la educación de tiempo completo puede, de hecho, reducir la deserción escolar.

⁶⁶ Fukushima et al., 2023

Tema	Nº de pruebas	Impacto de la educación de tiempo completo
Primeros años de escolaridad	1	Aumenta la capacidad de lectura
Matemáticas y Lenguas	8	Mejora el rendimiento
Repetición	3	Reduce la repetición (predominantemente)
Desarrollo socioemocional	1	Aumento de la auto confianza de los estudiantes
Abandono	3	Sin impacto (predominantemente)
Embarazo adolescente	1	Reduce la tasa de embarazo
Homicidio	2	Reduce la tasa de homicidios
Participación de las madres en el mercado de trabajo	4	Aumenta la participación

Adicionalmente, existe evidencia de que la educación de tiempo completo contribuye al desarrollo socioemocional de los estudiantes y a la reducción del embarazo adolescente y la delincuencia. Los beneficios se extienden más allá de los estudiantes, con un impacto positivo en la inserción de las madres y abuelas en el mercado laboral. Estos efectos multifacéticos muestran que la educación de tiempo completo puede ser una herramienta poderosa para la recuperación del aprendizaje y la transformación social después del COVID-19, siempre y cuando se planifique y ejecute cuidadosamente.

Referencias

- Agüero, J., Favara, M., Porter, C., & Sánchez, A. (2021). *¿Más recursos escolares aumentan los resultados del aprendizaje? Evidencia de una Reforma de la Jornada Escolar Extendida* (SSRN Scholarly Paper 3818651). <https://doi.org/10.2139/ssrn.3818651>
- Almeida, R., Bresolin, A., Borges, B., Mendes, K., & Menezes-Filho, N. (2016). *Evaluación de los impactos de Mais Educação en los resultados educativos: evidencia entre 2007 y 2011*. <https://doi.org/10.1596/1813-9450-7644>
- Atteberry, A., Bassok, D., & Wong, V. C. (2019). Los efectos del prekindergarten de día completo: evidencia experimental de los impactos en la preparación escolar de los niños. *Evaluación Educativa y Análisis de Políticas*, 41(4), 537–562. <https://doi.org/10.3102/0162373719872197>
- Bellei, C. (2009). ¿Alargar la jornada escolar aumenta el rendimiento académico de los estudiantes? Resultados de un experimento natural en Chile. *Revista de Economía de la Educación*, 28(5), 629–640. <https://doi.org/10.1016/j.econedurev.2009.01.008>
- Berthelon, M. E., & Kruger, D. I. (2011). Conductas de riesgo en jóvenes: Efectos de la incapacitación escolar sobre la maternidad adolescente y la delincuencia en Chile. *Revista de Economía Pública*, 95(1), 41–53. <https://doi.org/10.1016/j.ipubeco.2010.09.004>
- Berthelon, M., Kruger, D. I., & Vienne, V. (2016). *Horarios escolares más largos y habilidades de lectura temprana: efectos de una reforma escolar de jornada completa en Chile* (SSRN Scholarly Paper 2861027). <https://doi.org/10.2139/ssrn.2861027>
- Berthelon, M., Kruger, D., & Oyarzún, M. (2023). Horarios escolares y empleo de las madres: Evidencias de una reforma educativa. *Revista de Economía del Hogar*, 21(1), 131–171. <https://doi.org/10.1007/s11150-022-09599-6>
- Cabrera-Hernández, F. (2020). ¿Alargar la jornada escolar aumenta el valor añadido escolar? Evidencia de un país de ingresos medios. *Revista de Estudios del Desarrollo*, 56(2), 314–335. <https://doi.org/10.1080/00220388.2018.1563680>
- Cabrera-Hernández, F., & Padilla-Romo, M. (2020). Las mujeres como cuidadoras: escuelas de tiempo completo y oferta laboral de las abuelas. En *documento de trabajo*.
- Cabrera-Hernández, F., Padilla-Romo, M., & Peluffo, C. (2023). Escuelas de tiempo completo y trayectorias educativas: evidencia de exámenes de alto riesgo. *Revista de Economía de la Educación*, 96, 102443. <https://doi.org/10.1016/j.econedurev.2023.102443>
- Cerdán-Infantes, P., & Vermeersch, C. (2007). *Más tiempo es mejor: Una evaluación del programa escolar de tiempo completo en Uruguay* (SSRN Scholarly Paper 970809). <https://papers.ssrn.com/abstract=970809>
- Contreras, D., & Sepúlveda, P. (2017). Efecto de la prolongación de la jornada escolar sobre la oferta laboral de la madre. *Revista Económica del Banco Mundial*, 31(3), 747–766. <https://doi.org/10.1093/wber/lhw003>

- Cooper, H., Allen, A. B., Patall, E. A., & Dent, A. L. (2010). Efectos del kindergarten de día completo en el rendimiento académico y el desarrollo social. *Revista de Investigación Educativa*, 80(1), 34–70. <https://doi.org/10.3102/0034654309359185>
- Fukushima, I. S. F., Quintão, G. P., & Pazello, E. T. (2023). Impactos de un programa escolar de tiempo completo en el aprendizaje, la composición y la infraestructura de la escuela: el caso de las escuelas públicas en el estado de São Paulo-Brasil. *Estudos Económicas (São Paulo)*, 52, 809–850.
- García, S., Fernández, C., & Weiss, C. (2013). ¿Alargar la jornada escolar reduce la probabilidad de deserción escolar temprana y repetición de curso?: Evidencia de Colombia. *Disponibile en SSRN* 2356438.
- Hincapie, D. (2016). ¿Las jornadas escolares más largas mejoran el rendimiento de los estudiantes?: Evidencia de Colombia. *Publicaciones del BID*. <https://doi.org/10.18235/0000268>
- Holland, P., Alfaro, P., & Evans, D. (2015). Extendiendo la jornada escolar en América Latina y el Caribe. *Documento de trabajo de investigación sobre políticas del Banco Mundial*, 7309.
- Llach, J., Adrogué, C., Gigaglia, M., & Orgales, C. R. (2009). ¿Los días escolares más largos tienen efectos duraderos en la educación, el trabajo o los ingresos? Un experimento natural en Buenos Aires, Argentina [con comentario]. *Economía*, 10(1), 1–43.
- Llambí, M. C. (2013). El efecto causal de la política de tiempo completo sobre los resultados educativos en los medios de comunicación: Aplicación de cuatro métodos en la experimentación e identificación de posibles sesiones. *Documento de trabajo inédito*.
- Padilla-Romo, M. (2022). Escuelas de tiempo completo, cambio de escuela inducido por políticas y rendimiento académico. *Revista de Comportamiento Económico y Organización*, 196, 79–103.
- Padilla-Romo, M., & Cabrera-Hernández, F. (2019). Aliviar las limitaciones de la maternidad: los efectos de las escuelas de jornada completa en la oferta de mano de obra de las madres. *Investigación Económica*, 57(2), 890–909. <https://doi.org/10.1111/ecin.12740>
- Padilla-Romo, M., Peluffo, C., & Viollaz, M. (2022). Dotación de Tiempo Efectivo de los Padres y Divorcio: Evidencia de Días Escolares Extendidos. *Revista Electrónica SSRN*. <https://doi.org/10.2139/ssrn.4114891>
- Rosa, L. (2019). Las consecuencias no deseadas de los subsidios a las escuelas públicas en los mercados educativos. 2019.
- Rosa, L., Bettinger, E., Carnoy, M., & Dantas, P. (2022). Los efectos de los subsidios a la escuela secundaria pública en los puntajes de las pruebas de los estudiantes: el caso de una escuela secundaria de jornada completa en Pernambuco, Brasil. *Revista de Economía de la Educación*, 87, 102201. <https://doi.org/10.1016/j.econedurev.2021.102201>
- Rosa, L., Bruce, R., & Sarellas, N. (2022). Efectos de la jornada escolar en los homicidios: el caso del programa de enseñanza media completa en Pernambuco, Brasil.
- Silveyra, M., Yáñez, M., & Bedoya, J. (2007). ¿Qué impacto tiene el Programa Escuelas de Tiempo Completo en los estudiantes de educación básica. *Evaluación del Programa en México*, 2016.

Apéndice – Revisión de la literatura

n	Ubicación (Programa)	Autores	Meta	Variable	Resultados	Metodología
1. Resultados de aprendizaje						
1	Chile	(Berthelon et al., 2016)	Año 2	Habilidades de comprensión lectora	Positivo (0,14 d.p.)	Variables instrumentales
2	Brasil (Más educación)	(Almeida et al., 2016)	5º y 9º grado	Idioma	No es significativo	Diferencia en las diferencias y coincidencia de la puntuación de propensión
				Matemáticas	Negativo	
				Abandono escolar	No es significativo	
3	Brasil, São Paulo (PEI)	(Fukushima et al., 2023)	Grado 9	Idioma	Positivo (0,462 d.p.)	Diferencia en las diferencias
				Matemáticas	Positivas (0,469 d.p.)	
4	Brasil, Pernambuco	(Rosa et al., 2022)	10º, 11º, 12º grado	Idioma	Positivo (0,19 d.p.)	Efectos fijos e instrumentales variables
				Matemáticas	Positivo (0,22 d.p.)	
5	México (PETEC)	(Silveyra et al., 2007)	Año 6	Matemáticas	Positivo (reducción de 4,6 puntos porcentuales en la proporción de estudiantes en el nivel de aprendizaje más bajo).	Diferencia en las diferencias

				Idioma	Positivo (reducción de 1,77 puntos porcentuales en la proporción de estudiantes en el nivel más bajo de aprendizaje).	
				Distorsión por edad	Negativa (reducción de 0,2 p.p. en la proporción de alumnos con diferencia de edad)	
6	México	(Padilla-Romo, 2022)	Grados 3-6	Idioma	Positivas (0,015 d.p – 1 año después de la intervención y 0,108 d.p – 5 años después de la intervención)	Efectos fijos bidireccionales (TWFE)
				Matemáticas	Positivo (0,024 d.p – 1 año después de la intervención y 0,137 d.p – 5 años después de la intervención)	
7	México	(Cabrera-Hernández et al., 2023)	Estudiantes de secundaria	Examen de Admisión a la Escuela Secundaria	Positivo (0,049 d.p.)	Variación entre cohortes
8	Chile	(Bellei, 2009)	Grado 9 y Grado 10	Idioma	Positivo (0,05-0,07 d.p.)	Diferencia en las diferencias
				Matemáticas	Positivo (0,00 - 0,12 d.p.)	
9	Uruguay	(Cerdán-Infantes y Vermeersch, 2007)	Año 6	Idioma	Positivo (0,04 d.p.)	Coincidencia de puntuaciones de propensión
				Matemáticas	Positivo (0,07 d.p.)	
10	Colombia	(Hincapie, 2016)	Año 5	Idioma	No es significativo	

				Matemáticas	Positivo (0,082 d.p.)	Efectos fijos (escuela)
			Grado 9	Idioma	Positivas (0,110 p.d.)	
				Matemáticas	Positivo (0,138 d.p.)	
11	Perú	(Agüero et al., 2021)	Grado 8	Idioma	Positivas (0,149 d.p.)	Regresión de discontinuidad difusa
				Matemáticas	Positivo (0,243 d.p.)	
				Socioemocional	Positivo	
12	Colombia	(García et al., 2013)	Educación Primaria y Secundaria	Abandono escolar	Negativo (1 a 2 puntos porcentuales)	Efectos familiares fijos
				Repetición escolar	Negativo (2 a 5 puntos porcentuales)	
13	Argentina	(Llach et al., 2009)	Escuela primaria	Repetición escolar	No es significativo	Aleatorización
			Secundaria	Repetición escolar	Positivas (12 puntos porcentuales)	
			Secundaria	Graduación de la escuela secundaria	Positivo (21% más que el grupo control)	
14	Brasil, Pernambuco	(Rosa, 2019)	Secundaria	Abandono escolar	No es significativo	Diferencia en Diferencias + Estudio de Eventos

2. Otros efectos						
15	Chile	(Berthelon y Kruger, 2011)	15-19 años	Embarazo adolescente	Negativo (20 puntos porcentuales en la cobertura del programa reduce la maternidad adolescente en un 3,3%)	Efectos fijos
			14-17 años	Tasas de delincuencia juvenil	Negativo (20 puntos porcentuales en la cobertura del programa reduce las tasas totales de criminalidad en un 19%)	
16	Brasil, Pernambuco	(Rosa et al., 2022)	15-19 años	Tasas de homicidio juvenil	Negativo (reducción de las tasas de homicidios municipales en 12 puntos porcentuales)	Diferencia en las diferencias
17	Chile	(Berthelon et al., 2023)	Madres de niños en edad de asistir a la escuela primaria	Participación de las madres en la fuerza laboral	Positivo (30 puntos porcentuales en la cobertura del programa aumenta un 9%)	Panel con efectos fijos individuales
				Empleo materno	Positivo (30 puntos porcentuales en la cobertura del programa aumenta 8.1%)	
				Horas semanales trabajadas por las madres	Positivo (30 puntos porcentuales en la cobertura del programa de 3 horas)	
18	Chile	(Contreras y Sepúlveda, 2017)	Madres solteras de niños de 8 a	Participación de las madres en la fuerza laboral	Positivo (aumento del 5%)	Diferencia en Diferencias y Triple Diferencia

			13 años sin hijos menores	Horas semanales trabajadas por las madres	Negativo	
19	México	(Cabrera-Hernández y Padilla-Romo, 2020)	Abuelos que viven con niños	Participación en el mercado de trabajo	Positivas (1,8 puntos porcentuales)	Diferencias en diferencias
				Empleo	Positivas (1,6 puntos porcentuales)	
20	México	(Padilla-Romo et al., 2022)	Padres	Divorcio	Positivo (aumenta la tasa de divorcio en 0,105 por cada 1000 personas después de siete años)	Efectos fijos de Municipio
21	México	(Padilla-Romo y Cabrera-Hernández, 2019)	Madres de niños en la escuela primaria	Participación de las madres en la fuerza laboral	Positivas (5,5 puntos porcentuales más)	Diferencia en las diferencias
				Horas semanales trabajadas por las madres	Positivo (aumenta 1,8 horas)	
22	Brasil, Pernambuco	(Rosa, 2019)	Escuela Primaria/Pre paratoria	Migración de estudiantes de escuelas privadas a escuelas públicas de tiempo completo	Positivo	Diferencia en Diferencias + Estudio de Eventos