



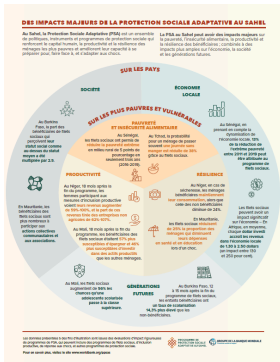
[>Cliquer ici pour s'abonner](#)

4eme édition | mars 2024

[>Cliquer ici pour rejoindre LinkedIn](#)

## Publications récentes

### Nouvelle infographie : Des impacts majeurs de la protection sociale adaptative au Sahel



Consultez cette nouvelle infographie du PPSAS illustrant les impacts de la protection sociale adaptative (PSA) au Sahel. L'infographie souligne que la PSA a des impacts sur les bénéficiaires - en améliorant leur bien-être, leur sécurité alimentaire, leur résilience et leur productivité - ainsi que plus largement sur les pays - en stimulant les économies locales, en dotant les générations futures d'un plus grand capital humain et en promouvant la cohésion sociale.

[N'hésitez pas à le télécharger et à l'utiliser dans vos présentations ou communications.](#)



### Présentation : 18 recommandations pour faire progresser la PSA dans la région

Comment les gouvernements du Sahel peuvent-ils renforcer leurs systèmes de protection sociale adaptatifs et développer la résilience des plus pauvres et des plus vulnérables face au changement climatique ?

Découvrez-le dans cette nouvelle présentation visuelle du PPSAS, qui capture les principaux points forts du rapport "[Stress Test Adaptive Social Protection Systems in the Sahel](#)". Les résultats, basés sur des évaluations réalisées entre 2021 et 2022 dans six pays du Sahel, constituent une base solide pour évaluer les progrès futurs en matière de renforcement des systèmes de protection sociale adaptatifs dans la région.

[Pour en savoir plus, consultez la présentation en anglais ici.](#)

## Evénements

### Le groupe de travail temporaire de l'Alliance pour le Sahel se réunit à Bruxelles | 19 mars



Photo: Sahel Alliance

Le groupe de travail temporaire de l'[Alliance Sahel](#), codirigé par le BMZ et le PPSAS, s'est réuni pour la deuxième fois afin de coordonner les efforts sur plusieurs fronts : identifier des messages communs pour un plaidoyer et une communication conjoints, définir des principes directeurs pour le soutien de ses membres aux gouvernements de la région, et identifier des mécanismes pour mobiliser des ressources supplémentaires afin de soutenir les systèmes de la PSA mis en oeuvre par les gouvernements dans la région.

### Le PPSAS participe au Forum humanitaire européen 2024 | Bruxelles | 18 et 19 mars



Photo: European Union

Notre programme a participé à la session "Expériences émergentes en matière de protection sociale et de résilience communautaire pour construire le Nexus". L'événement, organisé par le PAM, la FAO et le GNAFC (Réseau mondial contre les crises alimentaires), a rassemblé les principales parties prenantes reliant l'aide humanitaire aux interventions de renforcement de la résilience et à la protection sociale, explorant les possibilités de tirer parti des programmes nationaux existants pour fournir une aide plus efficace, tout en les adaptant et en les concevant afin qu'ils répondent aux chocs actuels et futurs.

[Consultez le site web du forum pour en savoir plus.](#)

### Exploration des liens entre transferts monétaires et protection sociale en Afrique de l'Ouest et du Centre | Cash Learning Partnership (CaIP) | 15 février



Photo: CaIP

Ce webinar était le premier d'une série explorant le lien entre l'assistance humanitaire en espèces et en bons d'achat et la protection sociale en Afrique de l'Ouest et du Centre. La session s'est appuyée sur le rapport phare du SASPP, "[Linking Humanitarian Cash Assistance and National Social Protection Systems](#)", et a été suivie d'une table ronde réunissant la Banque mondiale, le PAM, l'UNICEF, ECHO et des ONG internationales.

[Vous pouvez consulter le matériel du webinar ici.](#)

## Célébration inaugurale de la Journée nationale de l'Équité au Sénégal | 17 janvier



Photo: devcommunautaire.gouv.sn

La commémoration des 10 ans des Bourses de Sécurité Familiale a inspiré la toute première journée nationale pour l'équité sociale au Sénégal. L'événement a été l'occasion de réfléchir aux succès et aux opportunités futures. Il s'agit d'un exemple fort de l'appropriation du programme national de filets sociaux et du rôle croisé du Registre National Unique (RNU) dirigé par le gouvernement. Il met également en lumière le parcours remarquable du Sénégal depuis l'adoption du premier projet de filets sociaux sénégalais en soutien à la protection sociale adaptative en 2014.

## Soixante ans de partenariat entre la Mauritanie et la Banque mondiale | 16 janvier



Photo: Bellewarmedia

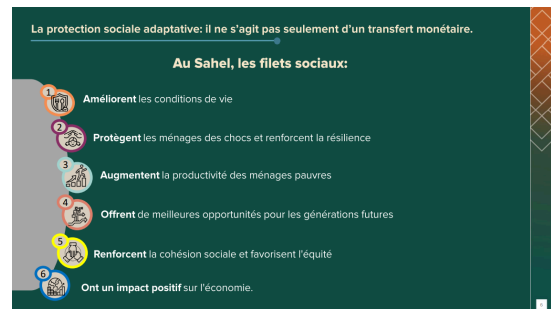
En présence du ministre de l'Économie et du Développement Durable, un événement a été organisé à Nouakchott pour commémorer les 60 ans de partenariat entre la Mauritanie et la Banque mondiale. L'événement de haut niveau a été caractérisé par un accent sur le [capital humain](#) en ligne avec la stratégie à long terme du gouvernement.

[Regardez les interventions percutantes présentées par les collègues du PPSAS](#) (ou sous-titrées en anglais sur notre site LinkedIn, [ici](#)).

## En lumière



Le coût de l'inaction en matière de cuisson propre en Afrique subsaharienne est estimé à 330 milliards de dollars par an. Ce nouveau blog du PPSAS appelle à une action urgente dans les secteurs de la santé, de la protection sociale et de l'énergie en Afrique subsaharienne pour garantir un accès accru à la cuisson propre et améliorée.



Le rôle de la PSA dans la promotion du capital humain pour un développement inclusif et durable a été au centre d'un atelier organisé par le gouvernement du Mali et l'équipe Protection sociale de la Banque mondiale en décembre. La session a permis un dialogue riche sous les auspices du ministère de la Santé et du Développement Social, réunissant plus de 40 représentants du gouvernement, des partenaires du développement et de la

[Consultez le blog en anglais pour en savoir plus](#)

société civile. Le PPSAS a présenté un exposé décrivant les impacts des filets de sécurité productifs sur diverses dimensions.

[Lisez la présentation pour en savoir plus.](#)

## Section spéciale : Burkina Faso

### La PSA en bref | Planification et coordination de la réponse à la période de soudure au Burkina Faso : Analyse de la période 2021-2024 | Burkina Faso



PPSAS a le plaisir d'annoncer le lancement de sa nouvelle série de publications - " La PSA en bref ". Cette série donne un aperçu des dernières recherches et des impacts de la protection sociale adaptative au Sahel. Cette premier édition répond à la question suivante : que pouvons-nous apprendre de trois années de réponses à la période de soudure au Burkina Faso ? S'appuyant sur les leçons tirées des efforts de coordination entre les acteurs humanitaires et gouvernementaux de 2021 à 2024, il mesure des indicateurs clés, y compris le degré d'harmonisation des modalités de transfert des filets de sécurité sociale, avec des résultats encourageants.

[Consultez cette première PSA en bref ici.](#)

### Évaluation de l'impact du programme d'inclusion productive du filet de sécurité sociale | Burkina Faso | 9 février 2010



Photo source: Arianna Legovini's LinkedIn

Au Burkina Faso, l'équipe d'évaluation de l'impact du développement (DIME) de la Banque mondiale et le PPSAS ont récemment présenté, lors d'un atelier national, le succès des mesures d'inclusion productive intégrées dans le programme de filet de sécurité sociale Burkin Naong Sa Ya. Les résultats de l'étude comprennent l'augmentation du revenu et de la consommation des ménages, le renforcement de l'inclusion économique des femmes et l'amélioration de la santé et du développement de la petite enfance.

[Consultez ici pour lire le rapport d'évaluation de l'impact des mesures d'inclusion productive dans le programme Burkin-Naong-Sa Ya.](#)



Photo: World Bank

### L'inclusion financière via les paiements sociaux numériques : un objectif atteignable ? | CGAP FinDev Gateway

Ce nouveau blog explore un diagnostic récent de l'écosystème des paiements sociaux au Burkina Faso et les facteurs favorables et contraignants de sa numérisation. Ce blog



contient des informations précieuses pour exploiter le plein potentiel des paiements sociaux numériques dans le pays et assurer l'inclusion financière.

[Consultez-le ici](#)

## Financement de la protection sociale adaptative au Burkina Faso : Diagnostic du financement des risques de catastrophes



Photo: Center for Disaster Protection

Ce dernier rapport du *Centre pour la Protection contre les Catastrophes* (Centre for Disaster Protection) présente d'importantes conclusions et des recommandations concrètes pour renforcer la capacité à anticiper, planifier et financer les réponses de la protection sociale aux risques de catastrophes liées au climat au Burkina Faso. Ce rapport jette un nouvel éclairage sur la question cruciale du financement des risques de catastrophe dans le pays.

[Pour en savoir plus, lisez le rapport complet ici](#)

### En savoir plus

[saspp@worldbank.org](mailto:saspp@worldbank.org) (contactez nous)

[www.worldbank.org/saspp](http://www.worldbank.org/saspp) (en anglais)

[www.worldbank.org/ppsas](http://www.worldbank.org/ppsas) (en français)

[Rejoignez nous sur LinkedIn](#)



Le PPSAS est un fonds fiduciaire multi-bailleurs géré par la Banque Mondiale. Il vise à renforcer les systèmes de protection sociale adaptative dans le Sahel (Burkina Faso, Mali, Mauritanie, Niger, Sénégal et Tchad) afin d'améliorer la résilience des ménages et des communautés pauvres et vulnérables face aux impacts du changement climatique. Le programme est appuyé par l'Allemagne, le Danemark, la France et le Royaume-Uni.



Politique de droits d'auteur

Le contenu de ce bulletin électronique est protégé par le droit d'auteur. Les demandes de reproduction, en tout ou en partie, doivent être adressées à [saspp@worldbank.org](mailto:saspp@worldbank.org). Pour plus d'informations, visitez notre site web : [www.worldbank.org/ppsas](http://www.worldbank.org/ppsas)

[Se désabonner de ce bulletin d'information](#)