

DES DONNÉES PROBANTES AUX POLITIQUES EFFICACES: COMMENT INVESTIR DANS L'ÉDUCATION DE LA PETITE ENFANCE POUR NOURRIR LE POTENTIEL DES ENFANTS

La promesse et les défis à relever pour réaliser une éducation de la petite enfance de qualité

L'éducation de la petite enfance (EPE) de qualité exploite la capacité naturelle et la motivation des enfants à apprendre, et favorise les compétences cognitives et socio-émotionnelles, la fonction exécutive et la motivation. Une base solide peut ouvrir la voie à un cercle vertueux d'acquisition de compétences et de productivité tout au long de la vie.¹ L'EPE de qualité peut aider à renforcer le capital humain, à mettre les enfants sur des trajectoires de développement plus élevées et à s'attaquer aux désavantages et aux inégalités précoces. Les investissements dans l'EPE de qualité contribuent à accroître la productivité dans les niveaux d'éducation ultérieurs, les enfants qui ont fréquenté l'EPE démontrant une plus grande fréquentation et de meilleurs résultats. Ils sont également moins susceptibles de redoubler, d'abandonner ou d'avoir besoin d'une éducation de rattrapage ou d'une éducation spéciale.²

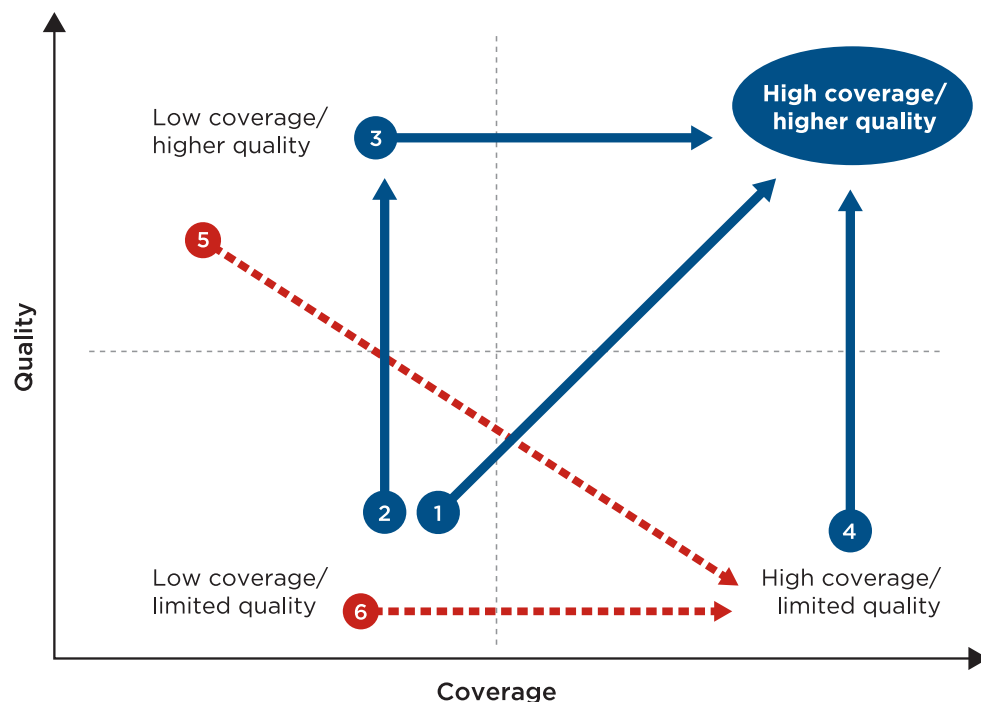
Malgré les taux de rendement élevés documentés pour une EPE de qualité, l'accès en général reste insuffisant et inégal. Alors que 62 % des enfants sont maintenant inscrits à l'EPE dans le monde – une augmentation de 29 points de pourcentage depuis 2000 – seulement 20 % des enfants inscrits se trouvent dans des pays à faible revenu, avec des variations substantielles à l'intérieur du pays en fonction de facteurs tels que le statut socioéconomique ou la situation géographique.³ Le sous-financement et la fragmentation profonds compromettent le potentiel de l'EPE. En 2017, la moyenne mondiale des budgets nationaux de l'éducation alloués à l'EPE était inférieure à 7 %, 40 % des pays disposant de données dépensaient moins de 2 %. Des politiques efficaces, des arrangements institutionnels, des plans de financement, des cadres réglementaires et d'assurance de la qualité et un alignement approprié sur l'enseignement primaire sont tous absents des systèmes éducatifs, et tous importants pour réaliser la promesse de l'EPE.⁴

Ce mémoire est un résumé du chapitre *Des preuves aux politiques efficaces: Comment investir dans l'éducation de la petite enfance pour nourrir le potentiel des enfants* écrit par Magdalena Bendini, Amanda E. Devercelli, Elaine Ding, Melissa Kelly et Adelle Pushparatnam, dans Bendini, Magdalena et Amanda E. Devercelli, rédacteurs. 2022. *Apprentissage précoce de qualité: nourrir le potentiel des enfants*. Perspectives de développement humain. Washington, DC : Banque mondiale.

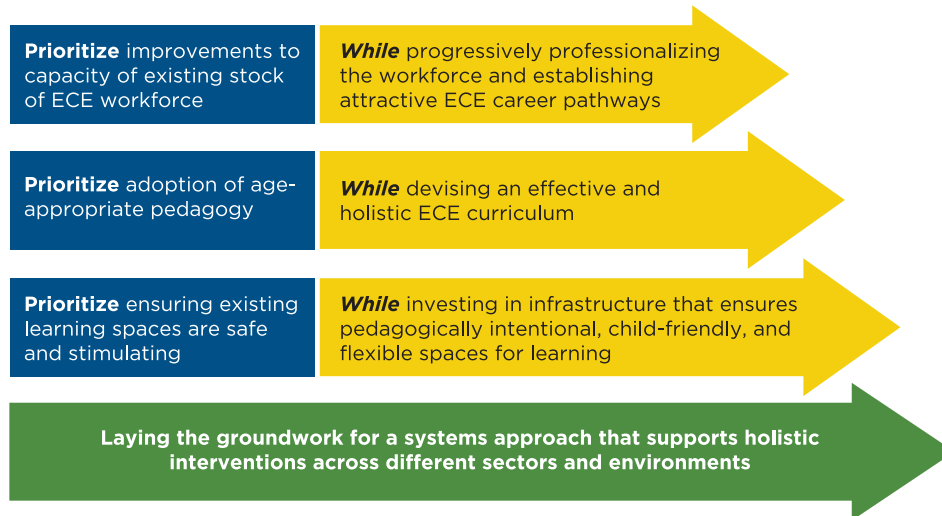
Construire une EPE de qualité durable

Pour réussir à bâtir une EPE de qualité, la mise en œuvre des politiques et des programmes devrait être fondée sur la promotion de l'apprentissage des enfants au-dessus d'autres impératifs. Les ressources sont toujours limitées; ainsi, les systèmes sont confrontés à des compromis non seulement entre l'expansion et la qualité de la couverture, mais aussi entre les éléments cruciaux de la qualité et entre les objectifs à court et à long terme. Alors que les gouvernements évaluent ce qui peut être accompli à court, moyen et long terme, ils devraient veiller à équilibrer constamment *l'expansion et la qualité, investir d'abord dans l'apprentissage et construire des systèmes qui offrent un apprentissage précoce de qualité.*

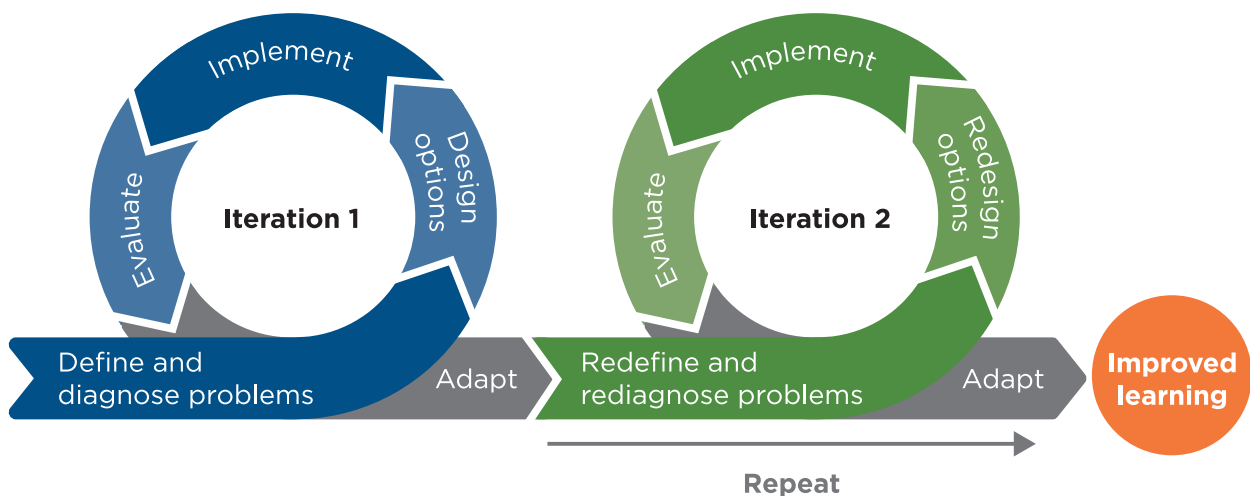
Équilibrer l'expansion avec la qualité. L'élargissement récent de l'accès à l'EPE a le potentiel d'améliorer les trajectoires d'apprentissage précoce de nombreux enfants. Mais des objectifs trop ambitieux risquent de compromettre la qualité, entraînant des effets négligeables, voire néfastes, sur l'apprentissage.⁵ La qualité peut être plus difficile à atteindre à grande échelle et diminue souvent à mesure que les systèmes se développent – les normes peuvent être plus difficiles à respecter ou les systèmes peuvent avoir du mal à trouver la main-d'œuvre nécessaire pour répondre à la prestation croissante de services. Les pays devraient trouver un équilibre entre l'expansion de l'EPE et la qualité, et ne pas s'étendre au-delà du point où ils peuvent garantir un niveau minimum de qualité qui permet l'apprentissage des enfants. Les voies d'accès à l'EPE de qualité varient en fonction des points de départ, des possibilités et des aspirations des pays (figure ci-dessous). Mais la promotion de l'apprentissage des enfants à grande échelle devrait toujours être une priorité. Les stratégies d'expansion devraient également donner la priorité aux enfants issus de familles défavorisées, car ils bénéficient le plus d'une EPE de qualité.⁶ Les gouvernements peuvent tirer parti du secteur privé et collaborer avec les fournisseurs locaux pour accroître l'accès, en particulier dans les zones difficiles d'accès. A mesure que l'EPE se développe, l'Etat doit maintenir la responsabilité de l'assurance de la qualité et mettre en place des systèmes pour assurer la qualité dans l'ensemble des services privés et du secteur public afin de garantir que tous les enfants en bénéficient.



Investir d'abord dans l'apprentissage. L'EPE de qualité est construite progressivement, ce qui nécessite des investissements simultanés dans l'ensemble des éléments de l'EPE au fil du temps. Tout en s'efforçant d'atteindre des objectifs à long terme, les pays devraient également veiller à ce que l'offre d'EPE à court et à moyen terme atteigne un niveau de qualité minimum au profit des enfants inscrits aujourd'hui. Les principaux investissements visant à améliorer les résultats d'apprentissage des enfants comprennent : l'amélioration des capacités des éducateurs de l'EPE; la cohérence entre les programmes d'études, les approches pédagogiques adaptées à l'âge et le perfectionnement professionnel des enseignants; des espaces d'apprentissage sûrs et stimulants; et des ratios enfant-enseignant et des groupes gérables.⁷



Construire des systèmes qui offrent un apprentissage précoce de qualité. Tout en veillant à ce que des conditions minimales d'apprentissage soient en place, les pays devraient investir dans la mise en place des bases d'une approche systémique permettant de parvenir à un apprentissage précoce durable et de qualité à grande échelle. Une approche systémique de l'EPE peut également faciliter la coordination avec d'autres services qui soutiennent l'apprentissage précoce, tels que la santé et la protection sociale. La mise en place de systèmes qui offrent un apprentissage précoce de qualité prend du temps, de la planification et de multiples investissements, et nécessite une évaluation honnête de l'état actuel et des principaux défis pour l'EPE, un examen des ressources disponibles (humaines, financières et systémiques) et une articulation des objectifs pour élargir l'accès à l'EPE de qualité à court, moyen et long terme. Il est important de noter que la réalisation d'un apprentissage précoce durable et de qualité à grande échelle nécessite un plan national d'EPE doté de ressources et des engagements financiers spécifiques. La mise en place d'un tel système implique des normes d'apprentissage et des cadres réglementaires adaptés au développement. Cela devrait être fondé sur des efforts d'assurance de la qualité surveillés en permanence qui identifient ce qui fonctionne dans le contexte local et s'attaquent aux goulots d'étranglement dans la mise en œuvre.



Promouvoir l'apprentissage précoce au-delà de l'EPE

En plus de l'EPE, l'engagement des parents et les ressources d'apprentissage disponibles à la maison et dans la communauté influencent grandement les résultats d'apprentissage des enfants.⁸ Les interventions d'apprentissage précoce qui ciblent les environnements domestiques et communautaires aident à promouvoir la résilience et l'équité tout en améliorant les résultats d'apprentissage pour tous les enfants. Les interventions de l'EPE peuvent permettre aux parents de prendre des décisions concernant l'apprentissage précoce de leurs enfants, les aider à améliorer la qualité de leurs pratiques parentales et de leurs interactions à la maison, et accroître la participation des parents à l'environnement d'apprentissage formel. Les espaces d'apprentissage publics complètent les environnements d'apprentissage scolaires et familiaux en augmentant les ressources disponibles pour tous les enfants. Parce que le développement de l'enfant devrait être abordé de manière holistique,⁹ les investissements visant à améliorer l'apprentissage précoce peuvent être complétés par des efforts visant à améliorer d'autres aspects cruciaux tels que la santé, la nutrition, la protection de l'enfance et la protection sociale.

L'élargissement de l'EPE offre aux pays la possibilité de lutter contre les inégalités et de renforcer le capital humain pour l'avenir. Il n'y a pas d'autre moment dans la vie où le cerveau est aussi sensible aux possibilités d'apprentissage, ce qui pourrait permettre aux investissements de l'EPE de produire toute une vie d'avantages. Pourtant, l'EPE ne conduit à l'apprentissage que lorsque sa qualité est suffisante; le rythme de l'expansion de l'EPE doit donc être conditionné par la vitesse à laquelle un niveau minimal de qualité peut être assuré. De nombreux pays disposent désormais d'une fenêtre d'opportunité unique pour établir une EPE de qualité alors que l'accès est encore relativement faible, et pour mettre en place des systèmes qui peuvent garantir la qualité à mesure que l'accès augmente. Il est plus facile de bien faire les choses tôt, tant dans les premières années de la vie des enfants que dans les premières années de la mise en place d'un système d'EPE, que de régler les problèmes plus tard. Ainsi, à mesure que l'EPE se développe, les gouvernements devraient continuer à mettre l'accent sur la qualité afin de favoriser un apprentissage efficace et équitable des enfants.

Références

- ¹ Cunha, Flavio, and James Heckman. (2007). The Technology of Skill Formation. *American Economic Review* 97 (2): 31–47; Duncan, Greg J., and Katherine Magnuson. (2013). Investing in Preschool Programs. *Journal of Economic Perspectives* 27 (2): 109–32.
- ² Berlinski, Samuel, and Norbert Schady. (2015). More Bang for the Buck: Investing in Early Childhood Development. In *The Early Years: Child Well-Being and the Role of Public Policy*, edited by Samuel Berlinski and Norbert Schady, 148–78. New York: Palgrave Macmillan.
- ³ UIS (United Nations Educational, Scientific and Cultural Organization Institute for Statistics). (2020). Education (database); McCoy, D. C., C. Salhi, H. Yoshikawa, M. Black, P. Britto, and G. Fink. (2018). Home-and Center-Based Learning Opportunities for Preschoolers in Low- and Middle- Income Countries. *Children and Youth Services Review* 88: 44–56.
- ⁴ UNICEF (United Nations Children's Fund). (2019). *A World Ready to Learn*. New York: UNICEF; World Bank. (2013). *Republic of Uzbekistan—Improving Early Childhood Care and Education*. World Bank Group, Washington, DC.
- ⁵ Howes, Carolee, Margaret Burchinal, Robert Pianta, Donna Bryant, Diane Early, Richard Clifford, and Oscar Barbarin. (2008). Erratum to 'Ready to Learn? Children's Pre-Academic Achievement in Pre-Kindergarten Programs.' *Early Childhood Research Quarterly* 23 (3): 429–30.
- ⁶ Cascio, Elizabeth. 2015. *The Promises and Pitfalls of Universal Early Education*. IZA World of Labor.
- ⁷ von Suchodoletz, Antje, D. Susie Lee, Bharanthy Premachandra, and Hirokazu Yoshikawa. (2017). Associations among Quality Indicators in Early Childhood Education and Care (ECEC) and Relations with Child Development and Learning: A Meta-Analysis.' Background document to *Engaging Young Children: Lessons from Research about Quality in Early Childhood Education and Care*. OECD Publishing, Paris; Yoshikawa, Hirokazu, Christina Weiland, Jeanne Brooks-Gunn, Margaret R. Burchinal, Linda M. Espinosa, William T. Gormley, Jens Ludwig, Katherine A. Magnuson, Deborah Phillips, and Martha J. Zaslow. (2013). *Investing in Our Future: The Evidence Base on Preschool Education*. Society for Research in Child Development, Washington, DC.
- ⁸ Britto, Pia Rebello, Hirokazu Yoshikawa, and Kimberly Boller. (2011). Quality of Early Childhood Development Programs in Global Contexts: Rationale for Investment, Conceptual Framework and Implications for Equity. *Social Policy Report* 25 (2): 3–23.
- ⁹ Richter, Linda M., Bernadette Daelmans, Joan Lombardi, Jody Heymann, Florencia Lopez Boo, Jere R. Behrman, Chunling Lu, et al. (2017). Investing in the Foundation of Sustainable Development: Pathways to Scale Up for Early Childhood Development. *Lancet* 389 (10064): 103–18.